

B-7351-341/05/06

PRACOWNIA PROJEKTOWA

KOLBEK-BUD-PLAN sp. zo. o.

78-100 Kołobrzeg ul. Narutowicza 17 NIP-671-00-11-424
tel./fax /094/354 05 62 e-mail: kolbekbud@poczta.onet.pl

PROJEKT BUDOWLANY KANALIZACJA DESZCZOWA ODWODNIENIE WEJŚCIA DO BUDYNKU BIUROWEGO

Obiekt : BUDYNKU BIUROWEGO
Ul. Gryfitów 4 -6
78-100 Kołobrzeg

Adres:
78-100 KOŁOBRZEG
UL. GRYFITÓW 4-6
dz. nr 269/1 obręb 13 m. Kołobrzeg

STAROSTWO POWIATOWE
w Kołobrzegu
Załącznik do pozwolenia na budowę
znak B- 7351 - 341/05/06
z dnia 25.10.2006
pieczętka i podpis

Inwestor: POWIATOWY OŚRODEK DOKUMENTACJI
GEODEZJI I KARTOGRAFII
UL. GRYFITÓW 4-6
78-100 KOŁOBRZEG

Temat : Kanalizacja deszczowa - odwodnienie wejścia do budynku
biurowego

Projektant :
mgr inż. Włodzimierz Makowski
członek: Izby Inżynierów Budownictwa
Okręg: Zachodniopomorski nr ZAP/IS/2074/01
upr. bud. UAN/N/7210/512/87

Włodzimierz Makowski
Inżynier Budownictwa w specjalności
Inżynier Inżynier - Instalacje i Sieci

Kołobrzeg czerwiec 2006 rok

Egz. nr 1.

DOKUMENTACJA :PROJEKT BUDOWLANY

ODWODNIENIE WEJŚCIA DO BUDYNKU BIUROWEGO KANALIZACJA DESZCZOWA

Adres:

78-100 KOŁOBRZEG
ul. UL. GRYFITÓW 4-6
dz. nr 269/1 obręb 13 m. Kołobrzeg

OŚWIADCZENIE :

**NINIEJSZY PROJEKT BUDOWLANY ZOSTAŁ SPORZĄDZONY
ZGODNIE Z OBOWIĄZUJĄCYMI PRZEPISAMI ORAZ ZASADAMI
WIEDZY TECHNICZNEJ**

(zgodnie z art.20 ust Prawo Budowlane z dnia 7 lipca 1994 r. z późniejszymi zmianami :

1) opracowanie projektu budowlanego w sposób zgodny z ustaleniami określonymi w decyzji o warunkach zabudowy i zagospodarowania terenu, wymaganiami ustawy, przepisami oraz zasadami wiedzy technicznej

1b) sporządzenie informacji dotyczącej bezpieczeństwa i ochrony zdrowia ze względu na specyfikę projektowanego obiektu budowlanego, uwzględnianej w planie bezpieczeństwa i ochrony zdrowia,

....

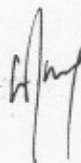
4. Projektant, a także sprawdzający, o którym mowa w ust.2, do projektu budowlanego dołącza oświadczenie o sporządzeniu projektu budowlanego, zgodnie z obowiązującymi przepisami oraz zasadami wiedzy technicznej.

.....)

Kołobrzeg , dnia czerwiec 2006r.

Projektant

mgr inż. Włodzimierz Makowski



ZAKRES OPRACOWANIA

A Oświadczenie o zgodności projektu z obowiązującymi przepisami oraz zasadami wiedzy technicznej

B.

1. DANE OGÓLNE.

- 1.1 PODSTAWA OPRACOWANIA*
- 1.2 INWESTOR*
- 1.3 JEDNOSTKA PROJEKTOWA*
- 1.4 CEL I ZAKRES OPRACOWANIA*
- 1.5 MATERIAŁY WYJŚCIOWE, WYKORZYSTANE W OPRACOWANIU*

2. ZABUDOWA I ZAGOSPODAROWANIE TERENU

- 2.1 PRZEDMIOT INWESTYCJI*
- 2.2 ISTNIEJĄCY STAN ZAGOSPODAROWANIA TERENU*
- 2.3 PROJEKTOWANE ZAGOSPODAROWANIE TERENU*
- 2.4 ZESTAWIENIE POWIERZCHNI ZAGOSPODAROWANIA TERENU*
- 2.5 INFORMACJE O WPISIE TERENU DO REJESTRU ZABYTKÓW LUB INNE OGRANICZENIA*
- 2.6 UZGODNIENIA*

3. OPIS TECHNICZNY I CZĘŚĆ RYSUNKOWA

- 3.1 PRZEZNACZENIE I PROGRAM UŻYTKOWY*
- 3.2 FUNKCJA OBIEKTU*
- 3.3 UKŁAD KONSTRUKCJI OBIEKTU*
- 3.4 ROZWIĄZANIE INSTALACYJNO – TECHNICZNE*
- 3.5 PRACE MONTAŻOWE*
- 3.6 ODWODNIENIE WYKOPÓW*
- 3.7 UZBROJENIE PRZYKANALIKU*
- 3.8 KOLIZJE Z ISTNIEJĄCYM UZBROJENIEM PODZIEMNYM*
- 3.9 ODBIORY CZĘŚCIOWE I KOŃCOWY*
- 3.10 WPŁYW OBIEKTU NA ŚRODOWISKO*
- 3.11 WARUNKI OCHRONY PRZECIWPOŻAROWE*

1. DANE OGÓLNE.

1.1. PODSTAWA OPRACOWANIA

Umowa zawarta z Inwestorem na opracowanie projektu budowlanego przyłącza kanalizacji deszczowej z projektowanego wejścia głównego do budynku biurowego zlokalizowanego przy ul. Gryfitów 4-6 w Kołobrzegu dz. nr 269/1 obręb nr 13 m. Kołobrzeg.

1.2. INWESTOR

Starostwo Powiatowe w Kołobrzegu.
78-100 Kołobrzeg
ul. Plac Ratuszowy 1

1.3. JEDNOSTKA PROJEKTOWA

Pracownia Projektowa KOLBEK BUD PLAN
78-100 Kołobrzeg
ul. Narutowicza 17

1.4. CEL I ZAKRES OPRACOWANIA

Zakresem niniejszego opracowania jest projekt techniczny branży sanitarnej na odprowadzenie ścieków wód opadowych z projektowanego wpustu podwórzowego w wejściu głównym do budynku biurowego w Kołobrzegu ul. Gryfitów 4-6 do kolektora deszczowego sieci miejskiej.

Celem opracowania dokumentacji jest rozwiązanie odprowadzenia ścieków wód opadowych projektowanego wejścia głównego z jednoczesnym wyznaczeniem trasy przyłącza kanalizacji deszczowej, rzędnych posadowienia włączenia się do sieci oraz opracowania zaleceń montażowych. Zakres opracowania zgodny z wymogami stawianymi projektom budowlanym – Dz.U.03.120.1133 ROZPORZĄDZENIE MINISTRA INFRASTRUKTURY¹⁾ z dnia 3 lipca 2003 r. w sprawie szczegółowego zakresu i formy projektu budowlanego (Dz. U. z dnia 10 lipca 2003 r.) Na podstawie art. 34 ust. 6 pkt 1 ustawy z dnia 7 lipca 1994 r. - Prawo budowlane (Dz. U. z 2000 r. Nr 106, poz. 1126, z późn. zm.²⁾)

1.5. MATERIAŁY WYJŚCIOWE, WYKORZYSTANE W OPRACOWANIU

Warunki techniczne

- katalogi rur kanalizacyjnych i wodociągowych z PVC i PE firm: MABO, WAVIN, PIPELIFE i inne, katalogi urzędów ochrony wód,
- Normy, zarządzenia i literatura techniczna dotycząca rozwiązywanego zagadnienia
- pomiary uzupełniające i wizja lokalna
- uzgodnienia z poszczególnymi użytkownikami uzbrojenia podziemnego
- Plan sytuacyjny – wysokościowy
- Projekt zagospodarowania terenu
- Inwentaryzacja branżowa na obiekcie wraz inwentaryzacją istniejącej kanalizacji deszczowej
- Dokumentacja budowlana wejścia do budynku biurowego

2. ZABUDOWA I ZAGOSPODAROWANIE TERENU

2.1 PRZEDMIOT INWESTYCJI

Zamierzeniem budowlanym jest budowa przyłącza kanalizacji ściekowej wód opadowych z projektowanego wejścia głównego do budynku biurowego poprzez sieci wewnętrzne do sieci miejskiej deszczowej usytuowanej w ul. Gryfitów kolektora śr. 200 mm - włączenie do istniejącej studzienki o rzędnych 4,78/3,63 zlokalizowanej na wjeździe na zaplecze budynku dz. nr 269/1

2.2 ISTNIEJĄCY STAN ZAGOSPODAROWANIA TERENU

Istniejące zagospodarowanie terenu w pasie trasy przyłączy to projektowane sieci :

Sieć wodociągowa

Sieć kanalizacji sanitarnej

Sieć kanalizacji deszczowej

Sieć teletechniczna

Sieć energetyczna

Nawierzchnia ulicy utwardzona

Nawierzchnia chodnika utwardzona

Tereny zielone

2.3 PROJEKTOWANE ZAGOSPODAROWANIE TERENU

Projektuje się wykonanie przyłącza kanalizacji wód opadowych z projektowanego odwodnienia wejścia głównego budynku biurowego, wykonanie studni rewizyjnej oraz wykonanie przełożenia istniejącego przyłącza z rur PVC śr. 150 mm . Jest to obiekt budowlany liniowy , zlokalizowany pod powierzchnią terenu , co nie wymaga trwałego wydzielenia terenu . Po wybudowaniu przyłącza kanalizacji deszczowej , teren należy doprowadzić do stanu pierwotnego . Budowa przyłącza do obiektu nie rodzi praw do terenu oraz nie narusza praw własności i uprawnień osób trzecich .

2.4 ZESTAWIENIE POWIERZCHNI ZAGOSPODAROWANIA TERENU

Ponieważ jest to obiekt budowlany liniowy , zlokalizowane pod terenem bez nadbudowy nadziemnej wymagającej zajęcia terenu nie występuje potrzeba zajęcia terenu i jego zagospodarowanie .

Długość przykanalika kanalizacji deszczowej wynosi L=6,00 m PVC 110 , L=13,00 m PVC160 , studzienka rewizyjna PP dn 425 mm z osadnikiem min. 0,50 m

2.5 INFORMACJE O WPISIE TERENU DO REJESTRU ZABYTKÓW LUB INNE OGRANICZENIA

Teren , na którym projektuje się budowę przyłączy nie jest wpisany do rejestru zabytków oraz nie występują inne ograniczenia formalno – prawne .

2.6 UZGODNIENIA

Dokonane uzgodnienia zamieszczono w niniejszej dokumentacji .

3. OPIS TECHNICZNY I CZĘŚĆ RYSUNKOWA

3.1 PRZEZNACZENIE I PROGRAM UŻYTKOWY

Przeznaczeniem projektowanych przyłączy jest grawitacyjne odprowadzenie ścieków wód opadowych do miejskiej sieci kanalizacji deszczowej

3.2 FUNKCJA OBIEKTU

Obiekt budowlany liniowy, wybudowany pod ziemią.
Funkcja przykanalika sprowadza się do przyjmowania ścieków wód opadowych i odprowadzania ich do sieci miejskiej.

3.3 UKŁAD KONSTRUKCJI OBIEKTU

Zgodnie z wymogami stawianymi przez producenta rur, obliczenia statyczne należy przeprowadzić, gdy maksymalne przykrycie przekroczy 3,5 m w wykopie szerokoprzestrzennym lub 4,0 m w wąsko przestrzennym (umocnionym) lub gdy przykrycie przyłącza będzie mniejsze od 1,0 m.

3.4 ROZWIĄZANIE INSTALACYJNO – TECHNICZNE

Roboty ziemne.

Geodezyjne wytyczenie trasy kanałów, obsługa budowy i montaż zgodnie z Rozporządzeniem MGPIB – z. U. Nr 25/95 poz. 133.

Roboty ziemne wykonywać **ręcznie** w związku z nasyceniem terenu trasy projektowanych przyłączy sieciami uzbrojenia podziemnego, ziemia na odkład.

Przy wykonywaniu robót ziemnych przestrzegać normy PN-B/06050 i BN-83/8836-02.

Ściany wykopu umocnione. Grunt kategorii II-IV.

W miejscu skrzyżowań z istniejącym uzbrojeniem, roboty ziemne wykonywać **ręcznie** Na odległość 1,50 m (0,75 m przed i 0,75 m za), prowadzić **bardzo ostrożnie** i zabezpieczyć zgodnie z normami. Przed przystąpieniem do robót ziemnych na trasie projektowanych przyłączy wyznaczyć miejsca występowania kolizji przez specjalistyczne służby.

Przed przystąpieniem do montażu przykanalików z rur PVC należy dokonać odbioru technicznego wykopu i podłoża wg. PN-92/B-10735.

Odcinek roboczy do odbioru technicznego to odcinek pomiędzy dwiema studniami

Zabrania się wykonywania wykopu i montażu kanału na tzw. „jedną rurę”.

Stopień zagęszczenia obsypki i nadsypki = 0,90 % wartości Proctora. Powyżej technologicznej nadsypki stopień zagęszczenia pod drogę i chodnik = 0,96 ÷ 0,98 % wartości Proctora.

Zasypanie wykopów po odbiorze częściowym zgodnie z zaleceniami producenta.

/Nad przewodem zalecana minimalna warstwa ochronna o gr. 0,25 m, zanim wibrator zostanie wykorzystany do zagęszczenia powyżej wierzchu rury - wibrator płytowy 50 do 100 kg lub minimalna warstwa ochronna 0,4 m dla wibratora płytowego 100 do 200 kg).

Po wykonaniu przyłącza należy odtworzyć istniejącą infrastrukturę drogową- nawierzchnię- dywanik asfaltowy, chodnik, zieleni

3.5 PRACE MONTAŻOWE

Przykanalik kanalizacji deszczowej.

Projektuje się odprowadzenie ścieków sanitarnych wód opadowych z projektowanego odwodnienia wejścia głównego do budynku biurowego do projektowanej studzienki rewizyjnej o rzędnych Sd1 4,98/3,69;3,19 za pomocą przykanalika sanitarnego wód opadowych wykonanego

z rur PVC dn 110mm o połączeniach kielichowych oraz poprzez przełożenie istniejącego przyłącza kanalizacji deszczowej z rur PVC dn 150 mm - zgodnie z zaprojektowanymi rzędnymi , zlokalizowanej na działce nr 269/1

Przejście przez ściankę murowaną studni wykonać poprzez przejście szczelne PVC .

Rury należy układać w otwartym wykopie na podsypce piaskowej o grubości 10-15 cm .

Po ułożeniu rurociągu wykonać obsypkę rurociągu z zagęszczeniem gr. 30 cm na tak wykonanej zasypce ułożyć taśmę sygnalizacyjno- ostrzegającą metalizowaną w kolorze brązowym-czerwonym , pozostała przestrzeń wykopu wypełnić gruntem rodzimym bez kamieni. Przed dokonaniem zasypiania sieć kanalizacyjną zgłosić do odbioru geodezyjnego oraz do służb eksploatacyjnych w celu dokonania odbioru .

Na trasie projektowanego przykanalika sanitarnego zaprojektowano studzienkę rewizyjną wykonaną w technologii PP dn 425 z osadnikiem właz żeliwny typ ciężki lub typową betonową dn 1000 mm kompletną .

3.6 ODWODNIENIE WYKOPÓW

Uwzględniając warunki gruntowo-wodne posadowienie przyłączy na wysokości zwierciadła wody gruntowej . W przypadku wystąpienia sączeń wody , odwodnienie wykopu poprzez bezpośrednie wypompowanie z dna wykopu lub przy zastosowaniu zestawu agregat pompowego

3.7 UZBROJENIE PRZYKANALIKU

W węzłach połączeniowych zaprojektowano studzienki rewizyjną z PP dn 425 mm Studnie montować zgodnie z załączonym rysunkiem i wytycznymi producenta .

3.8 KOLIZJE Z ISTNIEJĄCYM UZBROJENIEM PODZIEMNYM

Skrzyżowania przyłączy z istniejącym uzbrojeniem podziemnym zabezpieczyć zgodnie z normami W przypadku napotkania na nieoznaczone uzbrojenie podziemne , prace należy przerwać i zawiadomić właściciela uzbrojenia .

3.9 ODBIORY CZĘŚCIOWE I KOŃCOWY

Odbiory częściowe i końcowy dokonać zgodnie z PN-92/B-10735 oraz Warunkami Technicznymi wykonania i odbioru rurociągów z tworzyw sztucznych rozdz. 3,4. Badanie szczelności odcinka przewodu na eksfiltrację należy przeprowadzić zgodnie z PN-92/B-10735 rozdz. 6.

3.10 WPŁYW OBIEKTU NA ŚRODOWISKO

Projektowana inwestycja , obejmuje przyłącze kanalizacji deszczowej z projektowanego odwodnienia wejścia głównego do budynku biurowego przy ul. Gryfitów 4-6 jest inwestycją proekologiczną , umożliwiającą przejęcie ścieków wód opadowych od użytkownika i odprowadzeniu ich do kanalizacji deszczowej miejskiej . Przyłącza zostaną wykonane z rur i kształtek PVC łączonych na kielich i uszczelkę co stwarza układ szczelny eliminujący infiltrację i eksfiltrację .

Uwzględniając powyższe , projektowana inwestycja nie będzie ujemnie oddziaływała na środowisko przyrodnicze , a wręcz przeciwnie będzie chronić wody powierzchniowe i gruntowe przed zanieczyszczeniami. Zgodnie z rozporządzeniem Ministra Środowiska w sprawie wymagań jakim powinny odpowiadać oceny oddziaływania na środowisko inwestycji nie

zaliczonych do inwestycji szczególnie szkodliwych dla środowiska i zdrowia ludzi albo mogących pogorszyć stan środowiska, obiektów oraz robót zmieniających stosunki wodne, powyższa inwestycja nie wymaga opracowania oceny oddziaływania na środowisko. Uwzględniając powyższe, projektowana inwestycja nie będzie ujemnie oddziaływała na środowisko przyrodnicze, a wręcz przeciwnie, będzie chronić wody powierzchniowe i gruntowe przed zanieczyszczeniem.

3.11 WARUNKI OCHRONY PRZECIWPÓŻAROWEJ
Nie występuje zagrożenie pożarowe.

Projektant :
mgr inż. Włodzimierz Makowski

mgr inż. Włodzimierz Makowski
Włodzimierz Makowski
Uprawnienia budowlane w specjalności
... ..

Kołobrzeg, czerwiec 2006 r.

CZEŚĆ RYSUNKOWA

ZESTAWIENIE RYSUNKÓW

1. *Projekt przyłączy na planie sytuacyjno – wysokościowym w skali 1: 500*
2. *Profil przykanalika kanalizacji deszczowej w skali 1:100/100*

STAROSTWO POWIATOWE w KOŁOBRZEGU
Zespół Uzgadniania Dokumentacji Projektowej
ul. Gryfitów 4-6, 78-100 KOŁOBRZEG

Kołobrzeg, 6.10.2006

OPINIA 528/ 2006 o uzgodnieniu dokumentacji projektowej

Podstawa prawna wydania opinii:

art. 7d pkt 2 ustawy z dnia 17 maja 1989 r. Prawo geodezyjne i kartograficzne (Dz.U. z 2000 r. Nr 100 poz. 1086 i Nr 120 poz. 1268) oraz § 20 ust. 1 rozporządzenia Ministra Rozwoju Regionalnego i Budownictwa z dnia 2 kwietnia 2001 r. w sprawie geodezyjnej ewidencji sieci uzbrojenia terenu oraz zespołów uzgadniania dokumentacji projektowej (Dz.U. Nr 38 poz. 455)

Przedmiot uzgodnienia: **KOŁOBRZEG, ul. Gryfitów 4-6, obręb 13, działki 269/1, 268 –
– trasa kanalizacji deszczowej (odwodnienie wejścia do budynku biurowego)**

Dla: Powiatowy Ośrodek Dokumentacji Geodezyjnej i Kartograficznej w Kołobrzegu

Na zlecenie z dnia: 20.09.2006 r.

Data wpływu: 25.09.2006 r.

Zgodnie z art. 27 ustawy Prawo geodezyjne i kartograficzne sieć uzbrojenia terenu podlega inwentaryzacji i ewidencji.

Inwestorzy są zobowiązani:

- nie dokonywać czynności powodujących zniszczenie, uszkodzenie lub przemieszczenie znaków geodezyjnych
- zapewnić wyznaczenie i dokonanie geodezyjnych pomiarów powykonawczych przez jednostki uprawnione do wykonywania prac geodezyjnych
- pomiary powykonawcze sieci podziemnego uzbrojenia terenu ulegających zakryciu należy wykonać przed ich zakryciem

Postępowanie niezgodne z ww. przepisami podlega karze grzywny orzekanej na podstawie przepisów o postępowaniu w sprawach o wykroczenia (art.48 ust.1 pkt 6 i ust.2 Ustawy)

Zespół Uzgadniania Dokumentacji Projektowej opiniuje pozytywnie lokalizację ww. obiektu.

Uzgodnienie niniejsze nie dotyczy odniesienia projektowanych przewodów do sieci uzbrojenia o charakterze zastrzeżonym. Uzgodnienie w tym zakresie należy uzyskać w Wojewódzkim Sztabie Wojskowym w Szczecinie.

Uwagi i zalecenia :

Zgodnie z załączoną kopią protokołu Nr 528/ 2006 z 26.09.2006 r.

Z up. Starosty
PRZEWODNICZĄCY
Zespołu Uzgadniania Dokumentacji Projektowej
Geodeta Uprawniony Henryk Gierszewski
Zezw. M.G.P.i.B. nr 7921 zakres 1.2

Kołobrzeg, dnia 26.09.2006

7a zgodność z oryginałem
STWO POWIATOWE W KOŁOBRZEGU
Materiał do Dokumentacji Projektowej

Protokół Nr 528/2006

Z up. Starosty
PRZEWODNICZĄCY
Zespołu Uzgodnień

osłka projektująca: mgr inż. Włodzimierz Makowski

autor: P.O.D.G.i.K. Kołobrzeg

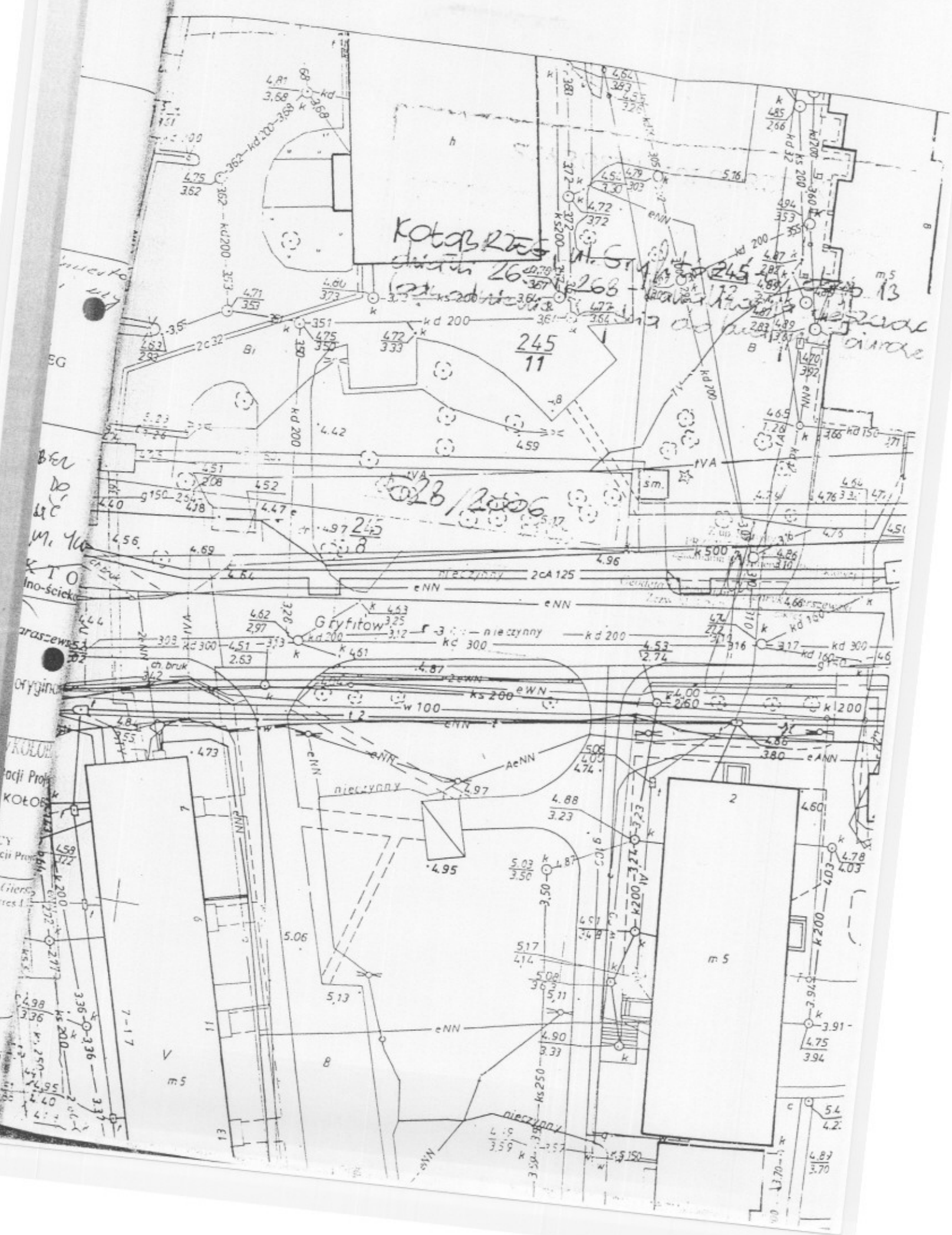
data z dnia: 20.09.2006 Data wpływu do ZUDP: 25.09.2006

tytuł: Uzasadnienie Dokumentacji Projektowej uzgadniania / ~~nie uzgadniania~~ ww. obiektu

branża	treść uzgodnienia, data i podpis uzgadniającego
<p>WIELKOPOLSKA SPÓŁKA GAZOWNICTWA Sp. z o.o. Grobła 15, 61-859 POZNAŃ 778-13-87-479 REGON 630151410 ZAKŁAD GAZOWNICZY KOSZALIN Odczyriska 55/57, 75-808 KOSZALIN</p>	<p>26.09.06. Uzgodniono trasę przyłącza kanalizacji deszczowej.</p> <p>WIELKOPOLSKA SPÓŁKA GAZOWNICTWA Sp. z o.o. ul. Grobła 15, 61-859 POZNAŃ ZAKŁAD GAZOWNICZY KOSZALIN ROZDZIELNIA GAZU KŁOBRZEG, tel. 35-25-919 UZGODNIŁ</p> <p>mgr inż. Artur Zajac</p>
<p>ENERGA Rejon Energetyczny ENERGA SA Oddział w Koszalinie Rejon Energetyczny Kołobrzeg</p>	<p>Uzgodniono z uwagą: roboty w pobliżu kabla Energetyczny wykonanie kablem / kabel przewidywany w ramach osobnego projektu.</p> <p>Kp, 2006.09.26</p> <p>SPECJALISTA DZIAŁU EKSPLOATACJI I ROZWOJU</p> <p>Stanisław Szcibura</p>
<p>energetyczna 094 3547085 KOMUNIKACJA POLSKA S.A. Pion Sieci Koszalin Przyjaźni 1, 78-400 Szczecinek 4.X.2006 76.09.2006 KOMUNIKACJA POLSKA S.A. PION SIECI Biuro Usług Telekomunikacji w Szczecinie Techniczne ds. Utrzymania Linii Kablowych 039 BIESIEKIERZ, Stare Biełice 31 tel / fax (094) 342-59-49</p>	<p>Uzgodniono, pod warunkiem prowadzenia pracy (i pod warunkiem TP) przez ziemnych w miejscu kabli z kanalicje telekom Poinformować na 7-dni przed rozpoczęciem prac</p> <p>Adam Bednarczyk sekcja Ewidencji Infrastruktury Koszalin</p> <p>W zakresie kabli TED i OTK uzgodniono bez uwag.</p> <p>INSTRUKTOR Janusz Jafrozik</p>
<p>WODOKANALIZACJA Spółka z ograniczoną odpowiedzialnością w Kołobrzegu PRZYSZY INSPEKTOR ds. TECHNICZNYCH Tadeusz Rajda</p>	<p>Uzgodniono. 537/06. Uzgodniono się bez uwag.</p> <p>11-9 26.09.2006.</p>

ociągowo -
- kanalizacyjna

cego
Ludwika



Kotłownia
m 5
245
11
268
245
13

2028/2006

Gryfitów

m 5

KOŁO

acji Prof

KOŁO

CY

acji Prof

k Gier

atres I

stowej

wski

KOŁOBRZEG woj.koszalin

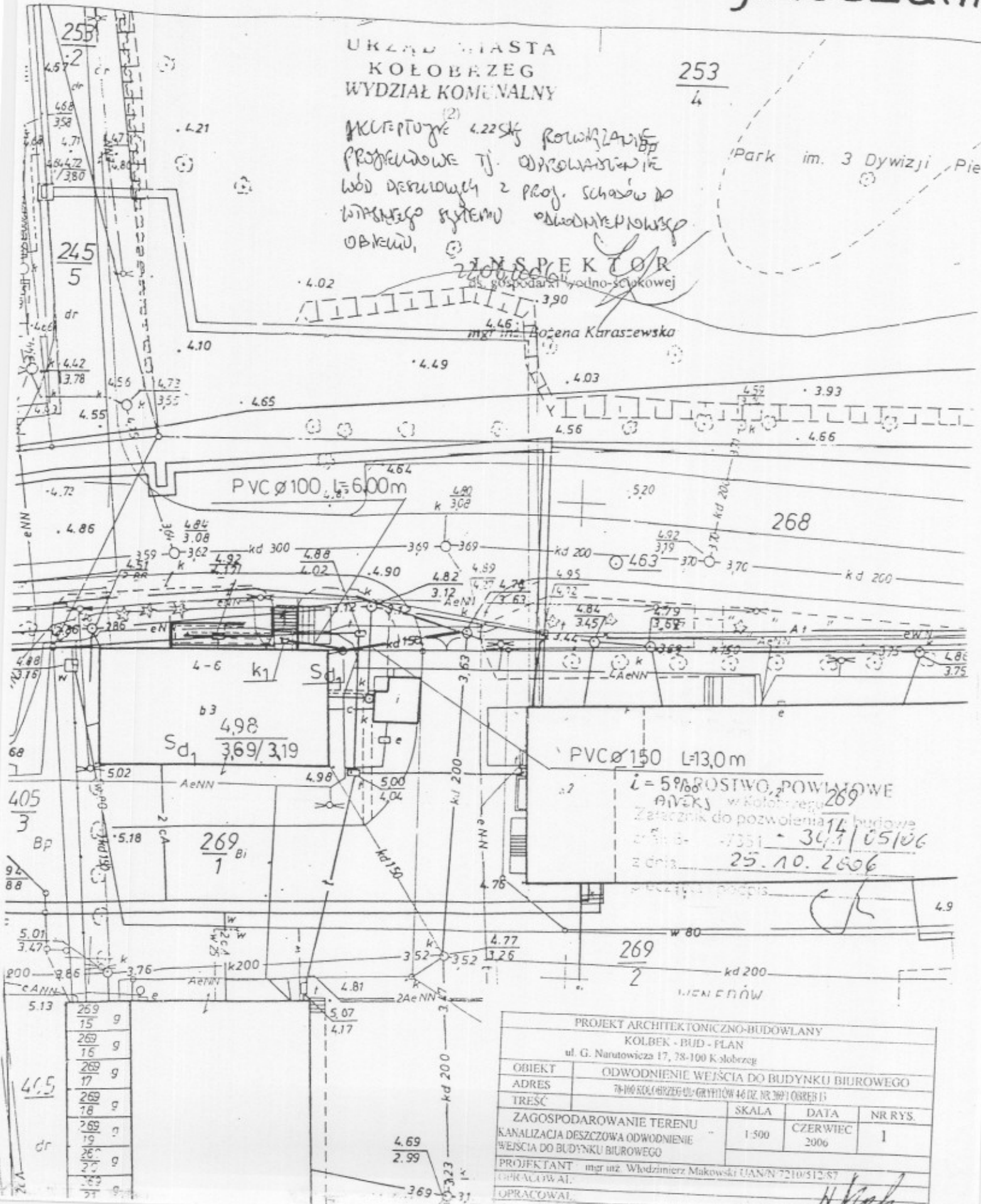
URZĄD MIASTA
KOŁOBRZEG
WYDZIAŁ KOMUNALNY

253
4

skreślone (2) 4.22 skł. Rozwiązanie
projektowe tj. odstawienie
wód deszczowych z prof. schazów do
własnego systemu odwodnienia
obiekту.

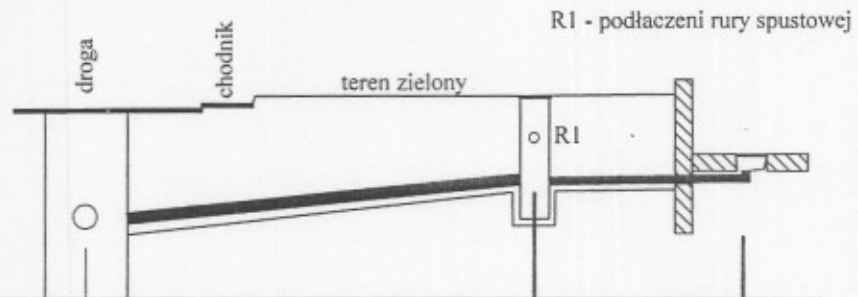
INSPEKTOR
mgr inż. Bożena Karaszewska

Park im. 3 Dywizji Pie



$i = 5\text{‰}$ ROSTWO, POWILOWE
ANEXS w Kołobrzegu 269
Załącznik do pozwolenia 14 budowe
nr 7351 - 34.1/05/06
z dnia 25.10.2006

PROJEKT ARCHITEKTONICZNO-BUDOWLANY			
KOLBEK - BUD - PLAN			
ul. G. Narutowicza 17, 78-100 Kołobrzeg			
OBIEKT	ODWODNIENIE WEJŚCIA DO BUDYNKU BIUROWEGO		
ADRES	78-100 KOŁOBRZEG-UL. GRZYBÓW 46 (DZ. NR. 301) OBRĘB 13		
TREŚĆ	ZAGOSPODAROWANIE TERENU		
	SKALA	DATA	NR RYS.
KANALIZACJA DESZCZOWA ODWODNIENIE WEJŚCIA DO BUDYNKU BIUROWEGO	1:500	CZERWIEC 2006	1
PROJEKTANT	mgr inż. Włodzisław Makowski UAN/N 7210/512/87		
OPRACOWAŁ	H. Koba		



Poziom por. terenu: 2,00

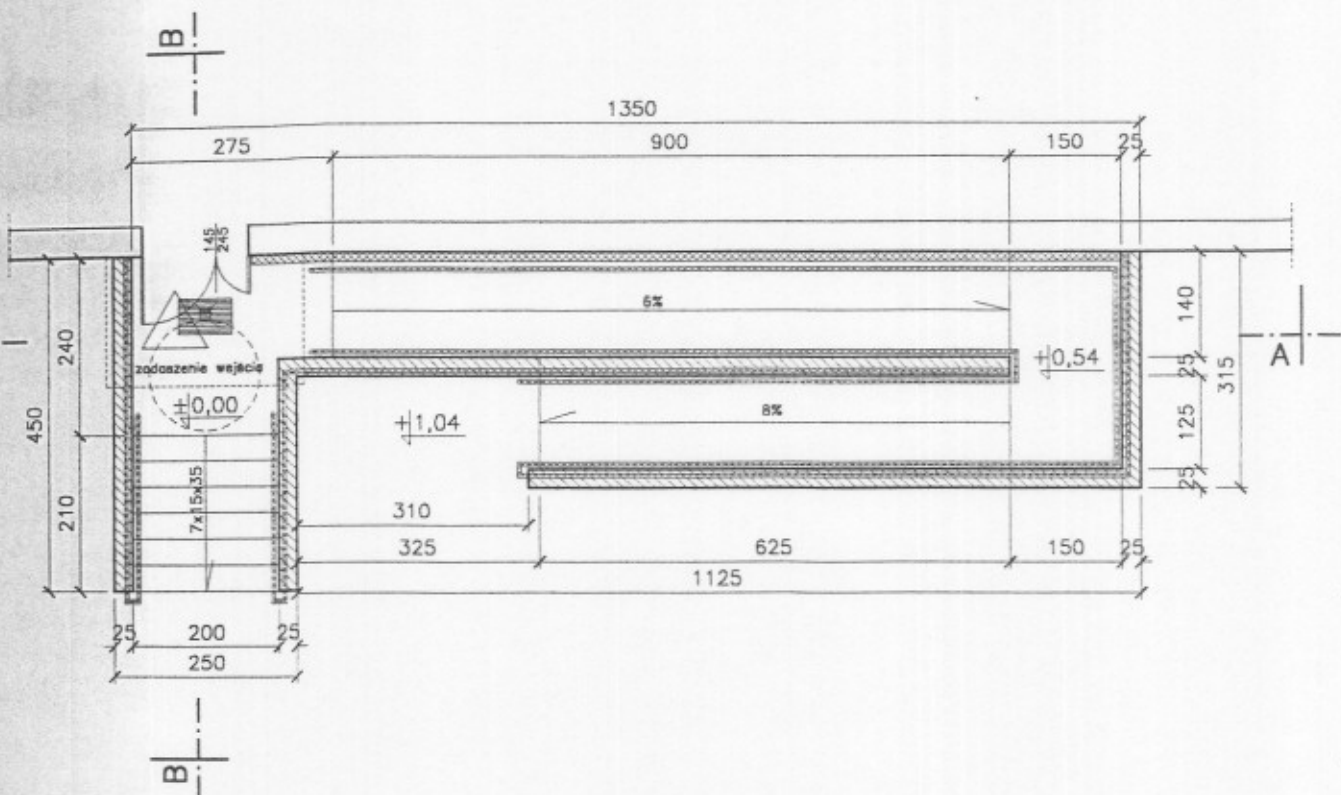
Oznaczenie węzła	Sist	Sd1	kl
Rzędna terenu [m n.p.m.]	4,78	4,98	3,88
Rzędna dna rury [m n.p.m.]	3,63	3,69	3,76
Rzędna dna studni [m n.p.m.]	3,13	3,19	3,76
Zagłębienie [m]	1,15	1,29	0,12
Odległość [m]	0,00	13,00	19,00
Material/Spadek [%]	0,5% PVC-U dn160mm	1,16% PVC-U dn110mm	
Długość [m]	13,00	6,00	
Rzędna terenu projekt. [m n.p.m.]	4,78	4,98	3,88
Rzędna dna wykopu [m n.p.m.]	3,53	3,59	3,76

Dekametry


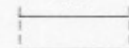




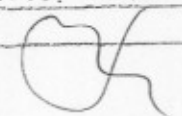
STAROSTWO POWIATOWE
w Kołobrzegu
Załącznik do pozwolenia na budowę
znak B- 7351 - 341/05/06
z dnia 25.10.2006
pieczętka i podpis

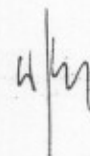
PROJEKT - BUDOWLANY			
KOLBEK - BUD - PLAN			
ul. G. Narutowicza 17, 78-100 Kołobrzeg			
OBIEKT	KANALIZACJA DESZCZOWA PRZYŁĄCZE		
ADRES	KOŁOBRZEG UL. GRYFITÓW 4-6 DZ. NR 269/1 OB. 13 M KOŁOBRZEG		
TREŚĆ	SKALA	DATA	NR RYS.
PROFIL PODŁUŻNY KANALIZACJI SANITARNEJ	1:100/100	czerwiec 2006	15
PROJEKTANT	mgr inż. Włodzimierz Makowski		
OPRACOWAŁ	Włodzimierz Makowski		



OZNACZENIA:

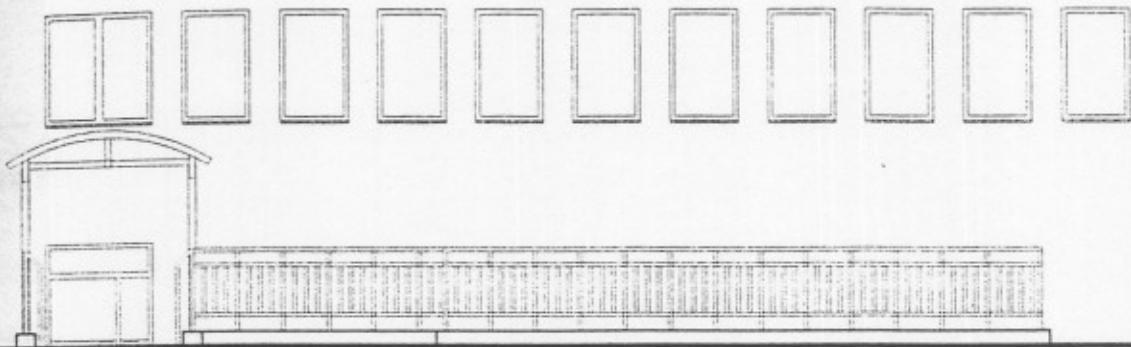
-  $\varnothing 150$ Koło obrótu niepełnosprawnego na wózku inwalidzkim
-  mury adaptowane
-  mury projektowane
-  docieplenie budynku

STAROSTWO POWIATOWE
APEKS w Kołobrzegu
Załącznik do pozwolenia na budowę
znak B- 7351 - 347/05/06
z dnia 25.10.2006
pieczęć i podpis 

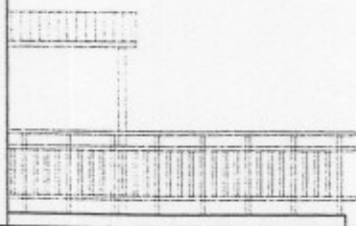


PROJEKT ARCHITEKTONICZNO-BUDOWLANY				
KOLBEK - BUD - PLAN				
ul. G. Narutowicza 17, 78-100 Kołobrzeg				
OBIEKT	Budynek biurowy			
ADRES	ul. Gryfitów 4-6, dz. nr 269/1 obręb 13			
TREŚĆ		SKALA	DATA	NR RYS.
	Rzut	1:100	listopad 2005	
AUTOR:	Zdzisław Grzebielucha			
OPRACOWAŁ:	mgr inż. Maciej Grzebielucha			

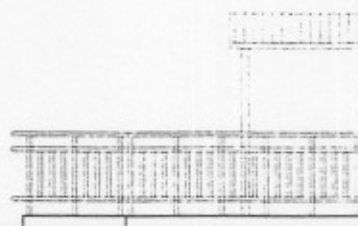
ELEWACJA PÓLNOČNA



ELEWACJA WSCHODNIA



ELEWACJA ZACHODNIA



STAROSTWO POWIATOWE

MIĘSKO w Kołobrzegu

Załącznik do pozwolenia na budowę

znak B- -7351 - 341/05/06

z dnia 25.10.2006

pieczęć i podpis

KOLORYSTYKA ELEWACJI - bez zmian

PROJEKT ARCHITEKTONICZNO-BUDOWLANY

KOLBEK - BUD - PLAN

ul. G. Narutowicza 17, 78-100 Kołobrzeg

OBIEKT	Budynek biurowy			
ADRES	ul. Gryfitów 4-6, dz. nr 269/1 obręb 13			
TREŚĆ		SKALA	DATA	NR RYS.
	Elewacje	1:100	listopad 2005	
AUTOR:	Zdzisław Grzebielucha			

STWIERDZENIE PRZYGOTOWANIA ZAWODOWEGO

do pełnienia samodzielnych funkcji technicznych w budownictwie

na podstawie § 5 i § 13 ust. 1 pkt 4 lit. a, b rozporządzenia Ministra Gospodarki Przemysłowej i Ochrony Środowiska z dnia 20 lutego 1975 r. w sprawie samodzielnych funkcji technicznych w budownictwie (Dz. U. Nr 8, poz. 46) stwierdza się, że:

Wzrost: _____
 imię i nazwisko: Włodzimierz MAKOWSKI
 (wymienić imię-imienna i nazwisko)

tytuł zawodowy: mgr inż. inżynieria budowlana
 (wymienić tytuł zawodowy)

urodzony dnia 24 marca 1956 r. w Biszogardzie

posiada przygotowanie zawodowe upoważniające do wykonywania samodzielnej funkcji _____

Kierownika budowli i robót
 (określić rodzaj funkcji)

w specjalności instalacyjno-inżynierskiej w zakresie sieci i instal. sanitar.
 (określić rodzaj specjalności techniczno-budowlanej lub specjalizacji zawodowej)



ZACHODNIOPOMORSKA OKRĘGOWA
 IZBA INŻYNIERÓW BUDOWNICTWA
 70-656 Szczecin, ul. Energetyków 9
 tel./fax: (091) 462-44-40; (091) 489 8410+12
 www.zap.home.pl e-mail: zap@home.pl

ZA ZGODNOŚĆ
 Z ORYGINAŁEM

[Signature]

Sz. P.
 MAKOWSKI Włodzimierz
 ul. Grochowska 4c/1
 78-100 KOŁOBRZEG

Z A Ś W I A D C Z E N I E

Pan(i) **MAKOWSKI Włodzimierz**, kod identyfikacyjny **ZAP/IS/2074/01**, zamieszkały(a) **78-100 KOŁOBRZEG ul. Grochowska 4c/1**, jest członkiem Zachodniopomorskiej Okręgowej Izby Inżynierów Budownictwa oraz posiada wymagane ubezpieczenie od odpowiedzialności cywilnej.

Niniejsze zaświadczenie jest ważne od dnia: **2006-01-01**
 do dnia: **2006-12-31**

Szczecin, dnia 2005-11-17



Zachodniopomorska Okręgowa
 Izba Inżynierów Budownictwa
 Przewodniczący Rady Okręgowej

[Signature]
 mgr inż. Mieczysław Orlaszewski

UMOWA UŻYCZENIA NR 1 /2006

zawarta w dniu 07.04.2006r roku w Kołobrzegu, pomiędzy Gminą Miejską Kołobrzeg z siedzibą ul. Ratuszowa 13, 78-100 Kołobrzeg reprezentowaną przez :

Henryka Bieńkowskiego – Prezydenta Miasta zwaną dalej Użyczającą

a
Starostwem Powiatowym w Kołobrzegu z siedzibą ul. Plac Ratuszowy 1 reprezentowanym przez :

Ryszarda Ławrynowicza – Starostę Powiatu, *Włodzimierza Adama - Wicestarostę* zwanym dalej Biorącym do używania :

Niniejsza umowa zawarta zostaje na podstawie art. 22 ustawy z dnia 21 marca 1985r. o drogach publicznych (Dz. U. z 2004, Nr 204 poz. 2086 z późn. zm.)

§ 1

Gmina Miejska Kołobrzeg użycza i daje w bezpłatne używanie Biorącemu do używania część działki nr 268 obr. 13 o powierzchni 170 m² stanowiącej pas drogowy ulicy Gryfitów w Kołobrzegu szczegółowo oznaczonej na załączniku nr 1 /mapowym/ stanowiącym integralną część niniejszej umowy z przeznaczeniem na cele komunikacyjne tj. budowę chodnika i przebudowę wejścia do budynku przy ul. Gryfitów 4-6 w Kołobrzegu .

§ 2

1. Nieruchomość przekazuje się na cele komunikacyjne tj. przebudowę chodnika przy ul. Gryfitów nr 4-6, i przebudowy wejścia do budynku
2. Przekazanie terenu objętego niniejszą umową oraz jego zwrot nastąpi na podstawie protokołu zdawczo – odbiorczego.

§ 3

1. Umowę zawiera się na czas określony tj. od 10.04.2006r. do 31.12.2007 r.
2. Użyczająca ma prawo przeprowadzenia kontroli przedmiotu użyczenia.

§ 4

Użyczająca nie wyraża zgody na oddawania rzeczy użyczonej osobie trzeciej do używania.

§ 5

1. Po zakończeniu umowy, Biorący do używania zobowiązany jest do zwrotu przedmiotu użyczenia w stanie nie pogorszonym.

[Handwritten signature]

[Handwritten signature]

§ 6

Biorący do używania zobowiązany jest :

1. Używać przedmiot użyczony zgodnie z przeznaczeniem tj. na cele związane z komunikacją
2. Sprzątać teren użyczony wraz z ustawieniem pojemników na śmieci.
3. Ponoszenia wszelkich kosztów eksploatacyjnych.
4. Zapewnienia bezpieczeństwa na używanym terenie.

§ 7

Wszelkie zmiany umowy wymagają formy pisemnej.

§ 8

W sprawach nieregulowanych niniejszą umową stosuje się przepisy Kodeksu Cywilnego.

§ 9

Umowę sporządzono w dwóch jednobrzmiących egzemplarzach, po jednym dla każdej ze stron.

Biorący do używania:

Użyczający:

NACZELNIK
 WYDZIAŁU KOMUNALNEGO
 [Signature]
 [Stamp]

INFO

Data sp
 Nazwa i
 Odwod
 biurowe
 Imię i r
 Starost
 78-100

Imię i
 KOLBI
 78-100
 ul. Nar
 mgr inż

Podsta
 1.1 Pro
 1.2 Ro
 dot
 zd
 1.3 RN
 wy
 1.4 RN
 pr
 1.5 RN
 N
 P

Zakr
 posz
 1. pr

Kole
 1. Ro
 zakr
 sanit
 dojs
 wra
 mag
 zme
 2. w
 prz
 zas

INFORMACJA DOTYCZĄCA BEZPIECZEŃSTWA I OCHRONY ZDROWIA NA BUDOWIE

Data sporządzenia informacji : 2006-06-23

Nazwa i adres obiektu budowlanego:

Odwodnienie wejścia do budynku biurowego- przyłączy kanalizacji deszczowej do budynku biurowego dz.nr 269/1obręb 13 m. Kołobrzeg ul. Gryfitów 4-6 78-100 Kołobrzeg

Imię i nazwisko lub nazwa inwestora oraz jego adres:

Starostwo Powiatowe w Kołobrzegu
78-100 Kołobrzeg Plac Ratuszowy 1

Imię i nazwisko oraz adres projektanta sporządzającego informację:

KOLBEK BUD PLAN

78-100 Kołobrzeg

ul. Narutowicza 17

mgr inż. Włodzimierz Makowski

Podstawa opracowania

- 1.1 Projekt budowlany przyłączy wodno-kanalizacyjnych do budynku mieszkalnego
- 1.2 Rozporządzenie Ministra Infrastruktury z dnia 23.06.2003 r. w sprawie informacji dotyczącej bezpieczeństwa i ochrony zdrowia oraz planu bezpieczeństwa i ochrony zdrowia Dz. U Nr 12 , poz. 1126
- 1.3 RMB i PMB z dnia 28.03.1972 r w sprawie bezpieczeństwa i higieny pracy przy wykonywaniu robót budowlano-montażowych i rozbiórkowych Dz. U. Nr 13 poz.93
- 1.4 RMP i PS z dnia 26.09.1997r. w sprawie ogólnych przepisów bezpieczeństwa i higieny pracy
- 1.5 RMPiPS z dnia 08.02.1994 r. w sprawie wprowadzenia obowiązku stosowania Polskich Norm i norm branżowych , dotyczących bezpieczeństwa i higieny pracy Dz. U. Nr 37 poz. 138

Zakres robót dla całego zamierzenia budowlanego oraz kolejność realizacji

poszczególnych obiektów: Wykonanie przyłączy :

1. przyłączy kanalizacji deszczowej śr. 160 mm z rur PVC

Kolejność wykonania robót

1. Roboty związane z urządzeniem zaplecza i placu budowy w zakresie : ogrodzenia , oświetlenia oznakowania placu budowy, pomieszczenia higieniczno - sanitarne, rozmieszczenie sprzętu ratowniczego i pierwszej pomocy , utwardzenie wjazdu , dojść oraz dojazdów pożarowych , urządzenie miejsca składowania materiałów budowlanych wraz z oznaczeniem stref ochronnych wynikających z przepisów odrębnych - strefa magazynowania i składowania materiałów , wyrobów ,strefy pracy sprzętu zmechanizowanego i pomocniczego
2. wykonanie przyłączy kanalizacji deszczowej wykonanie wykopów , ułożenie rurociągów przyłączy kanalizacji sanitarnej , posadowienie studni rewizyjnej ,podłączenie wpustu zasypanie wykopu

Wszystkie roboty należy wykonywać zgodnie ze sztuką budowlaną i pod nadzorem osoby uprawnionej

Wykaz istniejących obiektów budowlanych podlegających adaptacji lub rozbiórce:

Nie występują obiekty budowlane podlegające adaptacji lub rozbiórce

Wskazanie elementów zagospodarowania działki lub terenu, które mogą stwarzać zagrożenie bezpieczeństwa i zdrowia ludzi:

1. Występuje uzbrojenie terenu w postaci sieci energetycznej NN
2. Podczas robót ziemnych i montażowych występuje zagrożenie zasypania w wykopie

Informacja dotycząca przewidywanych zagrożeń występujących podczas realizacji robót budowlanych, określająca skalę i rodzaje zagrożeń oraz miejsce i czas ich wystąpienia:

Robota	Narzędzia	Zagrożenia	Zalecenia
Mechaniczne plantowanie terenu	<ul style="list-style-type: none"> • Spycharka 	<ul style="list-style-type: none"> • Najechanie, uderzenie, przygniecenie maszyną lub jej oprzyrządowaniem • Obsunięcie się maszyn do wykopu 	<ul style="list-style-type: none"> • Nadzór nad robotami • Wyznaczenie stref bezpiecznej pracy maszyn
Plantowanie skarp i dna wykopów wykonywanych ręcznie	<ul style="list-style-type: none"> • Narzędzia ręczne (podstawowe). 	<ul style="list-style-type: none"> • Obsunięcie się ścian wykopów. • Skaleczenia, stłuczenia, zmiżdżenia itp. • Upadek osób do wykopu 	<ul style="list-style-type: none"> • Nadzór nad robotami • Przeszkolenie pracowników z zasad BHP • Stosowanie wymaganych środków ochron indywidualnych, obuwia i ubrania ochronnego • Umocnienia wykopów - deskowania, rozpórki itp.
Pomiary przy wykopach		<ul style="list-style-type: none"> • Obsunięcie się ścian wykopów. • Upadek osób do wykopu 	<ul style="list-style-type: none"> • Nadzór nad robotami • Umocnienia wykopów - deskowania, rozpórki itp.
Przemieszczenie spycharkami mas ziemnych	<ul style="list-style-type: none"> • Spycharka 	<ul style="list-style-type: none"> • Najechanie, uderzenie, przygniecenie maszyną lub jej 	<ul style="list-style-type: none"> • Nadzór nad robotami • Wyznaczenie stref bezpiecznej pracy

		oprzyrządowaniem • Obsunięcie się maszyn do wykopu	maszyn
Roboty ziemne wykon. koparkami ze składowaniem urobku na odkład	• Koparka	• Najechanie, uderzenie, przygnięcie maszyną lub jej oprzyrządowaniem • Obsunięcie się maszyn do wykopu • Przysypanie obsuwającym się gruntem	• Nadzór nad robotami • Stosowanie wymaganych środków ochron indywidualnych, obuwia i ubrania ochronnego • Umocnienia wykopów - deskowania, rozpórki itp. • Wyznaczenie stref bezpiecznej pracy maszyn
Rozścielenie ziemi urodzajnej (humusu) spycharką na terenie płaskim	• Spycharka	• Najechanie, uderzenie, przygnięcie maszyną lub jej oprzyrządowaniem • Obsunięcie się maszyn do wykopu	• Nadzór nad robotami • Wyznaczenie stref bezpiecznej pracy maszyn
Rurociągi w instal. wodociagowych z rur polipropylenowych	• Narzędzia ręczne (podstawowe). • Zgrzewarka do rur PP	• Oparzenia • Porażenie prądem elektrycznym • Skaleczenia, stłuczenia, zmiżdżenia itp.	• Dopuszczenie do pracy tylko pracowników o odpowiednich kwalifikacjach, stanie zdrowia • Przeszkolenie pracowników z zasad BHP • Stosowanie wymaganych środków ochron indywidualnych, obuwia i ubrania ochronnego
Rurociągi w instalacjach kanalizacyjnych	• Narzędzia ręczne (podstawowe).	• Skaleczenia, stłuczenia, zmiżdżenia itp.	• Przeszkolenie pracowników z zasad BHP • Stosowanie wymaganych środków ochron indywidualnych, obuwia i ubrania

			ochronnego
Umocnienie ścian wykopów wraz z rozbiórką palami szalunkowymi lub balami	<ul style="list-style-type: none"> Narzędzia ręczne (podstawowe). Środki transportowe 	<ul style="list-style-type: none"> Najechanie, uderzenie, przygniecenie maszyną lub jej oprzyrządowaniem Obsunięcie się ścian wykopów. Skaleczenia, stłuczenia, zmiżdżenia itp. Upadek osób do wykopu 	<ul style="list-style-type: none"> Nadzór nad robotami Przeszkolenie pracowników z zasad BHP Stosowanie wymaganych środków ochron indywidualnych, obuwia i ubrania ochronnego Umocnienia wykopów - deskowania, rozpórki itp.
Usunięcie warstwy ziemi urodzajnej (humusu) za pomocą spycharek	<ul style="list-style-type: none"> Spycharka 	<ul style="list-style-type: none"> Najechanie, uderzenie, przygniecenie maszyną lub jej oprzyrządowaniem Obsunięcie się maszyn do wykopu 	<ul style="list-style-type: none"> Nadzór nad robotami Wyznaczenie stref bezpiecznej pracy maszyn
Zagęszczenie nasypów ubijakami mechanicznym, zagęszczarkami	<ul style="list-style-type: none"> Ubijaki mechaniczne 	<ul style="list-style-type: none"> Hałas Najechanie, uderzenie, przygniecenie maszyną lub jej oprzyrządowaniem 	<ul style="list-style-type: none"> Nadzór nad robotami Ochrona słuchu (wkładki lub słuchawki przeciwhałasowe)
Zasypywanie wykopów spycharkami z przemieszczeniem gruntu	<ul style="list-style-type: none"> Spycharka 	<ul style="list-style-type: none"> Najechanie, uderzenie, przygniecenie maszyną lub jej oprzyrządowaniem Obsunięcie się maszyn do wykopu Przysypanie obsuwającym się gruntem 	<ul style="list-style-type: none"> Nadzór nad robotami Stosowanie wymaganych środków ochron indywidualnych, obuwia i ubrania ochronnego Umocnienia wykopów - deskowania, rozpórki itp. Wyznaczenie stref bezpiecznej pracy maszyn

7. Informacje o sposobie prowadzenia instruktażu pracowników przed przystąpieniem do realizacji robót szczególnie niebezpiecznych, w tym:

Kierownik budowy jest zobowiązany do opracowania planu BIOZ zgodnie z art. 21 a Prawa Budowlanego , a także do wykonania projektu organizacji placu budowy i harmonogramu realizacji prac budowlano-montażowych

Roboty budowlane winny być prowadzone pod nadzorem wykwalifikowanej kadry technicznej , w tym osoby posiadającej odpowiednie uprawnienia

Przed przystąpieniem do robót ziemnych i budowlano-montażowych , należy przeprowadzić wstępne szkolenie dla pracowników w zakresie objętym planem BIOZ zgodnie z Rozp MI z dnia 06.02.2003r.

Konieczność stosowania przez pracowników środków ochrony indywidualnej, zabezpieczających przed skutkami zagrożeń:

Przed dopuszczeniem pracowników do robót , zakład zobowiązany jest zaopatrzyć ich w odzież roboczą i ochronną , zgodnie z obowiązującymi przepisami / kas ochronny , rękawice ochronne / z uwzględnieniem niebezpieczeństwa : urazów mechanicznych , porażeniem prądem , oparzeniem , zatruciem , promieniowaniem , wibracji , upadku z wysokości , zasypania ziemią lub innych szkodliwych czynników i zagrożeń związanych z wykonywaną pracą , należy stosować przewidziane prawem przy robotach urządzenia zabezpieczające i ochronne / np osłony , okulary ochronne/ urządzenia powinny być sprawne i posiadać aktualne atesty

Zasady bezpośredniego nadzoru nad pracami szczególnie niebezpiecznymi przez wyznaczone w tym celu osoby: W czasie trwania robót codziennie przeprowadzać dla osób zatrudnianych na budowie instruktaż stanowiskowy , w czasie którego należy omawiać sposób prowadzenia robót , występujące i mogące wystąpić zagrożenia , oraz sposoby zabezpieczenia

Należy zapewnić stały dostęp pracowników do telefonu alarmowego , wykaz numerów telefonów i adresu najbliższego punktu opieki lekarskiej , straży pożarnej , policji a także apteczki , oraz środków i urządzeń przeciwpożarowych

Na budowie powinny znajdować się podręczne środki gaśnicze / gaśnice proszkowe , wężę gaśnicze , koc gaśniczy /

Należy wykonać i oznakować drogi umożliwiające ewakuację i dojazd dla wozów straży pożarnej lub karetki pogotowia ratunkowego . Dróg tych nie wolno zastawiać , a tym bardziej wykorzystywać na cele składowania .

Określenie sposobu przechowywania i przemieszczania materiałów, wyrobów, substancji oraz preparatów niebezpiecznych na terenie budowy

Nie występują

. Wskazanie środków technicznych i organizacyjnych, zapobiegających niebezpieczeństwom wynikającym z wykonywania robót budowlanych w strefach szczególnego zagrożenia zdrowia lub w ich sąsiedztwie, w tym zapewniających bezpieczną i sprawną komunikację, umożliwiającą szybką ewakuację na wypadek pożaru, awarii i innych zagrożeń

W czasie trwania robót codziennie przeprowadzać dla osób zatrudnianych na budowie instruktaż stanowiskowy , w czasie którego należy omawiać sposób prowadzenia robót , występujące i mogące wystąpić zagrożenia , oraz sposoby zabezpieczenia

Należy zapewnić stały dostęp pracowników do telefonu alarmowego , wykaz numerów

telefonów i adresu najbliższego punktu opieki lekarskiej , straży pożarnej , policji a także apteczki , oraz środków i urządzeń przeciwpożarowych

Na budowie powinny znajdować się podręczne środki gaśnicze / gaśnice proszkowe , węże gaśnicze , koc gaśniczy /

Należy wykonać i oznakować drogi umożliwiające ewakuację i dojazd dla wozów straży pożarnej lub karetki pogotowia ratunkowego . Dróg tych nie wolno zastawiać , a tym bardziej wykorzystywać na cele składowania .

8. Wskazanie miejsca przechowywania dokumentacji budowy oraz dokumentów niezbędnych do prawidłowej eksploatacji maszyn i innych urządzeń technicznych

Dokumentacja budowy oraz dokumentów niezbędnych do prawidłowej eksploatacji maszyn i innych urządzeń technicznych znajdować powinna się w biurze budowy lub w miejscu oznaczonym przez kierownika budowy

9. Część rysunkowa

Część rysunkowa, opracowana na kopii projektu zagospodarowania działki lub terenu, jeżeli jest wymagany zgodnie z przepisami ustawy - Prawo budowlane, zawiera dane umożliwiające łatwe odczytanie części opisowej, a w szczególności:

- 1) czytelną legendę;
- 2) oznaczenie czynników mogących stwarzać zagrożenie;
- 3) rozmieszczenie urządzeń przeciwpożarowych wraz z parametrami poboru mediów, punktami czerpalnymi, zaworami odcinającymi, drogami dojazdowymi;
- 4) rozmieszczenie sprzętu ratunkowego (w tym pływającego, jeżeli jest to uzasadnione rodzajem robót), niezbędnego przy prowadzeniu robót budowlanych;
- 5) rozmieszczenie i oznaczenie granic obszarów wewnętrznych i zewnętrznych stref ochronnych, wynikających z przepisów odrębnych, takich jak strefy magazynowania i składowania materiałów, wyrobów, substancji oraz preparatów niebezpiecznych, strefy pracy sprzętu zmechanizowanego i pomocniczego;
- 6) rozmieszczenie placów produkcji pomocniczej, takich jak węzły produkcji betonu cementowego i asfaltowego, prefabrykatów;
- 7) przedstawienie rozwiązań układów komunikacyjnych, transportu na potrzeby budowy oraz ogrodzenia terenu;
- 8) lokalizację pomieszczeń higieniczno-sanitarnych.

Opracował mgr inż. Włodzimierz Makowski

mgr inż. inżynier Włodzimierz Makowski
 Uprawnienia budowlane w specjalności
 elektryczno-inżynierskiej - instalacje i sieci sanitarne