

Temat opracowania

Projekt budowlany modernizacji elewacji i izolacji istniejącego budynku

Obiekt

Budynek administracyjno-biurowy Starostwa Powiatowego w Kołobrzegu

Lokalizacja

Kołobrzeg, Plac Ratuszowy 1 – działka nr 244, obręb 12

Inwestor

Powiat Kołobrzeski – Starostwo Powiatowe w Kołobrzegu
Kołobrzeg, Plac Ratuszowy 1

Projektant

mgr inż. arch. Miłaida Ogińska
(upr. w spec. architekt. nr A/PNB/8300/49/81)

Opracował

Bartosz Góral

OPRACOWANIE ZAWIERA:

STRONĘ TYTUŁOWĄ:

- Strona informacyjno-tytułowa
- Spis zawartości

CZĘŚĆ OPISOWĄ:

- Opis techniczny

CZĘŚĆ GRAFICZNĄ:

- Plan zagospodarowania terenurys. 1
- Inwentaryzacja elewacji (1)rys. 2
- Inwentaryzacja elewacji (2).....rys. 3
- Kolorystyka elewacji (1)rys. 4
- Kolorystyka elewacji (2)rys. 5
- Izolacja ścian piwnicrys. 6
- Karta katalogowa nasady kominowej
- Dokumentacja fotograficzna stanu istniejącego

ZAŁĄCZNIKI:

- Informacja dotycząca bezpieczeństwa i ochrony zdrowia na budowie
- Oświadczenie o sporządzeniu projektu (...)

DOKUMENTY LEGISLACYJNO-PRAWNE (kopie):

- Uzgodnienie kolorystyki elewacji z Wojewódzkim Konserwatorem Zabytków (...)
- Uprawnienia projektowe i zaświadczenie o przynależności do Izby Architektów autora opracowania

OPIS TECHNICZNY
projektu budowlanego
modernizacji elewacji i izolacji budynku administracyjno-biurowego
Starostwa Powiatowego w Kołobrzegu

1. PODSTAWA OPRACOWANIA

- zlecenie inwestora
- umowa nr 1/2010
- wizja lokalna i inwentaryzacja

2. LOKALIZACJA INWESTYCJI

Budynek administracyjno-biurowy Starostwa Powiatowego w Kołobrzegu – Plac Ratuszowy 1, działka nr 244, obręb 12.

3. CHARAKTERYSTYKA INWESTYCJI

Przedmiotem opracowania jest projekt budowlany kolorystyki elewacji oraz naprawy uszkodzeń tynków wewnętrznych i zewnętrznych spowodowanych działaniem wody gruntowej i opadowej.

4. OPIS STANU ISTNIEJĄCEGO

Budynek odbudowany w latach 60-tych XX w., wykonany w technologii tradycyjnej, pięciokondygnacyjny, podpiwniczony (piwnica poniżej poziomu otaczającego terenu), jednoklatkowy.

Dach płaski.

Wejście do budynku usytuowane centralnie w elewacji od strony Placu Ratuszowego.

Elewacje symetryczne.

Stan techniczny ogólny budynku – dobry.

5. ZAKRES ROBÓT

ELEWACJE

- zeszkrobanie istniejących powłok malarskich (farb) z detali architektonicznych (opaski wokół okien, wokół wejścia, gzymsy),

- naprawa elewacji – uzupełnienie fragmentów tynków i detali architektonicznych za pomocą systemowych zapraw tynkarskich (do napraw i uzupełnień),
- malowanie elewacji farbami elewacyjnymi silikonowymi dwukrotnie (według technologii producenta),
- zeszkrobanie farb z rur spustowych,
- pomalowanie drzwiczek szafki energetycznej i rur spustowych farbą olejną według wzornika kolorów „RAL”.

KOMINY WENTYLACYJNE

- istniejące na dachu kominy wentylacyjne należy oczyścić (skuć uszkodzone elementy tynku) i zdemontować czapy,
- zamurować istniejące otwory boczne,
- oczyścić kanały, sprawdzić drożność (na całej wysokości),
- wykonać nowe czapy betonowe (zbrojone siatką stalową) z otworami wentylacyjnymi górą o wymiarach według wytycznych producenta nasad kominowych,
- zamontować systemowe nasady kominowe wentylacyjne (np.: Zefir 140 i 250 firmy Uniwersal) – montaż według wytycznych producenta,
- naprawić (uzupełnić) tynki, malować jak elewacje,
- naprawić, uzupełnić (w razie potrzeby wymienić) i uszczelnić obróbki blacharskie przy styku kominów z płaszczyzną dachu.

NAPRAWA IZOLACJI ŚCIAN PIWNIC

- według punktu nr 7.

6. OPIS KOLORYSTYKI ELEWACJI

Kolorystykę elewacji zaprojektowano w oparciu o paletę barw firmy „STO”.

Kolor olejnego malowania stalowych drzwiczek szafki energetycznej podano według wzornika barw „RAL”

7. NAPRAWA TYNKÓW I ZABEZPIECZENIE ŚCIAN PIWNIC PRZED ZAWILGOCENIEM

7.1. Stan istniejący

W czasie oględzin przegród budowlanych stwierdzono lokalnie występujące zawilgocenia ścian piwnic, w postaci zawilgoconych tynków z odparzeniami oraz uszkodzonymi powłokami malarskimi. Najbardziej zawilgocona jest ściana od strony ul. Ratuszowej (pomieszczenia wymiennikowi). Powłoka malarska i tynk są wilgotne na całej szerokości budynku (z zaciekami w narożach) do wysokości h=220,0 cm.

Stopień i rodzaj zawilgocenia wskazują na:

- brak (lub zniszczona) izolację pionową ścian piwnicy,

- rozluźnienie struktury gruntu przyległego od strony ul. Ratuszowej i okresowe gromadzenie się wody opadowej na styku „grunt – ściana budynku”
- zakłócenie stosunków wodnych w czasie wykonywania robót budowlanych przy wznoszeniu sąsiednich budynków.

Wody opadowe mają utrudniony odpływ poprzez „murek” wykonany w odległości około 2,0 m od ściany budynku.

Ściana piwnicy od strony podwórza zawilgocona jest punktowo w miejscach gdzie przebiegają po ścianie zewnętrznej trasy deszczowych rur spustowych, odprowadzających wody opadowe z dachu budynku. Stwierdzono, że połączenie rury spustowej z blachy ocynkowanej, z rurą żeliwną jest niecentryczne i nieszczelne. Skutkuje to w czasie opadów intensywnymi wyciekami wody z rur spustowych na ścianę budynku powodując zawilgocenie ściany i gruntu przyległego, a w konsekwencji przenikaniem wody przez ścianę. Niewykluczone, że połączenia kielichowe rur spustowych poniżej poziomu terenu są nieszczelne. Przejścia rur kanalizacyjnych przez ścianę zewnętrzną są nieszczelne. Ściana od strony Placu Ratuszowego jest zawilgocona w niewielkim stopniu. Jest to prawdopodobnie spowodowane przenikaniem wody ze studzienek okiennych.

7.2. Proponowane rozwiązania

Ściana od strony ulicy Ratuszowej

Ścianę należy odkopać na całej szerokości do poziomu spodu ławy fundamentowej. Następnie skuć istniejący tynk do wysokości 0,30 m ponad teren, wykonać nowy tynk z masy renowacyjnej oraz izolację przeciwwilgociową z emulsji izolacyjnej zabezpieczonej warstwą papy termozgrzewalnej. Tynk na szerokości 0,50 m należy wzmocnić siatką z PE – 2x. Zasyпка wykopu, z pospółki, zagęszczona do struktury gruntu rodzimego do wysokości 0,80 m. Całość zasypać gruntem wydobytym z wykopu zagęszczając warstwami 20cm do struktury gruntu rodzimego. Po zasypaniu wykopu i zagęszczeniu zasyпки, należy wzdłuż ściany wykonać „opaskę” z płyt betonowych chodnikowych o wym. 50 x 50 x 5cm na podsypce piaskowej grub. 8-10 cm, na papie z PE, ułożonej ze spadkiem 5% na zewnątrz budynku, na odległości o 80,0 cm, licząc od ściany budynku. Tynk wewnętrzny należy skuć i po wysuszeniu ściany, wykonać nowy.

Od strony podwórza

Należy odkryć ścianę w sąsiedztwie pionów spustowych, deszczowych. Wykopy należy wykonać na szerokości min. 1,50 m i do głębokości ułożenia poziomych odcinków rur kanalizacyjnych odpływowych. Złącza kielichowe rur uszczelnić. Przejścia kanałów przez ściany budynku odkryć, rozkuć i wypełnić przestrzeń pomiędzy rurą a murem – masą plastyczną, uszczelniającą. Odkryty i uszczelniony tynk, skuć, a następnie odtworzyć wykonując izolację z emulsji przeciwwilgociowej. Wykop zasypać, zagęszczając zasyпką warstwami 0,20 m.

Następnie wykonać nawierzchnię szczelna ze spadkiem 2% od ściany budynku. Od wewnątrz uszkodzony tynk należy skuć i przeprowadzić jego naprawę przy użyciu mas renowacyjnych.

Uszkodzony tynk od strony Placu Ratuszowego należy skuć, a następnie przeprowadzić renowację z użyciem mas (tynków) renowacyjnych. Przy pracach związanych z malowaniem elewacji, rury spustowe, z rynien deszczowych, wykonanych z blachy stalowej, ocynkowanej należy wymienić na rury spustowe z PCV $\varnothing 100$. W dolnej części rur spustowych należy zamontować rewizje z osadnikiem. Dotyczy to rur spustowych od strony podwórza i od strony ul. Ratuszowej - 2 szt.

Po zakończeniu prac renowacyjnych tynków wewnętrznych, ściany i sufity pomieszczeń piwnic należy pomalować.

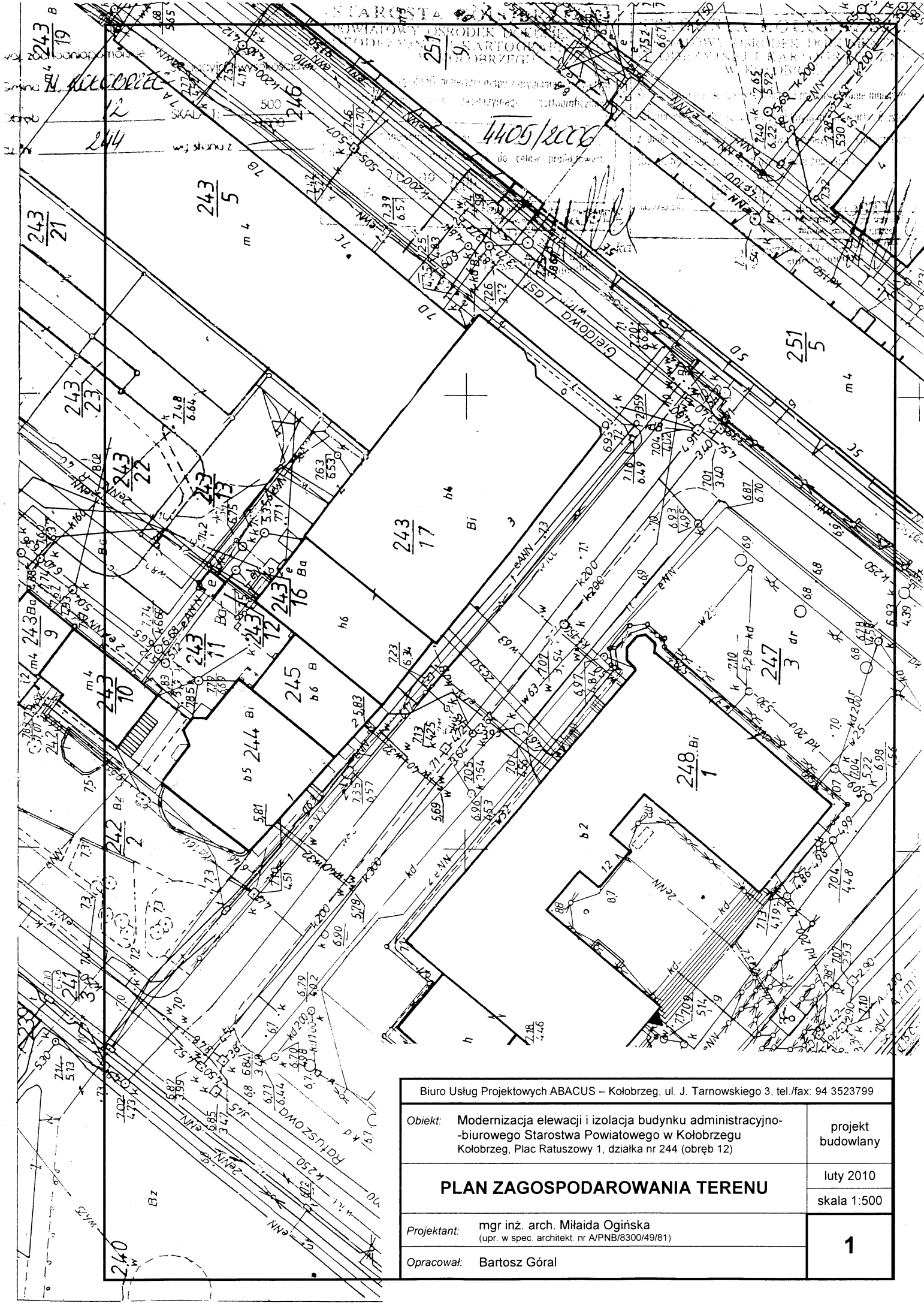
8. UWAGI

Rozwiązania zawarte w niniejszym opracowaniu nie naruszają prawa własności i uprawnień osób trzecich.

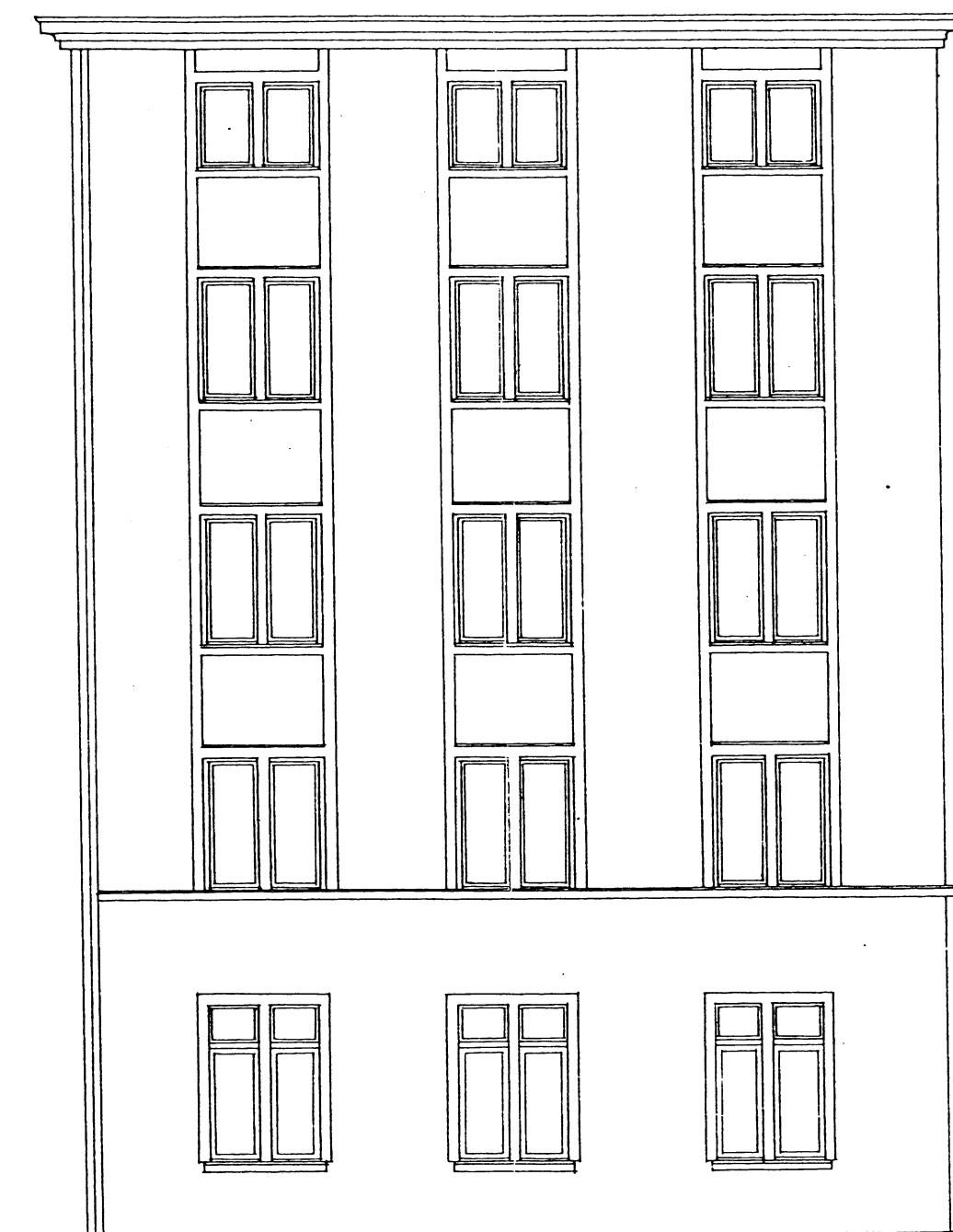
Ewentualne zmiany – wyłącznie za zgodą autora projektu.

Kołobrzeg, luty 2010 r.

Projektant:



Biuro Usług Projektowych ABACUS – Kołobrzeg, ul. J. Tarnowskiego 3, tel./fax: 94 3523799		
Objekt:	Modernizacja elewacji i izolacja budynku administracyjno-biurowego Starostwa Powiatowego w Kołobrzegu Kołobrzeg, Plac Ratuszowy 1, działka nr 244 (obręb 12)	projekt budowlany
PLAN ZAGOSPODAROWANIA TERENU		luty 2010
		skala 1:500
Projektant:	mgr inż. arch. Miłaida Ogińska (upr. w spec. architekt. nr A/PNB/8300/49/81)	1
Opracował:	Bartosz Góral	

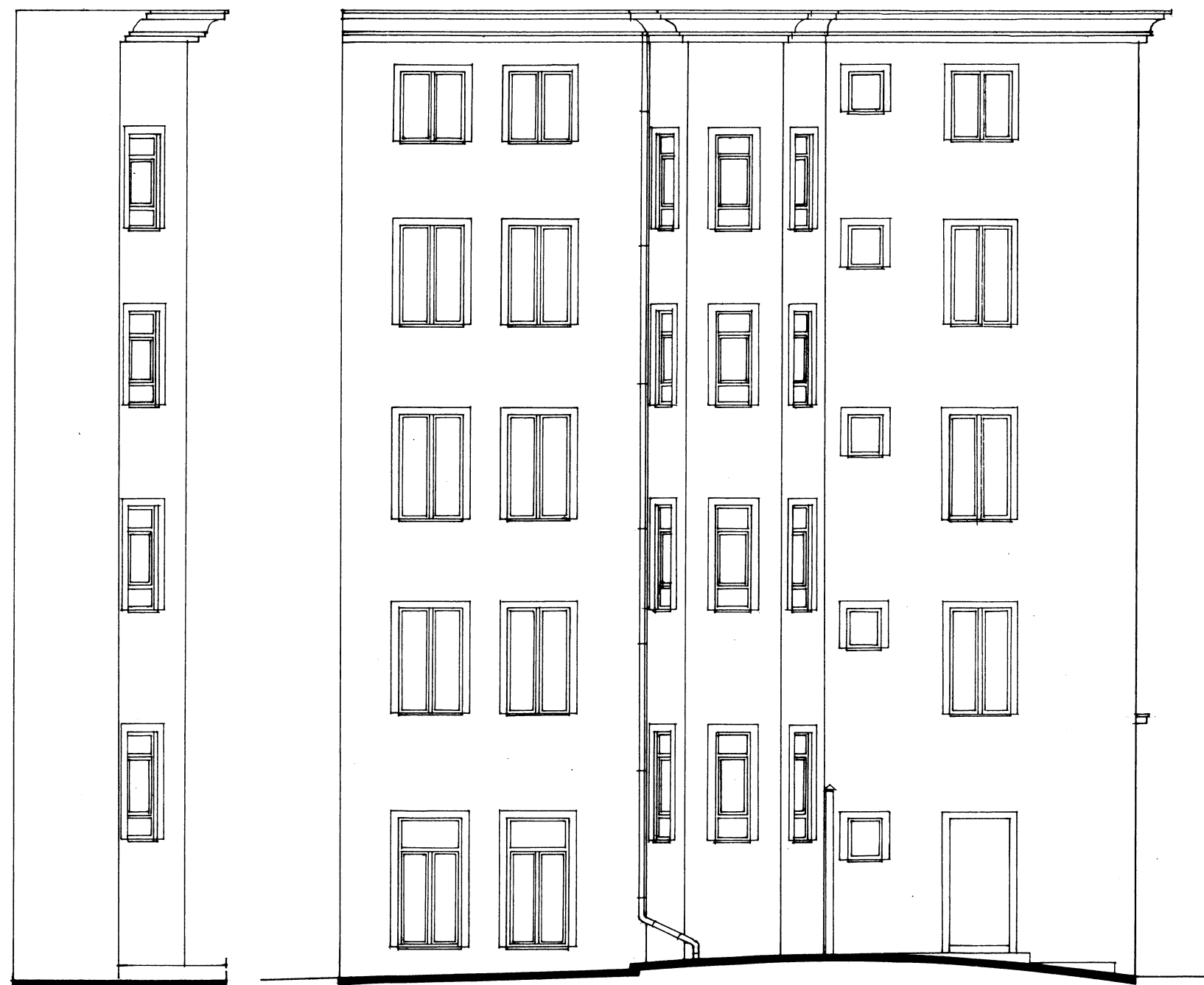


ELEWACJA PÓŁNOCNO-ZACHODNIA



ELEWACJA POŁUDNIOWO-ZACHODNIA

Biuro Usług Projektowych ABACUS – Kołobrzeg, ul. J. Tarnowskiego 3, tel./fax: 94 3523799		
Obiekt:	Modernizacja elewacji i izolacja budynku administracyjno-biurowego Starostwa Powiatowego w Kołobrzegu Kołobrzeg, Plac Ratuszowy 1, działka nr 244 (obręb 12)	projekt budowlany
INWENTARYZACJA ELEWACJI (1)		luty 2010
Projektant: mgr inż. arch. Miłaida Ogińska (upr. w spec. architekt. nr A/PNB/8300/49/81)		skala 1:100
Opracował: Bartosz Góral		2



ELEWACJA PD.-WSCH.

ELEWACJA PÓŁNOCNO-WSCHODNIA

Biuro Usług Projektowych ABACUS – Kołobrzeg, ul. J. Tarnowskiego 3, tel./fax: 94 3523799		
Obiekt:	Modernizacja elewacji i izolacja budynku administracyjno-biurowego Starostwa Powiatowego w Kołobrzegu Kołobrzeg, Plac Ratuszowy 1, działka nr 244 (obręb 12)	projekt budowlany
INWENTARYZACJA ELEWACJI (2)		luty 2010
		skala 1:100
Projektant:	mgr inż. arch. Miłaida Ogińska (upr. w spec. architekt. nr A/PNB/8300/49/81)	3
Opracował:	Bartosz Góral	







ELEWACJA PÓŁNOCNO-ZACHODNIA



ELEWACJA PÓŁUDNIOWO-ZACHODNIA

OZNACZENIA:

TYNK MALOWANY WG PALETY
KOLORÓW FIRMY „STO”

- 1.  31337
- 2.  31335
- 3.  31333
- 4. 

RURY SPUSTOWE, PARAPETY,
SZAFKI INSTALACYJNE WG PALETY
KOLORÓW „RAL”

- 5.  RAL 7032

Biurowe Usługi Projektowe ABACUS – Kołobrzeg, ul. J. Tarnowskiego 3, tel./fax: 94 3523799

Obiekt: Modernizacja elewacji i izolacja budynku administracyjno-
-biurowego Starostwa Powiatowego w Kołobrzegu
Kołobrzeg, Plac Ratuszowy 1, działka nr 244 (obręb 12)

projekt
budowlany

KOLORYSTYKA ELEWACJI (1)

luty 2010
skala 1:100

Projektant: mgr inż. arch. Miłaiida Ogińska
(upr. w spec. architekt. nr A/PNB/8300/49/81)

Opracował: Bartosz Góral



ELEWACJA PD.-WSCH.

ELEWACJA PÓŁNOCNO-WSCHODNIA

OZNACZENIA:

TYNK MALOWANY WG PALETY
KOLORÓW FIRMY „STO”

- 1. 31337
- 2. 31335
- 3. 31333
- 4.

RURY SPUSTOWE, PARAPETY,
SZAFKI INSTALACYJNE WG PALETY
KOLORÓW „RAL”

- 5. RAL 7032

Biuro Usług Projektowych ABACUS – Kołobrzeg, ul. J. Tarnowskiego 3, tel./fax: 94 3523799

Obiekt: Modernizacja elewacji i izolacja budynku administracyjno-
biurowego Starostwa Powiatowego w Kołobrzegu
Kołobrzeg, Plac Ratuszowy 1, działka nr 244 (obręb 12)

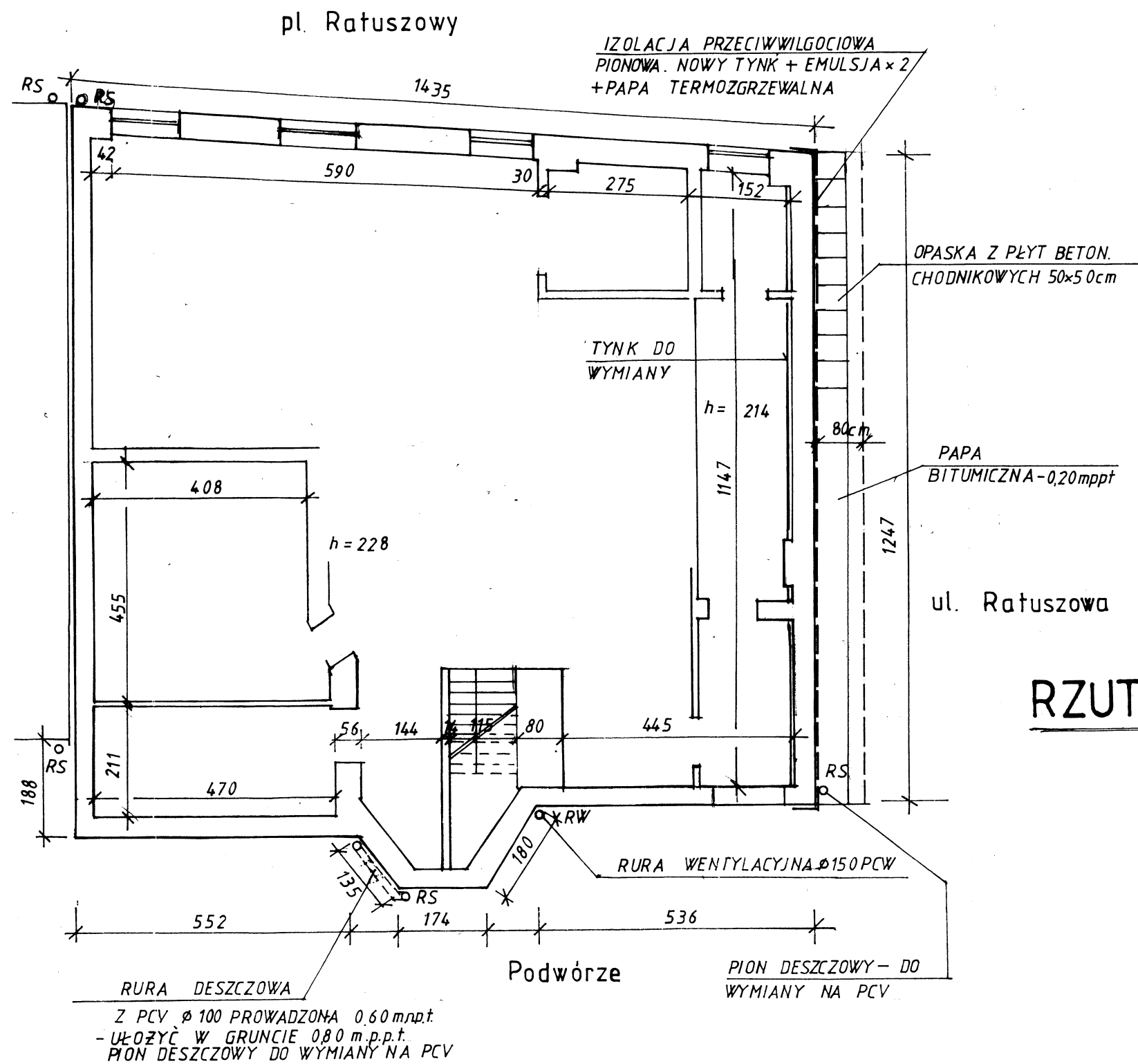
projekt
budowlany

KOLORYSTYKA ELEWACJI (2)

luty 2010
skala 1:100

Projektant: mgr inż. arch. Miłaida Ogińska
(upr. w spec. architekt. nr A/PNB/8300/49/81)

Opracował: Bartosz Góral



RZUT PIWNIC • 1:100

Biurowe Usługi Projektowe ABACUS - Kołobrzeg, ul. J. Tarnowskiego 3, tel./fax: 94 3523799

Obiekt: Modernizacja elewacji i izolacja budynku administracyjno-biurowego Starostwa Powiatowego w Kołobrzegu
Kołobrzeg, Plac Ratuszowy 1, działka nr 244 (obręb 12)

projekt
budowlany

IZOLACJA ŚCIAN PIWNIC

luty 2010

skala 1:100

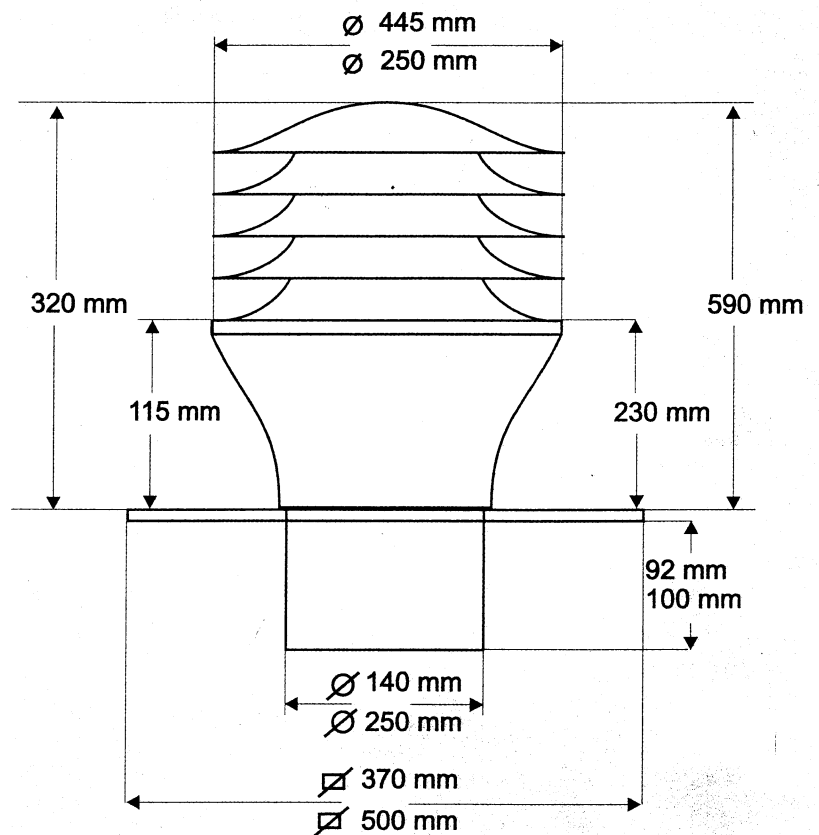
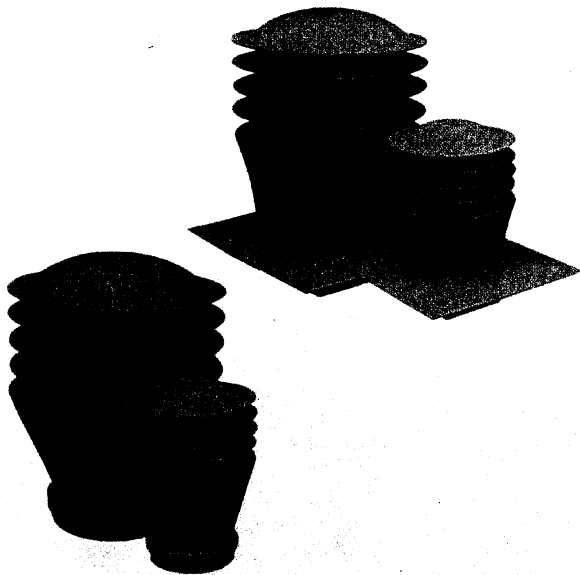
Projektant: mgr inż. arch. Miłaiida Ogińska
(upr. w spec. architekt. nr A/PNB/8300/49/81)

Opracował: Bartosz Góral

6

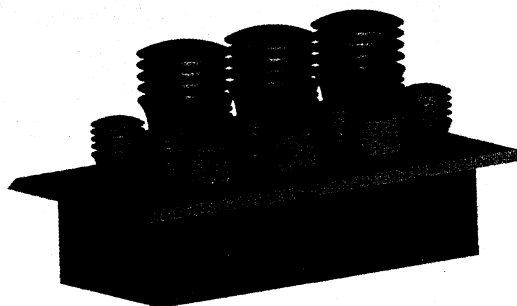
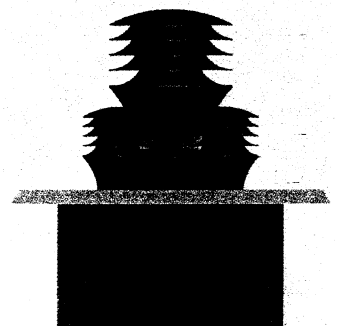
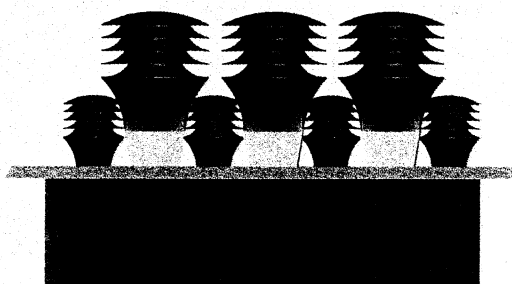
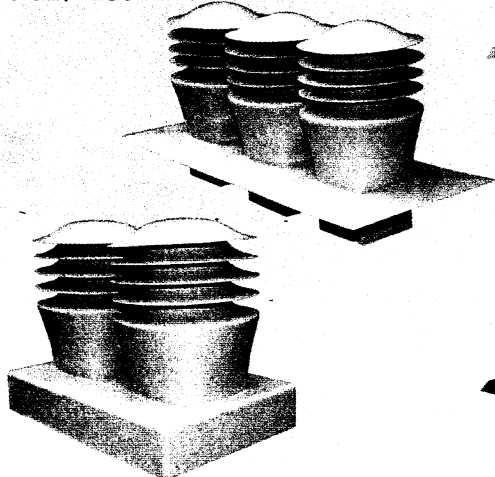
ZeFir-140

ZeFir-250

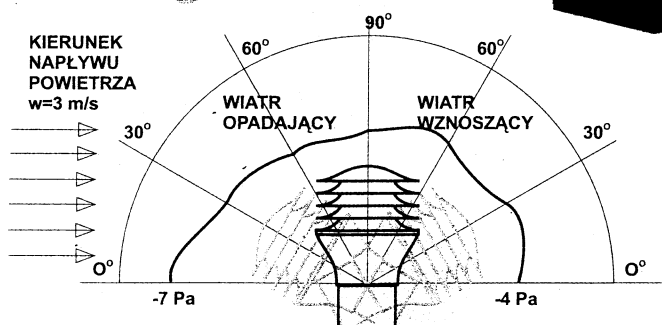
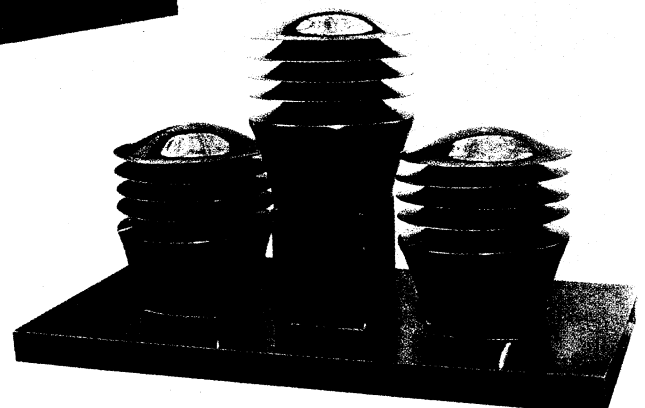


Układy wywiewników ZeFir wykonujemy również w wykonaniu wieloelementowym na wspólnym kolektorze przykrywającym wyloty wentylacyjne z góry, jak również w układzie montażowym z typowymi rurami PCV $\varnothing 150\text{ mm}$ oraz $\varnothing 250\text{ mm}$.

Zefir wykonany jest w całości z laminatu, kolory laminatu dostępne wg RAL podstawowe kolory to: brązowy 8017, niebieski 5015, popielaty 7035. Odporność temperaturowa Zefira 60°C , istnieje możliwość wykonania z laminatu winyloestrowego o odporności temp. 100°C lub ze stali nierdzewnej - patrz str. 9



Układy nietypowe



Wykres wartości podciśnienia w kanale dolotowym wywiewnika Zefir-140 przy różnych kątach padania wiatru na jego powierzchnię

Załącznik graficzny – stan istniejący



Przejęcie rury spustowej w poziom – do przeniesienia



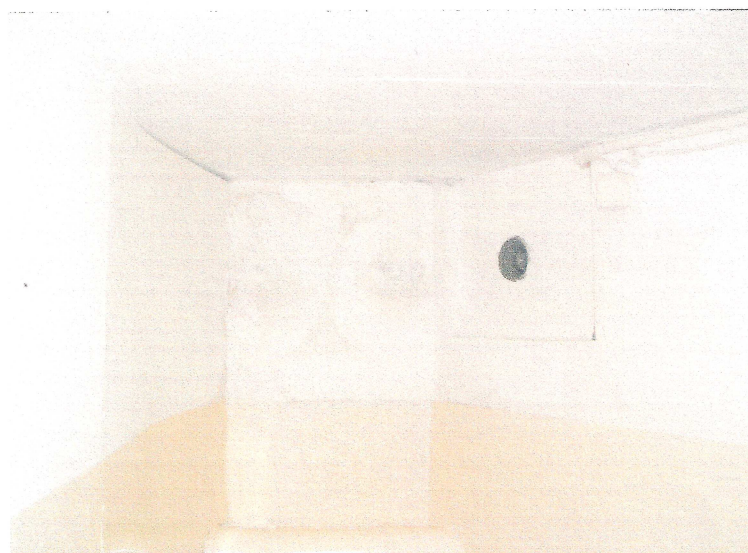
Widok ściany od strony ul. Ratuszowej – nowa izolacja ściany piwnic



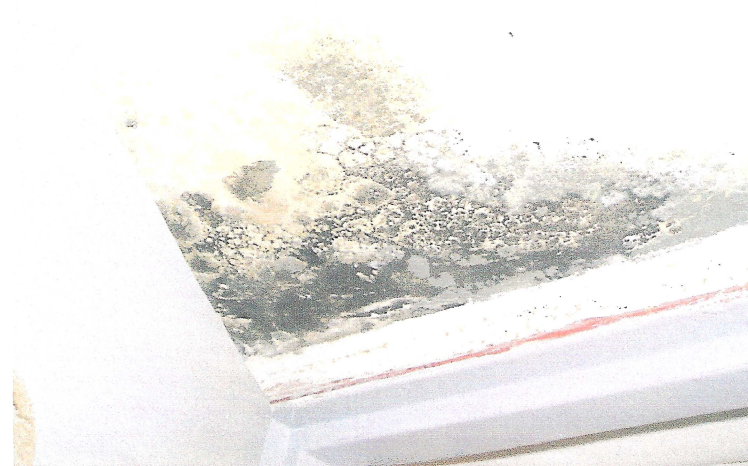
Załącznik graficzny – stan istniejący



Widok ściany od wewnątrz od strony ul. Ratuszowej – wymiana tynku



Zawilgocenie ściany piwnicy od strony podwórza – do naprawy



Załącznik graficzny – stan istniejący



Komin wentylacyjny – do naprawy



Komin wentylacyjny – do naprawy



Komin wentylacyjny – do naprawy

INFORMACJA
dotycząca
BEZPIECZEŃSTWA i OCHRONY ZDROWIA
na budowie

Nazwa i adres obiektu:

Modernizacji elewacji i izolacji budynku administracyjno-biurowego
Starostwa Powiatowego w Kołobrzegu

Kołobrzeg, Plac Ratuszowy 1 – działka nr 244, obręb 12

Inwestor:

Powiat Kołobrzeski – Starostwo Powiatowe w Kołobrzegu
Kołobrzeg, Plac Ratuszowy 1

Projektant:

mgr inż. arch. Miłaida Ogińska
zam.: Kołobrzeg, ul. Budowlana 4B/5

Jednostka projektowa:

Biuro Usług Projektowych „Abacus” inż. Roman Góral
Kołobrzeg, ul. Jana Tarnowskiego 3
tel./fax.: 94 3523799

1. Zakres robót:

- przygotowanie placu budowy, ogrodzenie i zabezpieczenie terenu,
- montaż rusztowań i zabezpieczeń,
- roboty elewacyjne,
- naprawa kominów,
- demontaż rusztowań,
- wykopy, naprawa izolacji ścian piwnic, zasypanie wykopów,
- uporządkowanie terenu po robotach budowlanych.

Zakres i kolejność realizacji robót może ulec zmianie, zgodnie z przyjętymi: technologią, materiałami i harmonogramem robót.

2. Istniejące obiekty:

- istniejący budynek.

3. Elementy zagospodarowania terenu mogące stwarzać zagrożenie dla bezpieczeństwa i zdrowia ludzi:

- istniejące: - szafka złącza energetycznego,
- projektowane: - brak,
- występujące
 tymczasowo: - rusztowania,
 - głębokie wykopy,
 - dźwig budowlany,
 - składowiska materiałów.

4. Przewidywane zagrożenia występujące podczas realizacji robót budowlanych:

- wypadki związane z użyciem urządzeń mechanicznych (elektrycznych) – podczas całego procesu budowy,
- przygniecenia, potrącenia, itp. – podczas całego procesu budowy,
- losowe zdarzenia medyczne (zastąpienia, omdlenia) – podczas całego procesu budowy.

5. Sposób prowadzenia instruktażu pracowników:

- pracowników należy szczegółowo zapoznać z całym procesem budowlanym przed jego rozpoczęciem,
- pracownicy powinni zapoznać się z obsługą stosowanych urządzeń (w razie potrzeby przeszkoleni),

- pracownicy powinni być przeszkoleni w zakresie udzielania pierwszej pomocy i postępowania w razie wypadku.
6. Środki techniczne i organizacyjne zapobiegające niebezpieczeństwom wynikającym z wykonywania robót budowlanych:
- przy pracach budowlanych mogą być zatrudnieni wyłącznie pracownicy posiadający odpowiednie kwalifikacje (przeszkolenie),
 - należy stosować się do wskazówek producentów materiałów, technologii i urządzeń,
 - miejsca składowania materiałów należy zabezpieczyć przed przypadkowym przewróceniem (rozsypaniem) składowanych materiałów,
 - należy sprawdzić stan techniczny sprzętu mechanicznego i elektrycznego przed jego użyciem,
 - teren budowy powinien być zabezpieczony przed dostępem osób niepowołanych i zwierząt,
 - na placu budowy należy wyznaczyć drogi ewakuacyjne oraz zapewnić dostęp dla służb ratowniczych,
 - na placu budowy powinien znajdować się podstawowy sprzęt ratunkowy (apteczka) oraz być zapewniony dostęp do środków komunikacji (telefon, radiotelefon).

Kołobrzeg, luty 2010 r.

Projektant:

Oświadczenie

Niniejszy projekt budowlany modernizacji elewacji i izolacji budynku administracyjno-biurowego Starostwa Powiatowego w Kołobrzegu został sporządzony zgodnie z obowiązującymi przepisami oraz zasadami wiedzy technicznej.

Kołobrzeg, luty 2010 r.

Autor

mgr inż. arch. Miłaida Ogińska
(upr. w spec. architekt. nr A/PNB/8300/49/81)

Koszalin, dnia 19 października 2006 r.

ZN-K-422/103-1/AF/2006

POSTANOWIENIE

Działając na podstawie art. 6 ust. 1 pkt. 1, lit. b, art. 7 pkt 1 ustawy z dnia 23 lipca 2003 roku o ochronie zabytków i opiece nad zabytkami (Dz.U. nr 162, poz.1568 z dn. 17.09.2003 r.), oraz art. 123 KPA (Dz.U. Nr 98 z 2000 r., poz. 1071, Dz.U. Nr 49 z 2001 r., poz. 509, Dz.U. Nr 113 z 2002 r., poz. 984)

po rozpatrzeniu wniosku Biura Usług Projektowych ABAKUS inż. Roman Góral, ul. Jana Tarnowskiego 3, 78-100 Kołobrzeg, w sprawie uzgodnienia dokumentacji pt. „*PROJEKT BUDOWLANY MODERNIZACJI I KOLORYSTYKI ELEWACJI BUDYNEK ADMINISTRACYJNO-BIUROWY KOŁOBRZEG ul. Ratuszowa 1*” aut. mgr inż. arch. Miłaida Ogińska.

POSTANAWIAM

zaopiniować pozytywnie dokumentację pt. „*PROJEKT BUDOWLANY MODERNIZACJI I KOLORYSTYKI ELEWACJI BUDYNEK ADMINISTRACYJNO-BIUROWY KOŁOBRZEG ul. Ratuszowa 1*” aut. mgr inż. arch. Miłaida Ogińska i dopuścić w/w dokumentację, jako dowód w postępowaniu dot. zezwolenia na prace budowlane na terenie wpisanym do rejestru zabytków.

UZASADNIENIE

Budynek przy ul. Ratuszowej 1 w Kołobrzegu nie jest wpisany do rejestru zabytków, położony jest natomiast na terenie wpisanym do rejestru zabytków woj. zachodniopomorskiego:

Nr rej. **10** z dn.21.07.1953r.

Śródmieście miasta Kołobrzegu.

Proponowane rozwiązanie dot. obiektu w znacznym stopniu przekształconego i nie będzie miało negatywnego wpływu na istniejącą zabudowę Rynku w Kołobrzegu. W związku z tym orzeczono jak w sentencji.

POUCZENIE

Na niniejsze postanowienie nie służy zażalenie, a strona może je zaskarżyć tylko w odwołaniu od decyzji.

Otrzymują:

1.

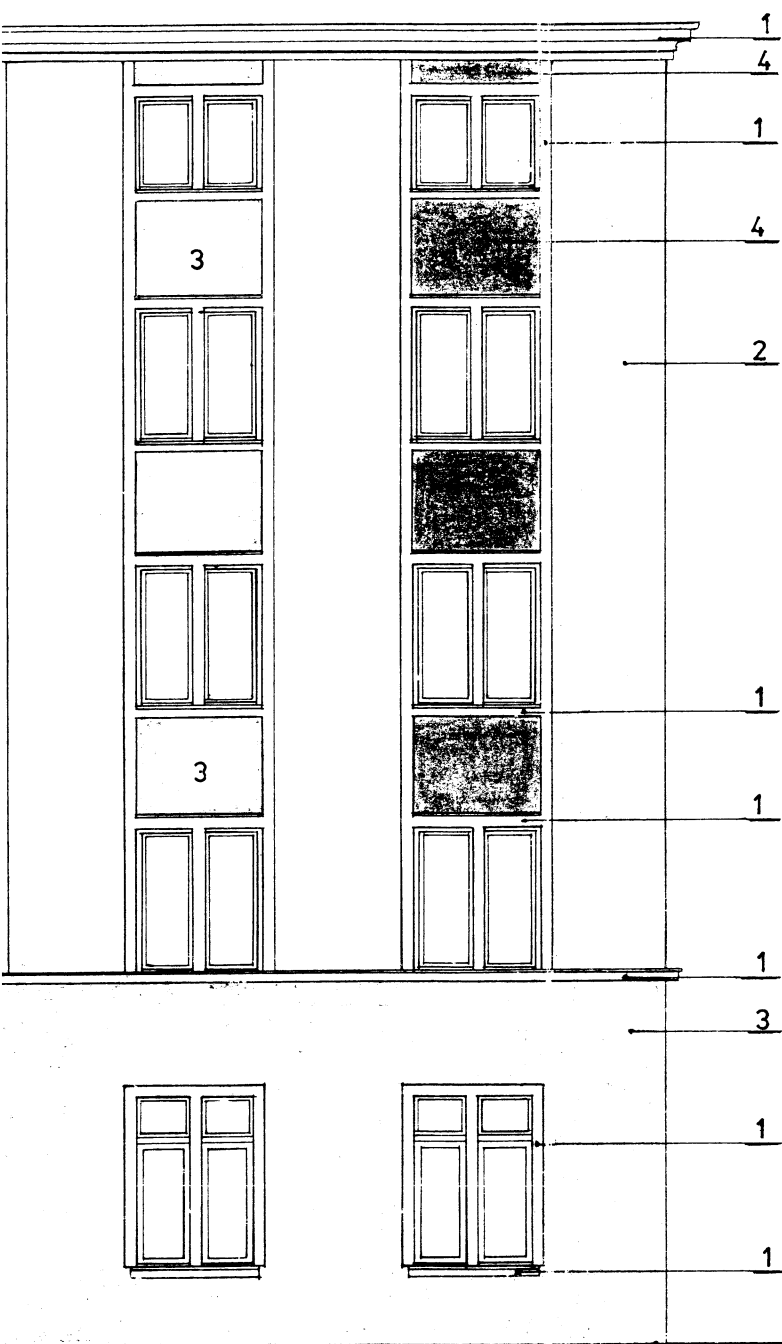
Biuro Usług Projektowych ABAKUS
inż. Roman Góral
ul. Jana Tarnowskiego 3
78-100 Kołobrzeg

2.

a/a

100

[Podpis]




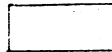
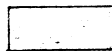

NOCNO-ZACHODNIA




ELEWACJA POŁUDNIOWO-ZACHODNIA

OZNACZENIA:

TYNK MALOWANY WG PALETY
KOLORÓW FIRMY „STO”

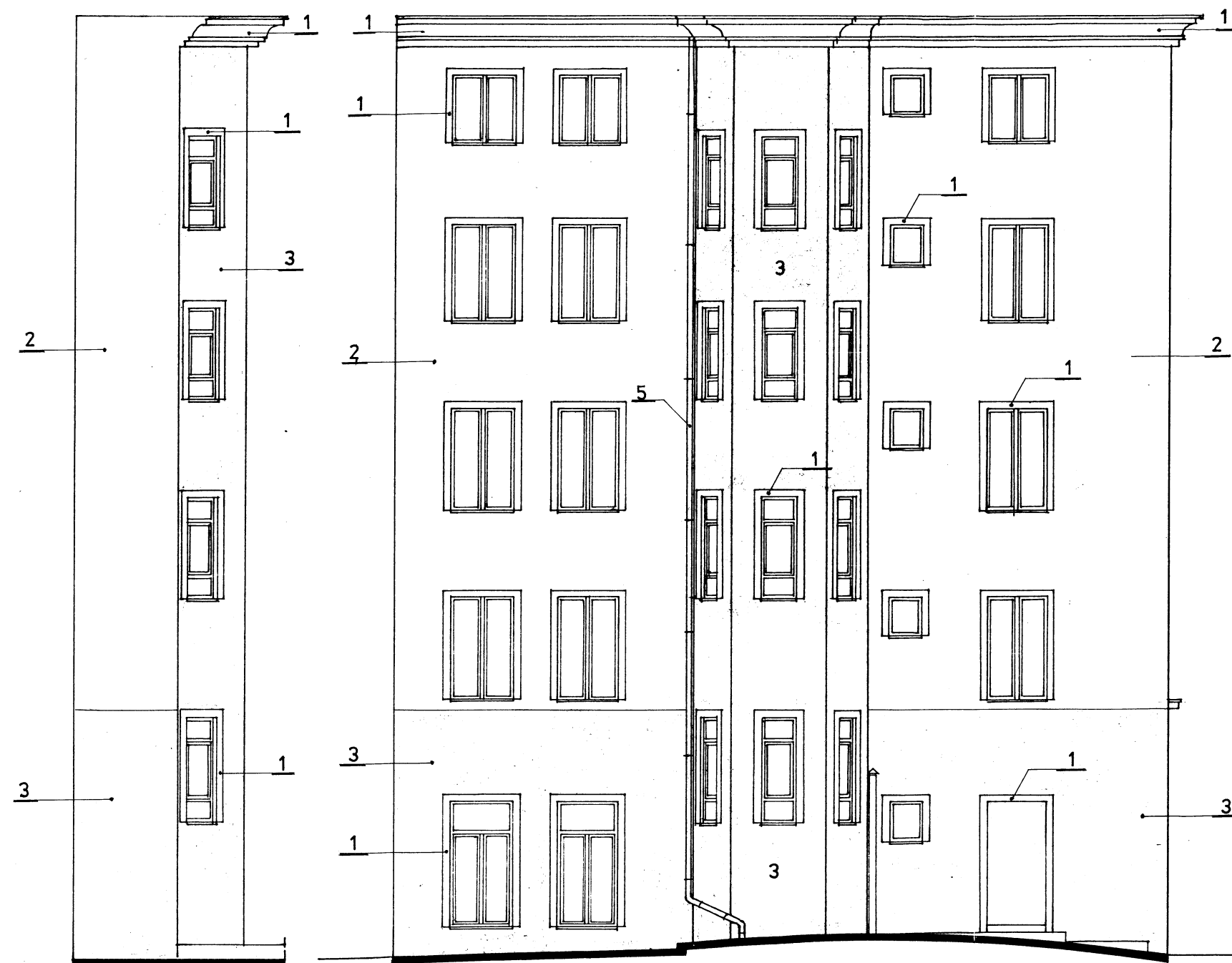
- 1.  31337
- 2.  31335
- 3.  31333
- 4.  32310

SZAFKI INSTALACYJNE WG PALETY
KOLORÓW „RAL”

- 5.  RAL 7032

WOJEWÓDZKI URZĄD OCHRONY ZABYTKÓW
W SZCZECINIE
DELEGATURA W KOSZALINIE
75-602 KOSZALIN, ul. Zwycięstwa 125
centrala 0.../94/ 342 61 47, fax 0.../94/ 342 70 38
Zatwierdzono pismem
2 N-4-622/103-11AF/2006
2 dnio 13.10.2006r.

Biuro Usług Projektowych ABACUS inż. R. Góral, ul. Tarnowskiego 3, Kołobrzeg, tel. (94) 35-23-799	
Obiekt : <i>Modernizacja i kolorystyka elewacji budynku</i> administr. – <i>biurowego Kołobrzeg ul Ratuszowa 1</i> Inwestor : <i>Powiat Kołobrzegi – Starostwo Powiatowe</i> <i>w Kołobrzegu Plac Ratuszowa 1</i>	
KOLORYSTYKA	
09.2006 r	
Skala : 1:100	
Autor :	mgr inż. arch. Miłaida Ogińska (upr. nr A/PNB/8300/49/81, nr ewid. ZP-0249) <i>[Signature]</i>
	4/5



ELEWACJA PD.-WSCH.

ELEWACJA PÓŁNOCNO-WSCHODNIA

OZNACZENIA:

TYNK MALOWANY WG PALETY
KOLORÓW FIRMY „STO”

- 1. 31337
- 2. 31335
- 3. 31333
- 4.

RURY SPUSTOWE, PARAPETY,
SZAFKI INSTALACYJNE WG PALETY
KOLORÓW „RAL”

- 5. RAL 7032

WOJEWÓDZKI URZĄD OCHRONY ZABYTKÓW
W POZNANIU
DELEGACJA W KOSZALINIE
75-602 KOSZALIN, ul. Zwycięstwa 125
centrala 011/941 342 61 47, fax 011/941 342 70 58
2009.10.20
2N-422/103-11/F/10006
2 kw. 13.10.2006r.

Biuro Usług Projektowych ABACUS inż. R. Góral, ul. Tarnowskiego 3, Kołobrzeg, tel. (94) 35-23-799	
Obiekt : <i>Modernizacja i kolorystyka elewacji budynku</i> administr. – <i>biurowego Kołobrzeg ul Ratuszowa 1</i> Inwestor : <i>Powiat Kołobrzegi – Starostwo Powiatowe</i> w Kołobrzegu <i>Plac Ratuszowa 1</i>	
KOLORYSTYKA	
09.2006 r	
Skala : 1:100	
Autor :	mgr inż. arch. Miłaida Ogińska (upr. nr A/PNB/8300/49/B1, nr ewid. ZP-0249)

A/PNB/8300/49/81

Nr

STWIERDZENIE PRZYGOTOWANIA ZAWODOWEGO do pełnienia samodzielnych funkcji technicznych w budownictwie

Na podstawie § 2 ust. 1 p 1 i § 13 ust. 1 pkt 1 rozporządzenia Ministra Gospodarki Terenowej i Ochrony Środowiska z dnia 20 lutego 1975 r. w sprawie samodzielnych funkcji technicznych w budownictwie (Dz. U. Nr 8, poz. 46) stwierdza się, że

Obywatel Milaida Natalia OGIŃSKA
(wymienić imię-imiona i nazwisko)

magister inżynier architekt

(wymienić tytuł zawodowy)

urodzony dnia 10 sierpnia 1947 r. w Żarach

posiada przygotowanie zawodowe upoważniające do wykonywania samodzielnej funkcji

Projektanta

(określić rodzaj funkcji)

w specjalności architektonicznej
(określić rodzaj specjalności techniczno-budowlanej lub specjalizacji zawodowej)

Obywatel Milaida Natalia OGIŃSKA jest upoważniony do:
(imię-imiona i nazwisko)

1/ do sporządzania projektów w zakresie rozwiązań:

- a/ architektonicznych wszelkich obiektów budowlanych,
- b/ konstrukcyjne - budowlanych obiektów budowlanych w budownictwie osób fizycznych, z wyłączeniem konstrukcji fundamentów głębokich i trudnych, konstrukcji statycznie niewyznaczalnych,

2/ w budownictwie osób fizycznych - do kierowania, nadzorowania i kontrolowania budowy, kierowania i kontrolowania wytwarzania konstrukcyjnych elementów budowlanych oraz oceniania i badania stanu technicznego obiektów budowlanych - z wyłączeniem konstrukcji statycznych niewyznaczalnych.



Otrzymuje:

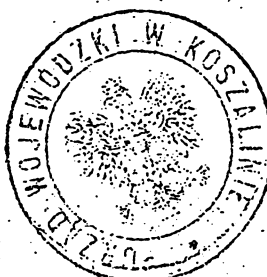
- 1/ Ob. Milaida Ogińska
Kolebrzeg
ul. Bieruta 8 m 27 Za zgodność
- 2/ a/a

PZG Koszalin D-1087 500+1000 A-4

DYREKTOR WYDZIAŁU

mgr inż. arch. Roman Kalahurski
Architekt Wojewódzki

data 7.06.1994



inż. Jan Kobylński
Z-ca Głównego Architekta Województwa



IZBA ARCHITEKTÓW
RZECZYPOSPOLITEJ POLSKIEJ

ZACHODNIOPOMORSKA OKRĘGOWA IZBA ARCHITEKTÓW
OKRĘGOWA RADA IZBY

L.dz. K/10/10

ZAŚWIADCZENIE

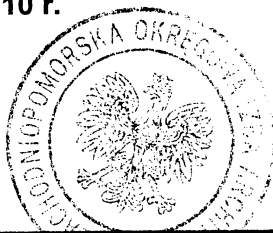
Zachodniopomorska Okręgowa Izba Architektów zaświadcza, że:

mgr inż. arch. Miłaida Ogińska

zamieszkała ul. Budowlana 4B/5, 78-100 Kołobrzeg, posiadająca uprawnienia do pełnienia samodzielnych funkcji technicznych w budownictwie, w specjalności architektonicznej bez ograniczeń nr ewid.: A/PNB/8300/49/81, jest wpisana na listę członków Zachodniopomorskiej Okręgowej Izby Architektów pod numerem **ZP-0249**.

Zaświadczenie ważne jest do dnia: **30.06.2010 r.**

Szczecin, dnia 29 grudnia 2009 r.



Marek Perepeczo
Zastępca Przewodniczącego
Zachodniopomorskiej
Okręgowej Izby Architektów

70-561 Szczecin, ul. Staromłyńska 19. Tel./fax: (0-91) 434 74 64. NIP: 851-27-70-194 E-mail: zachodnio.pomorska@izbaarchitektow.pl
Regon: 017466395-00042 Konto: PKO BP IO/Szczecin Nr 89 1020 4795 0000 9202 0003 7598 <http://zachodniopomorska.iarp.pl>