

# INFORMACJA O PRZEBIEGU WYKONANIA BUDŻETU POWIATU KOŁOBRZESKIEGO ZA I PÓŁROCZE 2013 ROKU

Budżet Powiatu Kołobrzesckiego na rok 2013 został przyjęty przez Radę Powiatu Uchwałą Nr XXVI/173/2012 z dnia 27 grudnia 2012 roku. W pierwszym półroczu dokonano 15 zmian w budżecie, w tym przez Zarząd Powiatu – na podstawie 10 uchwał i Radę Powiatu – na podstawie 5 uchwał. Zmiany dokonywane uchwałami Zarządu Powiatu dotyczyły: wprowadzania dotacji na zadania zlecone, zmiany między paragrafami po stronie wydatków oraz rozdysponowanie rezerw.

Budżet powiatu kołobrzesckiego na dzień 1 stycznia 2013 zamykał się:

- **po stronie dochodów w kwocie** **105 566 614,- zł**  
w tym: dochody majątkowe 19 876 475,- zł
- **po stronie wydatków w kwocie** **104 123 049,- zł**  
w tym: wydatki majątkowe 19 846 275,- zł
- **wynikiem finansowym dodatnim** **1 443 565,- zł**

Planowane składniki wyniku finansowego:

- wolne środki +1 000 000,- zł
- spłata kredytów -2 443 565,- zł

Po dokonanych zmianach plan budżetu przedstawia się następująco:

- **po stronie dochodów w kwocie** **107 020 849,20 zł**  
w tym: dochody majątkowe 13 627 241,00 zł
- **po stronie wydatków w kwocie** **104 043 187,20 zł**  
w tym: wydatki majątkowe 19 376 838,00 zł
- **wynik finansowy dodatni** **2 977 662,00 zł**

Planowane składniki wyniku finansowego:

- środki do dyspozycji +1 165 903,- zł
- spłata kredytów -4 143 565,- zł

Zmiany w planie dochodów, wydatków, przychodów i rozchodów przedstawia tabela nr. 1.

**Tabela nr 1**

## Plan budżetu powiatu kołobrzesckiego według stanu na początek roku i na koniec I półrocza 2013 roku

L.p.	Wyszczególnienie	1.01.2013	30.06.2013	Różnica
1.	<b>DOCHODY</b>	<b>105 566 614</b>	<b>107 020 849,20</b>	<b>+1 454 235,20</b>
2.	<b>WYDATKI</b>	<b>104 123 049</b>	<b>104 043 187,20</b>	<b>+79 861,80</b>
	<b>WYNIK FINANSOWY</b>	<b>+1 443 565</b>	<b>+2 977 662</b>	<b>+1 534 097</b>
3.	<b>PRZYCHODY , tym:</b>	<b>1 000 000</b>	<b>1 165 903</b>	<b>+165 903</b>
5.	- wolne środki	1 000 000	1 165 903	+165 903
7.	<b>ROZCHODY, w tym:</b>	<b>2 443 565</b>	<b>4 143 565</b>	<b>+1 700 000</b>
8.	- spłata kredytów	1 443 565	3 143 565	+1 700 000
9.	- wykup pap.wart.	1 000 000	1 000 000	0

*Zródło: opracowanie własne*

**Plan dochodów budżetu w I półroczu 2012 roku uległ zwiększeniu o 1 454 235,20 zł.**

Tabela nr 2

**Źródła dochodów Powiatu oraz ich zmiana  
w I półroczu 2013 roku**

<b>Wyszczególnienie</b>	<b>Plan na 1.01.2013</b>	<b>Plan na 30.06.2013</b>	<b>Różnica +-</b>
1. Subwencja oświatowa	43 716 206	43 163 979	-552 227
2. Subwencja wyrównawcza	342 138	342 138	0
3. Subwencja równoważąca	1 578 665	1 578 996	331
4. Dotacje na zadania zlecone	7 015 300	7 380 981	365 681
5. Dotacje na zadania własne	1 474 000	1 510 289,48	36 289,48
6. Dotacje na zad.wynik.z poroz.	46 710	143 980	97 270
7. Pozostałe dotacje	207 600	215 940	8 340
8. Udziały w podatku dochodowym	13 473 639	13 473 639	0
9. Środki pozyskane z funduszy struktur.i innych źródeł zagran.	8 740 005	9 571 309,72	831 304,72
10. Pozostałe dochody Powiatu	28 972 351	29 639 597	667 246
<b>OGÓŁEM:</b>	<b>105 566 614</b>	<b>107 020 849,20</b>	<b>1 454 235,20</b>

Źródło: opracowanie własne

Zmiany w poszczególnych źródłach dochodów (**zwiększenia**) dotyczyły pozycji:

1. Subwencja równoważąca – **zwiększenie o 331,- zł**, potwierdzenie dotacji po uchwaleniu budżetu państwa.
2. Dotacja na zadania zlecone – **zwiększenie o 365 681,- zł**, Wojewoda Zachodniopomorski dokonał zwiększenia dotacji na zadania: z zakresu gospodarki nieruchomościami Skarbu Państwa o kwotę 2 000,- zł oraz na wydatki Komendy Powiatowej PSP kwotę 363 681,- zł.
3. Dotacja na zadania własne – **zwiększenie o 36 289,48 zł**, Wojewoda przekazał dotację na realizację programu wsparcia rodziny i pieczy zastępczej.
4. Dotacja na zadania wynikające z porozumień - **zwiększenie o 97 270,- zł**, w wyniku podpisania porozumienia - Miasto Kołobrzeg przekazuje dotację w wysokości 82 270,- zł na realizację programu – przeciwdziałanie alkoholizmowi i narkomanii i dotację dla ZS im. H. Sienkiewicza w kwocie 2 000,- zł, na dofinansowanie IX Spotkania Opiekunów Pracowni Komputerowych; kwota pozostała 13 000,- zł, dotyczy podpisanych porozumień z gminami na zakup broni do usypiania dzikich zwierząt.
5. Pozostałe dotacje – **zwiększenie o 8 340,- zł**, dotyczy otrzymanej dotacji z WFOSiGW na realizację programu „Sprzątam wokół rzek i jezior”.
6. Środki pozyskane z funduszy strukturalnych – **zwiększenie o 831 304,42 zł**, w tym: dotacje rozwojowe na realizację programów przez: Starostwo Powiatowe, ZSO im. M. Kopernika, Zespół Szkół Mechanicznych, Zespół Szkół Ekonomiczno Hotelarskich.

7. Pozostałe dochody – **zwiększenie o 667 246,- zł**, z tytułu wprowadzenia dochodów własnych jednostek powiatowych.

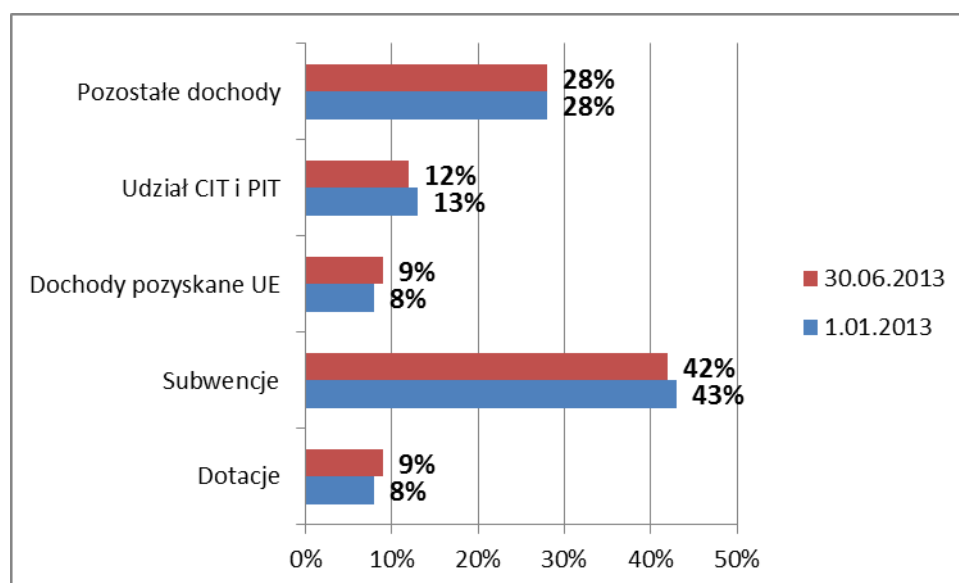
Zmiany polegające na **zmniejszeniu** dochodów dotyczą wyłącznie subwencji oświatowej w Wyniku potwierdzenia kwot subwencji przez Ministra Finansów – uległa zmniejszeniu subwencja oświatowa o **552 227,- zł**.

Plan dochodów powiatu na dzień 30 czerwca 2013 roku uległ zwiększeniu, w związku z czym udział poszczególnych źródeł dochodów także uległ zmianom

i przedstawia się następująco:

**Wykres nr 1**

**Udział poszczególnych źródeł dochodów w budżecie powiatu według stanu na 1.01.2013 i 30.06.2013 (plan)**



Źródło: opracowanie własne

Plan dochodów budżetu powiatu na dzień 30.06.2013 jest wyższy o 1,4 % w stosunku do planu na 1 stycznia 2013.

Udział poszczególnych źródeł dochodów przedstawia się następująco:

- dotacje zwiększenie o 1%,
- subwencje zmniejszenie o 1%,
- dochody pozyskane UE zwiększenie o 1%,
- udział PIT i CIT zmniejszenie o 1%,
- pozostałe dochody – wskaźnik nie ulega zmianie.

Różnice w planie dochodów między planem z dnia 1 stycznia, a zmianami na 30 czerwca 2011 roku omówiono wcześniej.

**Plan wydatków budżetu w I półroczu 2013 roku uległ zmniejszeniu o 79 861,80 zł.**

Tabela nr 3

**Zmiany po stronie wydatków według kierunków  
w I półroczu 2013 roku**

<b>Wyszczególnienie</b>	<b>Plan na 1.01.2013</b>	<b>Plan na 30.06.2013</b>	<b>Różnica +-</b>
1. Wynagrodzenia i pochodne	51 652 850	52 038 374,74	+385 524,74
2. Dotacje dla jednostek	7 886 677	7 886 677	0
3. Obsługa długu publicznego	1 629 711	1 429 711	-200 000
4. Pozostałe wydatki bieżące	23 107 536	23 277 112,46	+169 576,46
5. Wydatki majątkowe	19 846 275	19 411 312	-434 963
<b>OGÓŁEM:</b>	<b>104 123 049</b>	<b>104 043 187,20</b>	<b>-79 861,80</b>

*Źródło: opracowanie własne*

### **Wynagrodzenia i pochodne**

Plan wynagrodzeń na dzień 30.06.2013 wynosi **52 038 374,74 zł** i jest wyższy od stanu na 1.01.2013 o **385 524,74 zł**.

Zwiększenie planu wynagrodzeń obejmuje w większości (kwota 308 660,- zł) zwiększenia uposażeń i pozostałych należności dla funkcjonariuszy Komendy Powiatowej PSO. Ponadto w wyniku rozdysponowania częściowego rezerwy oświatowej przekazano do jednostek środki na wynagrodzenia z tytułu wypłat nagród jubileuszowych i odpraw emerytalnych.

### **Dotacje dla jednostek**

W grupie dotacji dla jednostek planowane są zadania:

- realizowane przez instytucje pożytku publicznego,
- udzielanie pomocy innym samorządom i instytucjom,
- oświatowe dla szkół niepublicznych,
- działalność kulturalną dla Muzeum Oręża Polskiego,
- realizowane na podstawie porozumień.

W I półroczu plan dotacji nie uległ zmianie.

### **Wydatki majątkowe**

Na etapie planowania budżetu na 2013 rok przyjęto plan wydatków na inwestycje w kwocie **19 846 275,- zł**. Kwota ta nie obejmuje środków na zakupy inwestycyjne.

W wyniku zmian na 30.06.2013 rok plan wydatków na inwestycje wynosi **19 411 312,- zł**, w tym: zakupy inwestycyjne 387 950,- zł oraz wydatki na inwestycje w formie dotacji 262 035,- zł.

Zmiany w planie inwestycji ujęte są w załączniku nr 9 do informacji.

W poszczególnych pozycjach załącznika przedstawiają się następująco:

1. Dział 600 – zmniejszenie o 168 913,- zł, w tym zmniejszenie środków na zakup materiałów o 178 913,- zł oraz zwiększenie środków na wypłaty odszkodowań o 10 000,- zł.
2. Dział 700 zwiększenie o 100 000,- zł – dotyczy adaptacji pomieszczeń pod biura PCPR.
3. Dział 900 – plan środków na inwestycje nie ulega zmianie.
4. Dział 854 – zwiększenie środków o 284 000,- zł z przeznaczeniem na wykonanie zaleceń p.poż w internacie Zespołu Szkół Morskich.
5. Inwestycje realizowane w formie dotacji – zmniejszenie o 927 965,- zł, w tym m.in. zdjęcie dotacji dla Gminy Miasto Gościno o 1 050 000,- zł

(ul. Lubkowska) w związku z brakiem dofinansowania tej inwestycji z programu „schetynówka”.

6. Zakupy inwestycyjne – wprowadzenie kwoty 387 950,- zł, w tym: zakupy sprzętu do ZSEH w ramach realizowanego programu unijnego, zakup urządzenia do usypiania dzikiej zwierzyny oraz dofinansowanie zakupu sprzętu w PUP.

### **Obsługa długu publicznego**

Powiat dokonuje spłaty czterech kredytów zaciągniętych w latach 2007 - 2012. Banki z którymi zawarto umowy o kredyt długoterminowy przekazują miesięcznie informację o wysokości odsetek. Wysokość tych odsetek jest uzależniona od stawki WIBOR 3M, natomiast marża banku jest stała określona w umowie.

W przypadku emisji obligacji, zgodnie z umową wykup poszczególnych serii rozpoczął się od roku 2011. Obecnie Bank Gospodarstwa Krajowego w Warszawie przesyła w okresach półrocznych informację dotyczącą odsetek od poszczególnych serii emisji obligacji.

Plan wydatków z tytułu spłaty odsetek od kredytów w I półroczu uległ zmniejszeniu o 200 000,- zł, z uwagi na zmiany (zmniejszenia) stóp oprocentowania kredytów określone przez NBP.

### **Pozostałe wydatki bieżące**

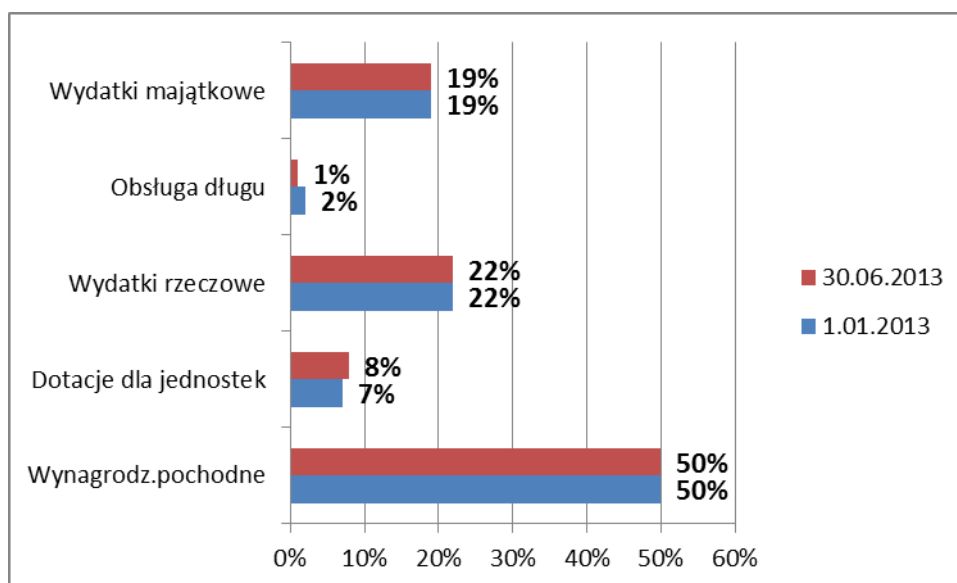
Obejmują wszystkie pozostałe wydatki niezbędne do funkcjonowania każdej jednostki organizacyjnej powiatu.

W I półroczu plan wydatków bieżących uległ zwiększeniu o 169 576,46 zł, głównie w wyniku wypracowania dochodów własnych przez jednostki organizacyjne powiatu.

Plan wydatków powiatu na dzień 30 czerwca 2013 roku uległ zwiększeniu, w związku z czym udział poszczególnych źródeł dochodów także uległ zmianom za I półrocze i przedstawia się następująco:

**Wykres nr 2**

#### **Zmiany w planie wydatków - % udział w budżecie według stanu na 1.01.2013 i 30.06.2013**



Źródło: opracowanie własne

Plan wydatków budżetu powiatu na dzień 30.06.2013 jest niższy o 0,1 %

w stosunku do planu na 1 stycznia 2013.

W związku z niewielką różnicą planu wydatków wg stanu na 1.01.2013 i 30.06.2013, udział w budżecie poszczególnych rodzajów wydatków jest nieznaczący.

Wskaźnik wynagrodzeń, wydatków majątkowych i rzeczowych nie ulega zmianie i wynosi odpowiednio 50%, 19%, 22%.

Wzrasta o 1% wskaźnik wydatków dotyczących – dotacji dla jednostek i zmniejsza się o 1% wskaźnik wydatków na obsługę długu publicznego.

Informacja o przebiegu realizacji budżetu za I półrocze 2013 roku zawiera część tabelaryczną w postaci 9 załączników.

### **Załącznik nr 1 – Wykonanie budżetu Powiatu Kołobrzesckiego za I półrocze 2013 roku, według działów i rozdziałów**

Załącznik nr 1 obejmuje dochody i wydatki wg działów i rozdziałów z uwzględnieniem planu na początek roku, planu po zmianach na 30.06.2013 roku i wskaźnik wykonania planu. Dokonano także podziału na dochody bieżące i dochody majątkowe oraz wydatki bieżące i wydatki majątkowe.

Omawiając poszczególne załączniki dokonano także porównania z analogicznym okresem roku ubiegłego tj. z I półroczem roku 2012.

#### **DOCHODY**

Plan dochodów budżetu powiatu po zmianach za I półrocze 2013 roku wynosił **107 020 849,20 zł**, wskaźnik wykonania w 45,3%. Zmiany w planie omówiono wcześniej.

**Dochody majątkowe** występują w 4 działach klasyfikacji budżetowej. Związane są głównie z dochodami z tytułu: dotacji ze środków zagranicznych (dział 900) oraz z tytułu sprzedaży mienia.

Załącznik obejmuje plan i wykonanie dochodów w podziale na działy i rozdziały klasyfikacji budżetowej.

**Najniższe** wykonanie dochodów bieżących wystąpiło w działach:

- **rolnictwo – 8%** - prace geodezyjne na rzecz rolnictwa są zadaniem z zakresu administracji rządowej, dochody wpływają na podstawie zapotrzebowania składanego przez Starostwo Powiatowe,
- **działalność usługowa – 36%** - jedna z pozycji *prace geodezyjne i kartograficzne* – to zadanie zlecone administracji, a środki wpływają na podstawie składanego zapotrzebowania przez Starostwo,
- **administracja – 37%** - zaplanowano 200 000,- zł, z tytułu dochodów związanych z lokowaniem wolnych środków w bankach; w związku ze spadkiem oprocentowania lokat terminowych wpływ z tego tytułu zrealizowano w 30%,
- **edukacyjna opieka wychowawcza – 33%**, dochody z tej części budżetu dotyczą wynajmu pomieszczeń internatów, dochody z tego tytułu wpływają po okresie sezonu letniego.

Wykonanie dochodów majątkowych – na plan 20 224 353,- zł, wykonano 54 160,73 zł. W I półroczu nie uzyskano dochodów z tytułu zbycia mienia. Natomiast w przypadku dotacji (środki zagraniczne) zrealizowano plan w kwocie 45 906,53 zł. Planowane dochody z tego tytułu nie będą wykonane ponieważ z przyczyn nie leżących po stronie powiatu w roku bieżącym planowane inwestycje (kolektory słoneczne) nie będą realizowane – w dalszym ciągu nie otrzymaliśmy potwierdzonych SIWZ dla trzech obiektów.

**Najwyższe** wykonanie dochodów wystąpiło w działach:

- **transport – 67%** - z tytułu zajęcia pasa drogowego,
- **gospodarka mieszkaniowa – 81%** - źródło udział w dochodach Skarbu Państwa realizowanych przez Powiat,
- **bezpieczeństwo publiczne – 62%** - źródła dochodów – dotacja Wojewody na funkcjonowanie Komendy Powiatowej PSP,
- **subwencje – 62%** - źródło: subwencje przekazywane przez Ministra Finansów.

Dla celów porównawczych poniższe zestawienie przedstawia wykonanie dochodów według działów za I półrocze 2012 i 2013.

**Tabela nr 4**

**Dochody Powiatu Kołobrzeskiego za I półrocze 2013,  
porównanie do I półrocza 2012 roku**

<b>Dz.</b>	<b>Nazwa działu</b>	<b>I półrocze 2012</b>			<b>I półrocze 2013</b>		
		<b>Plan po zmianach</b>	<b>Wykonanie</b>	<b>%</b>	<b>Plan po zmianach</b>	<b>Wykonanie</b>	<b>%</b>
010	Rolnictwo	35 000	1 000	3	10 000	841,32	8
020	Leśnictwo	320 000	155 156,79	49	320 000	160 076,56	50
600	Transport, łączność	3 052 431	1 179 136,39	39	1 079 000	709 941,27	66
700	Gospodarka mieszkaniowa	3 832 229,70	1 530 953,25	40	15 087 000	1 442 215,36	10
710	Działalność usługowa	1 239 700	480 678,17	39	1 169 118	414 477,45	36
750	Administracja publiczna	812 405	425 162,31	52	545 863,11	204 019,34	37
754	Bezpieczeństwo publiczne	3 683 500	2 307 876,63	63	3 960 206	2 441 332,69	62
756	Dochody osób fiz. i pr.	15 122 075	6 610 988,62	44	15 774 291	6 884 864,11	44
758	Różne rozliczenia	44 109 604	27 301 294,52	62	45 085 113	27 829 334,18	62
801	Oświata, wychowanie	4 550 717	1 663 110,65	37	3 857 053,61	1 820 821,29	47
851	Ochrona zdrowia	1 851 866	1 167 793	63	2 077 270	1 145 120	55
852	Pomoc społeczna	6 660 182	3 548 096,31	54	7 004 882,48	3 634 670,31	52
853	Pozostałe zad. polityki społ.	2 121 658,29	1 549 530,94	73	2 276 746	1 086 879,87	48
854	Edukacyjna op. wychow.	1 717 801	732 780,53	43	1 872 784	613 793,43	33
900	Gospod. kom. ochr. Środow.	8 570 531	0	0	6 901 522	54 246,40	1
926	Kultura fizyczna i sport	315 681	0	0	0	0	0
<b>OGÓŁEM DOCHODY</b>		<b>97 995 380,99</b>	<b>48 654 557,77</b>	<b>59,6</b>	<b>107 020 849,20</b>	<b>48 442 633,58</b>	<b>45,3</b>

Źródło: opracowanie własne

Plan dochodów za I półrocze 2013 roku jest wyższy o 9,2% w stosunku do analogicznego okresu roku ubiegłego.

Po dokonaniu analizy dochodów w I półroczu badanych lat, stwierdzono:

- **Rolnictwo** – zadanie zlecone , dotacja wojewody w roku 2013 jest niższa o 29%.
- **Transport i łączność** – zmniejszenie planu o 35%, głównie dotyczy udziału środków zewnętrznych w realizacji inwestycji, w roku 2012 realizowano inwestycję współfinansowaną ze środków Programu Lokalnego „schetynówka” oraz z dotacji przekazanej przez gminy na podstawie porozumień, w roku 2013 planowane są wyłącznie dochody własne.
- **Gospodarka Mieszkaniowa** – znaczne zwiększenie dochodów w roku 2013 ( o kwotę 11 254 770,30 zł) ponieważ przyjęto dochody z tytułu sprzedaży mienia (Ośrodek GRYF).
- **Działalność usługowa** – zmniejszenie o 6%. Planowane dochody w 50% dotyczą dotacji na zadania zlecone, które w roku bieżącym są niższe w porównaniu do roku 2012.
- **Administracja publiczna** – zmniejszenie o 33%. W roku 2012 realizowano program „szkolenia pracowników przez cały rok, natomiast w roku 2013 program realizowany w I kwartale br.
- **Bezpieczeństwo publiczne** – zadanie z zakresu administracji rządowej – zwiększenie w roku 2013 o 7%. Środki przeznaczone na funkcjonowanie Komendy Powiatowej PSP.
- **Dochody od osób fizycznych i prawnych** – PIT i CIT – wzrost o 4% w zakresie planu i wykonania.
- **Różne rozliczenia** – w roku 2013 wzrost o 2% dotacji subwencji ogólnych.
- **Oświata i wychowanie** – w roku 2013 spadek dochodów o 16%. W roku 2012 planowana była dotacja rozwojowa w wysokości 900 tys. zł, w roku bieżącym 671 tys. zł. Ponadto jednostki oświatowe planują niższe dochody z tytułu najmu, a w przypadku wypracowania dodatkowych dochodów składają wnioski i zmiany w budżecie.
- **Ochrona zdrowia** – w roku 2013 wzrost dochodów o 12%, głównie z tytułu dotacji na opłacanie składek zdrowotnych.
- **Pomoc społeczna** – wzrost dochodów o 5%, w tym dochody własne DPS-ów oraz dotacja Wojewody na dofinansowanie kosztów związanych z ustawą o pieczy rodzinnej.
- **Pozostałe zadania polityki społecznej** – zwiększenie o 7%, z tytułu przyjęcia do budżetu powiatu projektu dotacji rozwojowej na realizację programu „Jesteśmy aktywni”, która w stosunku do roku 2012 była wyższa.
- **Edukacyjna opieka wychowawcza** - wzrost o 9% z tytułu najmu pomieszczeń internatu.
- **Gospodarka komunalna, ochrona środowiska** – w roku 2013 plan dochodów jest niższy o 20% - dotyczy dotacji na inwestycje ze środków zagranicznych. W roku 2012 wykonano inwestycje na trzech obiektach, planowano także wykonanie termomodernizacji dwóch obiektów. W roku 2013 planowane są tylko inwestycje – kolektory słoneczne czterech obiektów.
- **Kultura fizyczna i sport** – w roku 2012 planowano dotacje z Gminy Miasto Kołobrzeg na realizację inwestycji „Przebudowa boiska przy ZSEH i Szkoły Podstawowej nr 3”. W roku 2013 nie planowano żadnych inwestycji z tej części budżetu.

**Wskaźnik wykonania dochodów za I półrocze 2012 wynosi 49,6%, w roku 2013 – 45,3%.**



## **WYDATKI**

Nieco odmiennie przedstawia się realizacja wydatków, która jest uzależniona posiadanych środków zgromadzonych po stronie dochodów oraz przychodów w postaci zaciągniętych kredytów.

W roku 2013 nie planowano przychodów. Źródła finansowania wydatków to: dochody własne, dotacje, subwencje.

Wskaźnik realizacji wydatków (według działów) kształtuje się na poziomie od 1% - gospodarka komunalna i ochrona środowiska do 68% - kultura fizyczna i sport.

Bieżące wydatki w postaci wynagrodzeń, pochodnych, eksploatacji mienia są wykorzystywane sukcesywnie w okresach miesięcznych.

Załącznik (nr 1) w zakresie wydatków ujęto w działach i rozdziałach klasyfikacji budżetowej, w podziale na wydatki bieżące i wydatki majątkowe.

Wydatki majątkowe to planowane środki na inwestycje i zakupy inwestycyjne.

Wskaźnik planu wydatków majątkowych do wydatków ogółem wynosi 18,6%.

W I półroczu realizacja wydatków inwestycyjnych jest niewielka i wynosi 1%.

W planie inwestycji ujęto znaczną kwotę – 10 246 tys. zł na inwestycje nowo rozpoczęte, których źródłem finansowania były dochody z tytułu sprzedaży mienia. Ponadto powiat nie może rozpocząć procedur związanych z instalacją kolektorów w czterech obiektach, ponieważ nie otrzymał zwrotu przygotowanych SIWZ.

Wykaz inwestycji ujęto w załączniku nr 9 do informacji.

**Wskaźnik wykonania wydatków za I półrocze 2012 wynosi 41,5%, w roku 2011 - 34,1%.**

Dla celów porównawczych poniższe zestawienie przedstawia wykonanie wydatków według działów za I półrocze 2012 i 2013.

**Tabela nr 5**

### **Wydatki Powiatu Kołobrzeskiego za I półrocze 2013, porównanie do I półrocza 2012 roku**

<b>Dz.</b>	<b>Nazwa działu</b>	<b>I półrocze 2012</b>			<b>I półrocze 2013</b>		
		<b>Plan po zmianach</b>	<b>Wykonanie</b>	<b>%</b>	<b>Plan po zmianach</b>	<b>Wykonanie</b>	<b>%</b>
010	Rolnictwo	35 000	800,00	3	10 000	841,32	8
020	Leśnictwo	372 500	171 323,18	46	336 060	171 928,57	51
600	Transport, łączność	9 636 266	2 253 642,72	23	13 481 410	1 512 638,34	11
700	Gospodarka mieszk.	179 721,70	57 674,20	32	438 547	72 164,18	17
710	Działalność usługowa	892 700	186 203,61	21	820 518	139 110,95	17
750	Administracja publiczna	8 613 794	4 237 139,42	49	7 680 541,11	4 192 588,88	55
754	Bezpieczeństwo publiczne	3 748 500	2 078 255,14	55	3 996 451	2 155 042,12	54
757	Obsługa długu publicznego	1 488 072	739 248,69	50	1 429 711	673 362,75	47
758	Różne rozliczenia	931 546	0	0	854 804	0	0

801	Oświata, wychowanie	36 976 765	18 220 228,79	49	37 933 644,61	18 528 770,43	49
851	Ochrona zdrowia	1 889 866	1 152 333,89	61	2 093 070	1 135 852,55	54
852	Pomoc społeczna	12 764 313,80	6 542 572,05	51	13 254 401,48	6 279 460,61	47
853	Pozostałe zad. polityki społ.	2 343 336,49	1 078 892,67	46	2 055 174	961 079,40	47
854	Edukacyjna op. wychow.	10 043 720	5 264 639,75	52	10 229 193	5 206 530,36	51
900	Gospod.kom. ochr. Środow.	10 942 093	223 673	2	8 240 023	60 228,07	1
921	Kult. i ochr. dziedz.nar.	1 734 000	593 906,01	34	813 639	521 879	64
926	Kultura fiz. i sport	1 218 043	252 733	21	376 000	257 000	68
<b>OGÓŁEM WYDATKI</b>		<b>103 810 236,99</b>	<b>43 053 266,12</b>	<b>41,5</b>	<b>104 043 187,20</b>	<b>41 868 477,53</b>	<b>40,2</b>

Źródło: opracowanie własne

Plan wydatków za I półrocze roku 2013 jest wyższy o 0,22% od alogicznego okresu roku ubiegłego.

Po dokonaniu analizy wydatków w I półroczu badanych lat, stwierdzono:

- **Rolnictwo** – zadanie zlecone , dotacja wojewody w roku 2013 jest niższa o 29%.
- **Transport i łączność** – zwiększenie planu o 3 845 tys. zł. Wydatki bieżące w roku 2013 są niższe o 7%, natomiast wydatki inwestycyjne wyższe o 64%. Z tym, że w roku 2013 jak wspomniano wcześniej zaplanowano inwestycje drogowe, które miały być finansowane ze sprzedaży mienia. Jednak z uwagi na to iż nie osiągnięto dochodów z tego tytułu – nie rozpoczynano procedur związanych z realizacją inwestycji.
- **Gospodarka Mieszkaniowa** – zwiększenie wydatków w roku 2013 w porównaniu do roku 2012 o 144% dotyczą planowanych kosztów adaptacji pomieszczeń pod biuro PCPR.
- **Działalność usługowa** – zmniejszenie o 8%, dotyczy głównie zadań z zakresu administracji rządowej.
- **Administracja publiczna** – znaczne zmniejszenie wydatków – o 11%. Zmniejszeniu uległy zadania: promocja jst, realizacja programu „szkolenia pracowników”. Z uwagi na brak środków zmniejszeniu uległy środki na funkcjonowanie Starostwa.
- **Bezpieczeństwo publiczne** – zadanie z zakresu administracji rządowej – zwiększenie w roku 2013 o 7%. Środki przeznaczone na funkcjonowanie Komendy Powiatowej PSP oraz na dotacje dla instytucji pozarządowych.
- **Obsługa długu publicznego** – plan w roku 2013 jest niższy od 2012 roku o 4%, z uwagi na zmniejszające się w roku bieżącym oprocentowanie kredytów.
- **Różne rozliczenia** – rezerwa. Do rozdysponowania w II półroczu pozostaje rezerwa w wysokości 854 804,- zł.
- **Oświata i wychowanie oraz edukacyjna opieka wychowawcza** – w roku 2013 wydatki na oświatę są wyższe od roku 2012 o 2%. W ramach subwencji zaplanowano wykonanie remontu kapitalnego Sali gimnastycznej i zaplecza w Zespole Szkół Ogólnokształcących im. M. Kopernika na kwotę ponad 751 tys. zł. Środki pozostałe subwencji oraz

wypracowane dochody własne przez jednostki są wykorzystywane na wynagrodzenia, wydatki rzeczowe, dotacje dla szkół niepublicznych.

- **Ochrona zdrowia** – w roku 2013 wzrost dochodów o 12%, głównie z tytułu wydatków ponoszonych na opłacanie składek zdrowotnych przez osoby bezrobotne bez prawa do zasiłku.
- **Pomoc społeczna** – wzrost wydatków o 4%. W ramach tej części budżetu środki wykorzystywane są na: funkcjonowanie DPS-ów, Domy Dziecka, rodziny zastępcze, ośrodki wsparcia, funkcjonowanie PCPR oraz na realizację programu „Jesteśmy aktywni”.
- **Pozostałe zadania polityki społecznej** – zmniejszenie o 12%, które dotyczy realizowanego programu przez Powiatowy Urząd Pracy – „Doradca zawodowy”. W roku 2012 środki na ten program były wyższe o ponad 100 tys. zł.
- **Gospodarka komunalna, ochrona środowiska** – w roku 2013 plan wydatków jest niższy o 25% - dotyczy wydatków na inwestycje współfinansowanych ze środków zagranicznych. W roku 2012 wykonano inwestycje na trzech obiektach, planowano także wykonanie termomodernizacji dwóch obiektów. W roku 2013 planowane są tylko inwestycje – kolektory słoneczne czterech obiektów.
- **Kultura i ochrona dziedzictwa narodowego** – spadek planu dochodów o ponad 50%. Zmniejszeniu uległa wysokość dotacji dla Muzeum Oręża Polskiego, ponadto w analogicznym okresie roku ubiegłego planowano inwestycje w kwocie 800 tys. zł, natomiast w roku bieżącym 110 tys. zł.
- **Kultura fizyczna i sport** – w roku 2013 spadek wydatków o 70%. W roku ubiegłym realizowano inwestycje z zakresu sportu, natomiast w roku bieżącym planowane są wyłącznie wydatki bieżące.

## **Załącznik nr 2 – wykonanie budżetów jednostek Powiatu Kołobrzесьkiego za I półrocze 2013 roku według działów i rozdziałów**

Dochody i wydatki budżetu w każdym z prezentowanych załączników są przedstawiane w różnych zestawieniach.

Załącznik nr 2 przedstawia wykonanie dochodów i wydatków według jednostek organizacyjnych powiatu.

### ***Dochody***

Dochody własne pozyskiwane są przez 13 jednostek organizacyjnych powiatu. W przypadku Starostwa realizacja dochodów obejmuje: wszystkie dotacje, subwencje oraz dochody własne.

Najniższe wykonanie dochodów w jednostkach oświatowych zanotowano w: Zespole Szkół Ogólnokształcących im. M. Kopernika – 23%, w Zespole Szkół Morskich – 30%, w Zespole Szkół Gospodarki Żywnościowej – 36% i w Zespole Szkół im. H. Sienkiewicza 38%. Dochody w pozostałych jednostkach są realizowane na bieżąco i nie odbiegają od założonego planu. Zaznaczyć jednak należy, że w przypadku jednostek oświatowych znaczne dochody są osiągane w okresie sezonu letniego.

W przypadku jednostek pozostałych najniższe wykonanie dochodów własnych w I półroczu 2013 roku wystąpiło w Starostwie w związku z tym iż nie zostały zrealizowane dochody z tytułu sprzedaży mienia ( Ośrodek GRYF).

Dla celów porównawczych tabela poniższa przedstawia dochody jednostek w okresie I półrocza 2013 roku i porównanie do roku 2012.

Tabela nr 6

**Dochody budżetu powiatu kołobrzeskiego za I półrocze 2013,  
porównanie do I półrocza 2012 roku  
według jednostek organizacyjnych**

<i>Nazwa jednostki</i>	<i>I półrocze 2012</i>			<i>I półrocze 2013</i>		
	<i>Plan po zmianach</i>	<i>Wykonanie</i>	<i>%</i>	<i>Plan po zmianach</i>	<i>Wykonanie</i>	<i>%</i>
<b>Jednostki oświatowe</b>						
Zespół Szkół im. H. Sienkiewicza	360 325	248 401,10	69	441 892	168 489,30	38
Zespół Szkół Ogóln. im. M.Kopernika	375 267	96 891,28	26	351 970	80 920,07	23
Zespół Szkół Mechanicznych	226 000	144 800,52	64	231 000	148 815,15	64
Zespół Szkół Gosp. Żywnościowej	258 394	74 211,52	29	255 298	92 617,94	36
Zespół Szkół Morskich	741 080	280 440,54	38	695 359	205 000,23	30
Ognisko Pracy Pozaszkolnej	70 000	38 129,99	55	77 000	36 896,74	48
Specjalny Ośrodek Szkolno Wychowawczy	28 525	17 492,24	61	23 945	16 356,03	68
Zespół Szkół Ekon. Hotelarskich	3 237 136	1 265 520,57	39	2 530 817	1 301 403,06	51
Zespół Szkół Policealnych	395 740	210 317,49	53	399 950	166 991,27	42
<b>Razem jednostki oświatowe</b>	<b>5 692 467</b>	<b>2 376 205,25</b>	<b>42</b>	<b>5 007 231</b>	<b>2 217 489,79</b>	<b>44</b>
<b>Pozostałe jednostki</b>						
Zarząd Dróg Powiatowych	1 261 000	1 084 518,50	86	1 049 000	676 122,47	65
Dom Pomocy Społecznej Gościno	1 512 680	825 203,48	55	1 648 240	854 802,63	52
Dom Pomocy Społecznej Włocibórz	2 780 531	1 646 588,08	59	3 227 007	1 683 070,24	52
Starostwo Powiatowe – razem, w tym:	86 748 702,99	42 721 042,48	49	96 089 371,20	43 011 148,45	45
Dochody własne	7 304 261,50	3 271 993,02	45	18 708 119,00	3 571 747,02	19
<b>Razem pozostałe jednostki</b>	<b>92 302 913,99</b>	<b>46 277 352,54</b>	<b>50</b>	<b>102 013 618,20</b>	<b>46 225 143,79</b>	<b>46</b>
<b>OGÓŁEM DOCHODY</b>	<b>97 995 380,99</b>	<b>48 653 557,79</b>	<b>42</b>	<b>107 020 849,20</b>	<b>48 442 633,58</b>	<b>45,3</b>

Źródło: opracowanie własne

Plan dochodów własnych jednostek oświatowych w I półroczu 2013 uległ zmniejszeniu w stosunku do roku ubiegłego o 685 236,- zł.

**Jednostki i placówki oświatowe**

Wyższe dochody w I półroczu 2012 zaplanowały jednostki: ZS im. H. Sienkiewicza o 81 567,- zł, Zespół Szkół Mechanicznych o 5 000,- zł, Ognisko Pracy pozaszkolnej o 7 000,- zł, Zespół Szkół Policealnych o 4 210,- zł.

Pięć jednostek oświatowych zaplanowało dochody niższe o łączną kwotę 783 013,- zł.

**Pozostałe jednostki organizacyjne powiatu**

Planowane w I półroczu 2013 roku dochody w przypadku 2 jednostek

są wyższe dotyczą:

- DPS Gościno i Włóscibórz – łącznie wzrost o 582 036,- zł, z tytułu odpłatności pensjonariuszy za pobyt w DPS.

Niższe dochody zaplanował Zarząd Dróg Powiatowych o kwotę 212 000,- zł.

W przypadku Starostwa Powiatowego łączne dochody w I półroczu 2013 są wyższe od stanu na I półrocze 2012 o 10%, głównie w wyniku wprowadzenia dochodów z tytułu sprzedaży mienia.

**Ogółem plan łącznych dochodów w roku 2013 jest niższy od roku 2012 o 9 025 468,21 zł.**

### **Wydatki**

Przedstawiono wg klasyfikacji (rozdziały) w 18 jednostkach organizacyjnych powiatu.

W przypadku Starostwa wydatki obejmują: udzielane dotacje dla jednostek, inwestycje oraz bieżące utrzymanie Rady Powiatu, Starostwa Powiatowego.

Wykonanie wydatków poniżej 50% planu zanotowano w: Zarządzie Dróg Powiatowych, Zespole Szkół Ogólnokształcących im. M. Kopernika, Zespole Szkół Morskich, Powiatowym Centrum Pomocy Rodzinie, Nadzorze Budowlanym.

Pozostałe jednostki zrealizowały wydatki o wskaźniku przekraczającym 50% planu.

Za wyjątkiem czterech jednostek organizacyjnych powiatu, plany wydatków wszystkich pozostałych jednostek uległy zwiększeniu na dzień 30.06.2013 w stosunku do przyjętych na ten rok.

Zmniejszenie wydatków wystąpiło w:

- **Zarządzie Dróg Powiatowych** – zmniejszenie o 107 913 zł, dotyczy środków na inwestycje.
- **Zespole Szkół im. H. Sienkiewicza** – zmniejszenie o 62 746,- zł, dotyczy środków na wydatki bieżące.
- **Powiatowym Urzędzie Pracy** – zmniejszenie o 35 321,- zł, dotyczy środków na wydatki bieżące.
- **Starostwie Powiatowym** – zmniejszenie o 2 147 220,89 zł, głównie dotyczy częściowego rozdysponowania rezerwy subwencji oświatowej, zmniejszenie nakładów na inwestycje (dofinansowanie inwestycji ul. Lubkowska w Gościnie) oraz zmniejszenie środków na opłaty odsetek od zaciągniętych kredytów. Planowane środki na doksztalcanie i doskonalenie nauczycieli zostało przeniesione do planów finansowych jednostek i placówek oświatowych.

W przypadku pozostałych 14 jednostek plan wydatków uległ zwiększeniu

w wyniku wprowadzenia dodatkowych dochodów własnych oraz otrzymania z rezerwy subwencji oświatowej środków na pokrycie odpraw emerytalnych, nagród jubileuszowych.

Dla celów porównawczych tabela poniższa przedstawia wydatki jednostek w okresie I półrocza 2013 roku i porównanie do roku 2012.

Tabela nr 7

**Wydatki budżetu powiatu kołobrzeskiego za I półrocze 2013,  
porównanie do I półrocza 2012 roku  
według jednostek organizacyjnych**

Nazwa jednostki	I półrocze 2012			I półrocze 2013		
	Plan po zmianach	Wykonanie	%	Plan po zmianach	Wykonanie	%
<b>Jednostki oświatowe</b>						
Zespół Szkół im. H. Sienkiewicza	5 133 876	2 555 125,32	50	5 070 499	2 682 465,50	53
Zespół Szkół Ogóln. im. M.Kopernika	4 403 771	2 322 791,11	53	5 225 638	2 279 006,88	44
Zespół Szkół Mechanicznych	4 258 731	2 212 755,61	51	4 297 188,81	2 446 914,40	57
Zespół Szkół Gospod. Żywnościowej	4 445 672	2 391 457,03	54	4 537 139,80	2 434 296,59	54
Zespół Szkół Morskich	6 874 395	3 594 908,97	52	6 978 362	3 290 609,21	47
Ognisko Pracy Pozaszkolnej	853 755	437 216,71	51	833 852	442 151,74	53
Specjalny Ośrodek Szkolno Wychowawczy	3 022 211	1 441 442,04	48	3 113 223	1 541 648,68	50
Zespół Szkół Ekonom. Hotelarskich	10 457 935	4 994 698,25	48	10 521 517	5 394 070,56	51
Poradnia Psychol. Pedagogiczna	1 333 802	698 040,01	52	1 360 035	717 970,89	53
Zespół Szkół Policealnych	1 764 160	876 548,44	50	1 799 860	899 989,16	50
<b>Razem jednostki oświatowe</b>	<b>42 548 308</b>	<b>21 524 983,49</b>	<b>51</b>	<b>43 737 314,61</b>	<b>22 129 123,61</b>	<b>51</b>
<b>Pozostałe jednostki</b>						
Zarząd Dróg Powiatowych	4 009 946	2 027 230,78	51	3 064 931	1 510 388,34	49
Dom Pomocy Społecznej Gościno	2 124 680	1 132 153,47	53	2 221 451	1 139 868,28	51
Dom Pomocy Społecznej Włocibórz	3 482 007	1 895 225,58	54	3 844 957	1 920 474,58	50
Powiatowy Urząd Pracy	3 761 830,99	1 963 917,84	52	3 821 594	1 925 125,66	50
Powiatowe Centrum Pomocy Rodzinie	3 306 093,70	1 203 002,47	36	2 984 603,48	1 172 400,47	39
Komenda Powiatowa PSP	3 683 500	2 030 255,25	55	3 959 681	2 125 214,41	54
Nadzór Budowlany	289 700	145 435,11	50	290 000	138 138,95	48
Starostwo Powiatowe	40 604 171,30	11 131 062,13	27	40 118 655,11	9 807 743,23	24
<b>Razem pozostałe jednostki</b>	<b>61 261 928,99</b>	<b>21 528 282,63</b>	<b>35</b>	<b>60 305 872,59</b>	<b>19 739 353,92</b>	<b>33</b>
<b>OGÓŁEM DOCHODY</b>	<b>103 810 236,99</b>	<b>43 053 266,12</b>	<b>41,5</b>	<b>104 043 187,20</b>	<b>41 868 477,53</b>	<b>40,2</b>

Źródło: opracowanie własne

**Plan wydatków w I półroczu 2013 roku jest wyższy od analogicznego okresu roku ubiegłego o 232 950,21 zł.**

W większości przypadków (13 jednostek) plan wydatków w I półroczu br. jest wyższy od roku ubiegłego.

Występują także zmniejszenia w 6 jednostkach tj. Zespół Szkół im. H. Sienkiewicza, Ognisko Pracy Pozaszkolnej, Zarząd Dróg Powiatowych, Starostwo Powiatowe, PCPR.

### ***Informacja o realizacji budżetu w poszczególnych jednostkach organizacyjnych Powiatu Kołobrzeskiego w I półroczu 2013 roku.***

#### ***Zespół Szkół im. Henryka Sienkiewicza***

##### ***Dochody***

Plan dochodów na 30.06.2013 wynosił **441 892,- zł**, dochody wykonano w kwocie **168 489,30 zł**, tj 38% planu.

Źródła dochodów: wynajem sali sportowej, pomieszczeń szkolnych, garaży, pomieszczenia na sklepik, pomieszczeń gospodarczych, sal dydaktycznych; czynsze za mieszkania służbowe; usługi związane z wynajmem mienia; koszty obsługi kolonii i zimowisk.

Dochody z obiektu szkoły wykonano w kwocie 42 316,35 zł natomiast w internacie 126 172,95 zł.

Przyczyny braku realizacji dochodów: niższe dochody z tytułu opłat za duplikaty świadectw, niższa refundacja kosztów kształcenia pracowników młodocianych, koszty zakwaterowania i wyżywienia – dochody z tego tytułu wpływają po zakończeniu sezonu letniego.

Stan należności wymagalnych na 30.06.2013 wynosi **4 315,64 zł**. Należności dotyczą wynajmu Sali gimnastycznej oraz wyżywienie za okres VII-VIII/2010. Pozostałe należności w kwocie 64 149,- zł, dotyczą kar umownych od wykonawcy inwestycji Orlik, sprawa jest w toku postępowania sądowego.

##### ***Wydatki***

Plan wydatków po zmianie wynosił **5 070 499,- zł**, wykonano w kwocie **2 682 465,50 zł**, tj. 53% planu.

Liczba uczniów na 1.01.2013 wynosiła 483 osoby (18 oddziałów). Z dniem 1.05.2013 liczba uczniów uległa zmniejszeniu (w związku z odejściem klas trzecich maturalnych) o 140 uczniów. Według wstępnych danych do szkoły przyjętych będzie 148 uczniów.

Do planu finansowego wprowadzono dodatkowe środki na: doksztalcanie nauczycieli, odpisy na fundusz socjalny dla emerytowanych nauczycieli, realizację programu dotyczącego przeciwdziałania alkoholizmowi i narkomanii. Koszty wynagrodzeń i pochodnych stanowiły 80% wykorzystanych środków. Na energię wykorzystano 8% środków. Przeprowadzano bieżące remonty na kwotę 98 271,95 zł. Środki wykorzystano na: malowanie pomieszczeń, wymiana drzwi, wymiana wykładziny konserwacje i naprawę sprzętu. W internacie wykonano: obudowy hydrantów, demontaż i montaż stolarki okiennej, dostawa i montaż samozamykaczy, wykonano roboty budowlane systemu oddymiania. Cały proces oddymiania wykonano na łączną kwotę 114 460,- zł w ramach środków na wydatki niewygasające.

Jednostka nie posiada zobowiązań wymagalnych.

##### ***Rachunek dochodów własnych***

Plan dochodów i wydatków nie uległ zmianie i wynosił **345 800,- zł**, realizacja zarówno dochodów jak i wydatków wynosiła **127 653,39 zł**, tj, 37% planu. Dochodami są wpływy na wyżywienie, z których korzystali: młodzież szkolna, pracownicy, grupy sportowe, grupy zorganizowane, uczestnicy OHP.

Wydatkami jest zakup artykułów spożywczych przeznaczonych na żywienie.

## ***Zespół Szkół Ogólnokształcących im. M. Kopernika***

### ***Dochody***

Planowane dochody na 2013 rok wynosiły **351 970,- zł**, wykonanie **80 920,07 zł** tj. 23% planu.

Liczba uczniów na 1.01.2013 wynosiła 688 osób (25 oddziałów). Z dniem 1.05.2013 liczba uczniów uległa zmniejszeniu (w związku z odejściem klas trzecich maturalnych) o 216 uczniów. Według wstępnych danych do szkoły przyjętych będzie 181 uczniów.

Szkoła planowała dochody z tytułu: opłat za wydawanie duplikatów legitymacji szkolnych, świadectw, najmu i dzierżawy oraz zwroty za media. Znaczna część dochodów zostanie zrealizowana w II półroczu z uwagi na wynajem pomieszczeń i świadczenie usług noclegowych w okresie wakacji.

Jednostka nie posiada należności wymagalnych.

### ***Wydatki***

Plan wydatków wynosił **5 225 638,- zł**, wykonanie **2 279 006,88 zł**, tj. 44% planu.

Koszty wynagrodzeń i pochodnych stanowiły 88% wykorzystanych środków. Na zakup energii wykorzystano 8% środków.

W ramach środków budżetowych przeprowadzano remonty i naprawy bieżące w postaci: remontu korytarza na parterze, malowanie ścian w toalecie, uzupełnieniu ubytków w ścianach, malowanie częściowo lub w całości wszystkich pokoi w internacie.

Szkoła otrzymała wstępne decyzje z Jednostki Centralnej Polsko-Niemieckiej Współpracy Młodzieży Euroregionu Pomerania o przyznaniu środków w łącznej kwocie 7 300,- zł na wymianę młodzieży. Realizowano projekt pn. "Śladami dawnych mieszkańców naszego miasta" oraz z wydrukiem publikacji. Obydwa projekty zostały zakończone.

W ramach środków PO RYBY szkoła podpisała umowę na dofinansowanie wyposażenia szkolnej Sali komputerowej na potrzeby młodzieży. Kwota dofinansowania 43 380,- zł. Termin zakończenia projektu – październik br.

Jednostka złożyła dwa kolejne wnioski, które obecnie są w trakcie rozpatrywania.

Jednostka nie posiada zobowiązań wymagalnych.

Jednostka nie posiada rachunku dochodów własnych.

## ***Zespół Szkół Gospodarki Żywnościowej***

### ***Dochody***

Plan dochodów własnych wynosił **255 298,- zł**, wykonano **92 617,94 zł**, tj. 36% planu.

Źródła dochodów: najem dzierżawa 8 działek, lokalu mieszkalnego, sal, czynsze mieszkalne, wynajem stołówki, wpływy z usług.

Stan należności wymagalnych od 4 podmiotów wynosi **16 683,57 zł**.

Zaległości wszystkich kontrahentów są skierowane do Komorników celem egzekucji.

### ***Wydatki***

Plan wydatków wynosi – **4 537 139,80,- zł**, wykonano **2 434 296,59 zł**, tj. 54% planu.

Koszty zatrudnienia pracowników w I półroczu wyniosły 79% wykorzystanych środków.

Liczba uczniów na 1.01.2013 wynosiła 356 osób (16 oddziałów). Z dniem 1.05.2013 liczba uczniów uległa zmniejszeniu (w związku z odejściem klas trzecich maturalnych) o 128 uczniów. Według wstępnych danych do szkoły przyjętych będzie 150 uczniów.



Szkoła jako jedyna w powiecie wypłaca nauczycielom (43 osoby) dodatki mieszkaniowe i wiejskie – łączna kwota w I półroczu wynosiła 87 570,92 zł. Zakup energii stanowił 9% wykorzystanych środków.

Szkoła realizuje 5 projektów finansowanych przez Europejskie Fundusze Strukturalne, w tym cztery projekty bez wkładu własnego oraz jeden z wkładem własnym 7 205,25 zł. Łącznie w ramach projektów korzystało 127 osób. W I półroczu w ramach realizowanego projektu COMENIUS szkołę odwiedzili uczniowie z Rumunii i Litwy.

W I półroczu wykonywano remonty – systemem gospodarczy polegające na: remoncie ogrzewania c.o. i naprawa trzonu kuchennego, remontach łazienek, stołówki, odnowieniu 8 pokoi w internacie, naprawie dachu nad stołówką. Zakupiono drzwi do siłowni oraz okna do internatu. Szkoła nie posiada zobowiązań wymagalnych.

#### ***Rachunek dochodów własnych***

Plan dochodów i wydatków na **341 462,- zł**, wykonano dochody – **145 983,71 zł** – 43% planu i wydatki **130 133,20 zł** – 38% planu. Zgodnie z uchwałą Rady Powiatu dochodami rachunku są wpłaty za żywienie, natomiast wydatkami – koszty żywienia.

#### ***Zespół Szkół Mechanicznych***

##### ***Dochody***

Plan dochodów własnych na dzień 30.06.2013 wynosił **231 000,- zł** wykonano **148 815,15 zł**, tj. 64% planu.

Źródła dochodów: wynajem boiska, dzierżawa dachu na antenę satelitarną, wynajem sal lekcyjnych, opłaty za szkolenia ODZ uczniów z innych szkół, wynajem pomieszczeń w internacie na kolonie.

Jednostka nie posiada należności wymagalnych.

##### ***Wydatki***

Plan wydatków na 30.06.2013 wynosił **4 297 188,81,- zł**, wykonano **2 446 914,40 zł**, tj. 57% planu.

Liczba uczniów na 1.01.2013 wynosiła 507 osób (27 oddziałów), w tym: szkoła specjalna – 26 uczniów i gimnazjum specjalne 24 uczniów. Z dniem 1.05.2013 liczba uczniów uległa zmniejszeniu o 13 uczniów, w czerwcu ukończyło szkołę 95 uczniów. Według wstępnych danych do szkoły przyjętych będzie 117 uczniów.

Koszty zatrudnienia pracowników wynosiły 83% wykorzystanych środków. Koszt zakupu energii stanowi 4% środków.

W I półroczu jednostka wykonywała remonty w szkole: węzła ciepłego, ościeżnic wejściowych, przebudowa instalacji wodno-kanalizacyjnej, naprawy sprzętu. W internacie wykonano remonty: wykładzin (wymiana) w stołówce i korytarzu, wymiana rur spustowych, naprawa sprzętu.

Jednostka realizowała (rozpoczęty w 2012 roku) projekt LEONARDO DA VINCI pn. "Wzmacnianie kompetencji zawodowych osób niepełnosprawnych intelektualnie w kontekście rynku pracy". W ramach tego programu uczniowie przebywali na stażach zagranicznych w okresach marzec, kwiecień, maj.

Szkoła nie posiada zobowiązań wymagalnych.

#### ***Rachunek dochodów własnych***

Zaplanowane dochody i wydatki wynoszą **122 000,- zł**, wykonano dochody w kwocie **43 045,42 zł**, tj. 35% planu, i wydatki w kwocie **41,923,44 zł**, tj. 34% planu. Dochodami są wpłaty za żywienie natomiast wydatkami koszty zakupu środków żywności.

## **Zespół Szkół Morskich**

### **Dochody**

Plan dochodów na 30.06.2013 wynosił **695 359,- zł**, wykonano **205 000,23 zł**, tj. 30% planu.

Źródłem dochodów są: najem sal lekcyjnych, sprzedaż złomu, wpłaty za mundury, czynsze za mieszkania, odnawianie uprawnień STCW dla osób pływających oraz wpłaty na najem kuchni i internatu.

Stan należności na 30.06.2013 wynosi ogółem **332 088,02 zł**, dotyczy:

- Wynajmu pomieszczeń na kolonie (z roku 2000) – kwota 131 673,45 zł, spłata następuje w wyniku prowadzonej egzekucji komorniczej.
- Zadłużenie byłej Głównej Księgowej – 184 077,73 zł (wyrok Sądu). Zaległość spłacana jest w ratach miesięcznych, w I półroczu spłacono 6 500,- zł.
- Należność za wynajem mieszkania – 13 786,68 zł, emerytowanego nauczyciela (prywatnie mąż byłej Głównej Księgowej). Zgodnie z informacją prawnika aktualnie trwa egzekucja. Komorni systematycznie dokonuje na swój rachunek bankowy przelewów w niezbyt wysokich kwotach, które to wpłaty potrącane są na poczet kosztów zastępstwa procesowego oraz zastępstwa adwokackiego w egzekucji.
- Należność 366,91 zł – została uregulowana 1.07.2013 roku.
- Należność za wynajem – 2 183,25 zł uregulowano 4.07.2013 roku.

### **Wydatki**

Plan budżetu po stronie wydatków na dzień 30.06.2013 wynosił **6 978 362,- zł**, wykonano **3 290 609,21 zł**, tj. 47% planu.

Liczba uczniów na 1.01.2013 wynosiła 528 osób (20 oddziałów). Z dniem 1.05.2013 liczba uczniów uległa zmniejszeniu (w związku z odejściem klas trzecich maturalnych) o 136 uczniów. Według wstępnych danych do szkoły przyjętych będzie 144 uczniów.

Koszt zatrudnienia pracowników stanowił 82% wykorzystanych środków. Zakup energii – 8% środków.

W I półroczu ZSM w wyniku rozstrzygnięcia przetargu – wykonywał system oddymiania klatek schodowych, wykonano ciągi komunikacyjne, wydzielono pomieszczenia świetlicy, dostosowano istniejące oświetlenie ewakuacyjne do nowych warunków ewakuacji.

Prace wykonane na podstawie umów cywilno-prawnych: przeglądy przewodów kominowych i wentylacyjnych, naprawa rozdzielni zasilającej sterującej centrali wentylacyjnej, wytyczenie geodezyjne granicy działek, wykonanie rolet na 4 okna, naprawa kosiarek, zamontowanie hydrantów w pomieszczeniach stołówki i świetlicy, wykonanie oznakowania ewakuacyjnego.

Systemem gospodarczym wykonano: remont pomieszczenia warsztatów, wykonano kraty zabezpieczające przestrzeń nad schodami w klatce chodowej, na bieżąco remontowane są ławki, stoły, krzesła.

W ramach budżetu zakupiono: meble i wyposażenie kuchni uczniowskiej, kino domowe 3D, rzutnik multimedialny, zestaw komputerowy, szafę elektryczną (zgodnie z zaleceniami po przeprowadzeniu badań bezpieczeństwa instalacji elektrycznej), laptop.

Jednostka nie posiada zobowiązań wymagalnych.

### **Rachunek dochodów własnych**

Utworzony został przez Radę Powiatu wyłącznie w celu wyodrębnienia zadań polegających na „żywieniu w szkole”. Plan dochodów i wydatków na 30.06.2013 wynosił **535 678,- zł**, wykonanie: dochody – **273 887,58 zł**, tj. 51% planu i wydatki **267 412,05 zł**, tj. 50% planu.

## **Zespół Szkół Ekonomiczno Hotelarskich**

### **Dochody**

Plan dochodów na 30.06.2013 wynosił **2 530 817,- zł**, wykonano **1 301 403,06 zł**, tj. 51% planu.

Źródłami dochodów są:

Szkoła:

- najem i dzierżawa – kiosku i sal lekcyjnych, terenu pod reklamę, boiska,
- dochody z usług – rozliczenie co (Szkoła Podstawowa nr 3), rozliczenia za telefony,
- różne dochody – wynagrodzenie płatnika, wpłata na sympozjum, wpłata za kiermasz,

Warsztaty:

- różne opłaty – wpłaty za kurs transportu drogowego, wpłaty za kurs pedagogiczny,
- najem, dzierżawa – wynajem pomieszczeń, internatu, dzierżawa Ośrodka GRYF, wpływy za parking,
- dochody z usług – z recepcji, z restauracji Centrum, z restauracji Impresja,
- różne dochody – wpływy za praktyki uczniów.

Jednostka posiada należności wymagalne w łącznej kwocie **148 563,77 zł**, z tytułu:

- usługi noclegowe – 20 987,03 zł, z kwoty powyższej uregulowano w miesiącu lipcu kwotę 13 573,55 zł, na pozostałe należności wystawiono wezwanie do zapłaty,
- pobyt gości – 6 403,55 zł, w tym Biuro TM TRAVEL MARKET dotyczy należności po byłym gospodarstwie pomocniczym – jest już wyrok sądu, należność została umorzona w dniu 11.07.2012 uchwałą Zarządu Powiatu,
- dzierżawa obiektu GRYF – 121 173,19 zł, należność główna oraz odsetki 3 824,68 zł dotyczy czynszu, wystosowano wezwanie do zapłaty, dłużnik pokrywa zobowiązania po terminie wraz z odsetkami. Należność została uregulowana w miesiącu lipcu.

### **Wydatki**

Plan wydatków na 30.06.2012 wynosił, **10 521 517,- zł**, wykonano **5 394 070,56 zł**, tj. 51% planu.

Liczba uczniów na 1.01.2013 wynosiła 914 osób (34 oddziały). Z dniem 1.05.2013 liczba uczniów uległa zmniejszeniu (w związku z odejściem klas trzecich maturalnych) o 221 uczniów. Według wstępnych danych do szkoły przyjętych będzie 227 uczniów.

Koszt zatrudnienia pracowników to 82% wykorzystanych środków. Zakup energii – 5% wykorzystanych środków.

Szkoła otrzymała akceptację projektu współfinansowanego ze środków Europejskiego Funduszu Rozwoju Regionalnego w ramach Programu Operacyjnego Pomoc Techniczna. Okres realizacji 2013-2014.

Projekt ma na celu modernizację pomieszczeń dla stworzenia specjalistycznych warsztatów i laboratoriów oraz zakup nowoczesnej technologii. Pracownie gastronomiczne, hotelarskie i turystyczne zostaną dostosowane do potrzeb polsko – niemieckiego, nowoczesnego kształcenia zawodowego w zakresie gastronomii, hotelarstwa i turystyki. Wartość całkowita zamyka się w kwocie 553 974,- zł, z tego zakupy inwestycyjne, które będą realizowane w II półroczu – 370 571,- zł. ZSEH w I półroczu pokrywał koszty przygotowania warunków technicznych oraz ekspertyz

technicznych projektu.

Jednostka nie posiada zobowiązań wymagalnych.

ZSEH nie posiada rachunku dochodów własnych.

### ***Specjalny Ośrodek Szkolno Wychowawczy***

#### ***Dochody***

Plan dochodów na 30.06.2013 wynosił **23 945,- zł**, wykonano **16 356,03 zł**, tj. 68 % planu.

Źródła dochodów: wynajem pokoi w internacie dla wczasowiczów podczas wakacji, opłaty za pobyt wychowanków w internacie.

Jednostka nie posiada należności wymagalnych.

#### ***Wydatki***

Plan wydatków na 30.06.2013 wynosił **3 113 223,- zł**, wykonano **1 541 648,68 zł**, tj. 50% planu.

Koszty zatrudnienia stanowią 92% wykorzystanych środków.

Wydatki rzeczowe wykorzystane są głównie na koszty bieżącego funkcjonowania placówki (wydatki na media, opłaty telefoniczne, wywóz nieczystości, monitoring).

SOSW nie posiada rachunku dochodów własnych oraz nie stwierdzono występowania zobowiązań wymagalnych.

### ***Ognisko Pracy Pozaszkolnej***

#### ***Dochody***

Plan dochodów na 30.06.2013 wynosi **77 000,- zł**, wykonano **36 896,74 zł**, tj. 48 % planu.

Źródłem dochodów jest wynajem hali sportowej dla różnych podmiotów na podstawie zawartych umów (92% dochodów), opłaty za wynajem powierzchni reklamowej na hali sportowej.

Jednostka nie posiada należności wymagalnych.

#### ***Wydatki***

Plan wydatków na 30.06.2013 wynosił **833 852,- zł**, wykonano **442 151,74 zł**, tj. 53% planu.

Koszty zatrudnienia pracowników stanowią 87% wykorzystanych środków.

Budżet po stronie wydatków wykorzystano głównie na wynagrodzenia i utrzymanie jednostki.

Jednostka nie posiada rachunku dochodów własnych i nie posiada zobowiązań wymagalnych.

### ***Poradnia Psychologiczno – Pedagogiczna***

#### ***Dochody***

Jednostka nie uzyskuje dochodów własnych.

#### ***Wydatki***

Plan na dzień 30.06.2012 wynosił **1 360 035,- zł**, wykonano **717 970,89 zł**, tj. 53% planu.

Koszty zatrudnienia stanowią 95% budżetu.

Na dzień 30.06.2013 do badań przyjęto ogółem 928 dzieci i młodzieży.

Wydano 372 opinie psychologiczno – pedagogiczne.

Zespół Orzekający wydał 52 orzeczenia do kształcenia specjalnego, 29 orzeczeń o potrzebie nauczania indywidualnego. Prowadzono badania przesiewowe wśród dzieci: słuchu - 904 przebadanych dzieci, mowy - 177 przebadanych dzieci, wzroku - 421 dzieci.

Jednostka nie posiada rachunku dochodów własnych i nie posiada zobowiązań wymagalnych.

## **Zespół Szkół Policealnych**

### **Dochody**

Plan dochodów na 30.06.2012 wynosił **399 950,- zł**, wykonano **166 991,27 zł**, tj. 42% planu.

Źródła dochodów: wynajem sal lekcyjnych, pokoi w internacie dla wczasowiczów podczas wakacji, opłaty za pobyt młodzieży w internacie, wydawania duplikatów świadectw, zwrot za media.

Jednostka nie posiada należności wymagalnych.

### **Wydatki**

Plan wydatków na 30.06.2012 wynosił **1 799 860,- zł**, wykonano **899 989,16 zł**, tj. 50% planu.

Koszty zatrudnienia stanowią 83% wykorzystanych środków. Zakup energii 8% wykorzystanych środków.

Liczba uczniów na 1.01.2013 wynosiła 190 osób.

Wydatki rzeczowe wykorzystane są głównie na koszty bieżącego funkcjonowania placówki (wydatki na media, opłaty telefoniczne, wywóz nieczystości, monitoring).

Przeprowadzano remonty polegające na: naprawie i konserwacji sprzętu, pracach remontowych kuchni dla młodzieży III piętro.

Zespół Szkół policealnych kształci młodzież na kierunkach: technik masażysta, terapeuta zajęciowy, ratownik medyczny, dietetyk, opiekun medyczny, technik usług kosmetycznych, technik sterylizacji medycznej.

Jednostka nie posiada rachunku dochodów własnych oraz zobowiązań wymagalnych.

**Łączny plan dochodów własnych jednostek oświatowych wynosił po zmianach 5 007 231,- zł. Dochody wykonano w wysokości 2 217 489,79 zł, tj. 44% planu.**

**Łączny plan wydatków jednostek i placówek oświatowych wynosił po zmianach 43 737 314,61,- zł. Wydatki wykonano w wysokości 22 129 123,61 zł, tj. 51% planu**

Poniższe zestawienie przedstawia realizację wydatków według jednostek, w podziale na podstawowe, kierunki wydatkowania.

**Tabela nr 8**

### **Realizacja wydatków jednostek i placówek oświatowych w I półroczu 2013 roku według podstawowych kierunków wydatkowania (porównanie do roku 2012)**

<b>Nazwa jednostki</b>	<b>Rodzaje wydatków</b>				<b>Razem</b>
	<b>Koszty pracown.</b>	<b>Energia, gaz, woda</b>	<b>Remonty</b>	<b>Pozostałe</b>	
ZS im. H.Sienkiewicza -2012 r.	2 143 494	241 303	9 269	161 059	2 555 125
<b>- 2013 r.</b>	<b>2 164 517</b>	<b>218 042</b>	<b>29 676</b>	<b>270 230</b>	<b>2 682 465</b>
ZSO im. M. Kopernika – 2012 r.	2 040 250	172 254	7 509	102 778	2 322 791
<b>- 2013 r.</b>	<b>2 007 619</b>	<b>184 491</b>	<b>6 115</b>	<b>80 782</b>	<b>2 279 007</b>
Zespół Szk. Gosp.Żywno.-2012r.	2 108 364	147 368	4 607	131 118	2 391 457
<b>- 2013r.</b>	<b>2 024 683</b>	<b>211 259</b>	<b>4 128</b>	<b>194 227</b>	<b>2 434 297</b>

Zespół Szkół Mechan. – 2012 r.	2 041 945	78 364	1 446	91 001	2 212 756
<b>- 2013 r.</b>	<b>2 042 485</b>	<b>78 448</b>	<b>31 891</b>	<b>294 090</b>	<b>2 446 914</b>
Zespół Szkół Morskich – 2012 r.	2 623 899	215 533	365 250	390 227	3 594 909
<b>- 2013 r.</b>	<b>2 698 221</b>	<b>223 512</b>	<b>9 204</b>	<b>359 672</b>	<b>3 290 609</b>
Zespół Szkół Ekon.Hot.- 2012 r.	3 979 823	271 973	4 846	738 056	4 994 698
<b>-2013 r.</b>	<b>4 424 491</b>	<b>285 026</b>	<b>12 518</b>	<b>672 035</b>	<b>5 394 070</b>
Sp. Ośrodek Szk.Wych.-2012 r.	1 375 837	22 028	0	43 577	1 441 442
<b>-2013 r.</b>	<b>1 470 551</b>	<b>27 335</b>	<b>0</b>	<b>43 763</b>	<b>1 541 649</b>
Ognisko Pracy Pozaszk.-2012 r.	404 325	15 718	0	17 174	437 217
<b>-2013 r.</b>	<b>414 659</b>	<b>15 840</b>	<b>0</b>	<b>11 653</b>	<b>442 152</b>
Por. Psycholog. Pedag.- 2012 r.	668 781	9 710	0	19 549	698 040
<b>- 2013 r.</b>	<b>683 474</b>	<b>8 882</b>	<b>0</b>	<b>25 615</b>	<b>717 971</b>
Zespół Szk.Policealn. – 2012 r.	691 868	112 520	1 001	71 159	876 548
<b>- 2013 r.</b>	<b>748 130</b>	<b>75 230</b>	<b>5 035</b>	<b>71 594</b>	<b>899 989</b>
<b>OGÓŁEM – 2012 rok</b>	<b>18 078 586</b>	<b>1 286 771</b>	<b>393 928</b>	<b>1 765 698</b>	<b>21 524 983</b>
<b>% udział w wydatkach ogólnych – 2012 rok</b>	<b>84%</b>	<b>6%</b>	<b>2%</b>	<b>8%</b>	<b>100%</b>
<b>OGÓŁEM – 2013 ROK</b>	<b>18 678 830</b>	<b>1 328 065</b>	<b>98 567</b>	<b>2 023 661</b>	<b>22 129 124</b>
<b>% udział w wydatkach ogólnych – 2013 rok</b>	<b>84%</b>	<b>6%</b>	<b>1%</b>	<b>9%</b>	<b>100%</b>

Źródło: opracowanie własne

Jak wynika z powyższego zestawienia najwyższe wydatki jednostek i placówek oświatowych ujęte są w grupie wydatków *koszty pracownicze*, które obejmują: wynagrodzenia osobowe i bezosobowe, pochodne od wynagrodzeń, dodatkowe wynagrodzenia roczne oraz odpis na fundusz socjalny.

W porównaniu do analogicznego roku ubiegłego zwiększeniu uległy wszystkie rodzaje wydatków za wyjątkiem pozycji „remonty”.

Dokonując analizy wykorzystania środków w okresie I półrocze 2013, porównując do stanu na 30.06.2012, stwierdzono, że:

- łączne wydatki jednostek i placówek oświatowych w I półroczu br. były wyższe od roku ubiegłego o 2,8 %,
- wystąpił znaczny wzrost środków na zakup energii w: Zespole Szkół Gospodarki Żywnościowej – zwiększenie o 43%, Zespole Szkół Ogólnokształcących im. M. Kopernika – wzrost o 7%.
- spadek środków na remonty o 75%,
- wskaźnik udziału środków na wynagrodzenia i zakup energii w obu badanych latach jest jednakowy i wynosi odpowiednio 84% i 6%.

### **Zarząd Dróg Powiatowych**

#### **Dochody**

Planowane dochody na 30.06.2013 wynoszą **1 049 000,- zł**, wykonano **676 122,47 zł**, tj. 65% planu.

Głównym źródłem dochodów własnych jest opłata za zajęcie pasa drogowego, pozostałe dochody uzyskiwane są z tytułu: dzierżawy pomieszczeń, sprzedaży drewna.

Należności wymagalne na 31.06.2013 wynoszą – **104 933,58 zł** i dotyczą wyłącznie dochodów z tytułu zajęcia pasa drogowego. Z powyższej kwoty:

- Skierowano sprawy do egzekucji do Urzędu Skarbowego na kwotę 10 556,37 zł – dotyczy 11 firm, 16 decyzji,

- Spłacane sukcesywnie przez dłużników – sprawy w toku na kwotę 8 405,40 zł – dotyczy 3 firm, 3 decyzje,
- Należność główna – 80 027,55 zł, sprawa została przekazana do Zarządu, który decyzją przychylił się do wnioskodawcy, rozkładając dług na raty,
- Wystawiono upomnienia na kwotę 5 944,26 zł – dotyczy 11 firm, 14 decyzji z 2013 roku.

### **Wydatki**

Plan wydatków na 30.06.2013 wynosił **3 064 931,- zł**, wykonano **1 510 388,34 zł**, tj. 49% planu

Koszty zatrudnienia stanowią 54% wykorzystanych środków.

Bieżące utrzymanie dróg obejmuje zarówno okresy zimowe jak i letnie.

W I półroczu wykonywano następujące zadania:

1. Z uwagi na dużą ilość opadów, akcja odśnieżania dróg powiatowych była prowadzona w miesiącu styczniu – marzec przez okres 33 dni, a do zwalczania śliskości na drogach zużyto około 373 tony soli drogowej i 1070 ton piasku. Koszty związane z zimowym utrzymaniem dróg wynosiły 260 tys. zł.
2. Okres wiosenny to remonty i naprawy uszkodzeń na jezdniach – remonty częściowe dróg wykonywane były emulsją, grysami oraz mieszanką mineralno-bitumiczną tzw. masą na zimno lub masą z recyklera. Na wykonanie tych prac wykorzystano 64 tony emulsji, 159 ton kruszywa, 9 ton masy na zimno i 70 ton masy z recyklera. Na wykonanie remontów dróg powiatowych wykorzystano 176 tys. zł. Remonty przeprowadzane były: na drogach powiatowych w Kołobrzegu oraz na terenie Gmin. Remonty częściowe – emulsja asfaltowa - wykonano m.in. na odcinkach dróg: Dygowo-Pustary, Karcino, Korzystno-Stary Borek, Wrzosowo-Skoczów, Włóścibórz-Pobłocie Wielkie, Stary Borek-Nowogardek, Karcino-Sarbia, Grzybowo-Dźwirzyno, Pustary-Ząbrowo, Starnin-Kinowo, Ołużna-Ząbrowo, Gościno-Pobłocie Małe, Niekanin-Pustary, Dębogard-Świelibie, Sarbia-Drzonowo, Sianożęty-Ustronie Morskie; masa na zimno : Korzystno, Stary Borek, Bardy, wszystkie ulice miasta Kołobrzeg; star plus recykler: Niekanin, Charzyno, Ramlewo, Skoczów, Siemyśl-Białokury, Dygowo-Sianożęty, Wrzosowo-Włóścibórz, Gościno-Nieżyn.
3. Łącznie odnowiono lub wymieniono 235 sztuk znaków drogowych.
4. Pomalowano łącznie oznakowanie poziome na około 6500m<sup>2</sup>, koszt ponad 50 tys. zł.
5. Pielęgnacja drzew – wycięto 124 niebezpieczne drzewa, wykarczowano 78 pni. Nasadzono w Gminie Rymań 22 sztuk drzew.
6. Na terenie budowy Skansenu Morskiego wykonano: wycinkę drzew i zakrzaczenia, frezowanie pni, układanie bruku z kamienia na drodze wewnętrznej.
7. Wykonano także: chodnik przy ul. Grzybowskiej, poszerzenie ciągu pieszo-rowerowego przy ul. IV Dywizji WP w Kołobrzegu, chodnik w Sianożętach, naprawę zatoki przystankowej w Bardach.
8. Inne zadania: naprawa i oczyszczanie studzienek kanalizacji deszczowej, sprzątanie ulic w mieście, montaż ławek.

Inwestor budowy farmy wiatrowej AWK Szczecin Sp. Z o.o. – wykonał naprawę drogi powiatowej Sianożęty-Kukinia-Stojkowo, polegającą na wykonaniu 450 m<sup>2</sup> nowej nawierzchni, uzupełniono kruszywem zniszczone pobocza na odcinku 900 mb.

Na bieżąco warsztat mechaniczny dokonuje naprawy i konserwacje samochodów i maszyn drogowych, a w malarni odnawiane są znaki drogowe.

W I półroczu Zarząd Dróg Powiatowych wydał:

- 80 decyzji administracyjnych wydawanych w związku z wykonywanymi robotami w obrębie pasa drogowego oraz umieszczenie w pasie drogowym urządzeń obcych i reklam,
- 25 decyzji zezwalających na ustawienie obiektu handlowego,
- 18 decyzji administracyjnych i postanowień warunki techniczne wykonania zjazdów z dróg powiatowych,
- 63 decyzje administracyjnych i postanowień uzgadniających lokalizację urządzeń obcych w pasie drogowym,
- 22 opinie dla decyzji o warunkach zabudowy.

Po dokonaniu analizy wykonania budżetu za I półrocze 2013 roku, stwierdza się, iż:

- koszty zarządzania (administracja) stanowią 23,5% środków,
- koszty utrzymania dróg – 76,5% środków.

Jednostka nie posiada rachunku dochodów własnych oraz nie stwierdzono występowania zobowiązań wymagalnych.

### ***Dom Pomocy Społecznej Gościno***

#### ***Dochody***

Plan dochodów na 30.06.2013 wynosi **1 648 240,- zł**, wykonano **854 802,63 zł** tj. 52% planu.

Źródłem dochodów były:

- wpływy z najmu –dotyczą wpłat czynszów za mieszkania pracowników i rencistów,
- wpływy z usług – dotyczą odpłatności mieszkańców za pobyt, wpływy za obiady oraz za usługi pralnicze,

Jednostka nie posiada należności wymagalnych.

#### ***Wydatki***

Budżet po stronie wydatków na 30.06.2013 wynosił **2 221 451,- zł**, wykonano **1 139 868,28 zł**, tj. 51% planu.

Liczba pensjonariuszy na dzień 1 stycznia 2013 wynosiła **59**, w tym objętych dotacją 26 osób.

Liczba pensjonariuszy na dzień 30 czerwca 2013 wynosi **59**, w tym objętych dotacją 26 osób.

Dzienna stawka żywieniowa w I półroczu wynosiła **8,00 zł**.

Koszty zatrudnienia pracowników stanowią 63% wykorzystanych środków.

Kolejne znaczne wydatki jednostki to:

- zakup żywności – 79 364,20 zł, 7% wydatków,
- zakup energii 192 468,- zł , 17% wydatków.

DPS w Gościnie nie posiada zobowiązań wymagalnych.

### ***Dom Pomocy Społecznej Włóscibórz***

#### ***Dochody***

Plan dochodów na 30.06.2013 wynosił **3 227 007,- zł**, wykonano **1 683 070,24 zł**, tj. 52 % planu.

Stan należności na 30.06.2013 wynosi **11 782,86 zł**, w miesiącu lipcu uregulowało należności na kwotę 4 698,37 zł.

Pozostałe zadłużenie – 7 084,49 zł obejmuje:

- zadłużenie 1 pensjonariusza na kwotę 4 828,97 zł , sprawa została oddana do Komornika w Goleniowie,
- kwota pozostała 2 255,52 dotyczy zadłużenia 2 pensjonariuszy – należność regulowana jest sukcesywnie w ratach.

#### ***Wydatki***

Wydatki DPS na dzień 30.06.2013 wynosiły **3 844 957,- zł**, wykonano **1 920 474,58 zł**, tj. 50% planu.

Liczba pensjonariuszy na dzień 1 stycznia 2013 wynosiła **105**, w tym objętych



dotacją 27 osób.

Liczba pensjonariuszy na dzień 30 czerwca 2013 wynosi **104**, w tym objętych dotacją 26 osób.

Dzienna stawka żywieniowa w I półroczu wynosiła **7,38** zł w DPS Włóscibórz i **8,52** zł w Filii w Kołobrzegu.

Koszty zatrudnienia pracowników stanowią 73% wydatków.

Głównymi pozapłacowymi wydatkami są:

- zakup środków żywności – 136 354,09 zł, tj. 7 % wydatków,
- zakup energii 179 518,18 zł, tj. 9% wydatków.

DPS w I półroczu w ramach posiadanych środków wykonał remonty polegające na: malowaniu 2 pokoi w Filii w Kołobrzegu, przebudowa pokoju (oddzielono pokój dwuosobowy od jednoosobowego), zabudowano ścianę na świetlicy, malowano pomieszczenia stołówki, kuchni, magazynu podręcznego, pomieszczenia socjalnego, magazynu do przechowywania sprzętu kuchennego.

Jednostka nie posiada zobowiązań wymagalnych.

### **Powiatowy Urząd Pracy**

#### **Dochody**

Jednostka w zasadzie nie generuje dochodów własnych.

#### **Wydatki**

Plan wydatków na 30.06.2013 wynosił **3 821 594,- zł**, wykonano **1 925 125,66 zł**, tj. 50 % planu.

Koszty zatrudnienia pracowników stanowią 93% wydatków na utrzymanie jednostki (bez zadania zleconego - składki na ubezpieczenia zdrowotne).

Jednostka wykonuje zadanie zlecone administracji rządowej – opłaty składek zdrowotnych za osoby bezrobotne bez prawa do zasiłku.

W PUP na dzień 30.06.2013 zarejestrowanych było 2978 osób bezrobotnych, z tego 537 osób z prawem do zasiłku.

Miesięcznie wydawano 1715 decyzji z zakresu bezrobocia.

Przeciętna miesięczna liczba osób bezrobotnych bez prawa do zasiłku, która podlegała obowiązkowemu ubezpieczeniu zdrowotnemu wynosiła 4194 osób.

Planowana kwota na opłaty składek zdrowotnych wynosiła 1 995 000,- zł, wykonano już 54% planu tj. 1 077 840,88 zł.

Podstawą naliczenia składki zdrowotnej za bezrobotnych bez prawa do zasiłku jest 100% zasiłku dla bezrobotnego, który wynosił w okresie od stycznia do maja – 623,60 zł, z tego składka zdrowotna – 56,12 zł, natomiast od czerwca 646,70 zł, składka zdrowotna 58,20 zł.

W roku 2012 jednostka kontynuowała partnerski projekt systemowy w ramach Priorytetu VI Programu Operacyjnego Kapitał Ludzki pod nazwą „Piramida kompetencji”.

Działania prowadzone w ramach projektu dotyczą:

- szkolenia oraz studia podyplomowe skierowane do pośredników, doradców zawodowych oraz pozostałych pracowników urzędu wykonujących zadania z zakresu poradnictwa i pośrednictwa pracy,
- finansowania wynagrodzeń 2 pośredników i 1 doradcy zawodowego.

Wkład własny obejmuje koszty szkoleń, które są finansowane z Funduszu Pracy.

Jednostka nie posiada zobowiązań wymagalnych.

### **Powiatowe Centrum Pomocy Rodzinie**

#### **Wydatki**

Budżet po stronie wydatków na dzień 1.01.2013 wynosił **2 984 603,48 zł**, wykonano **1 172 400,47 zł**, tj. 39% planu.

Koszty zatrudnienia pracowników stanowią 85% wydatków planowanych na działalność PCPR.

Do głównych zadań wykonywanych przez PCPR należy:

- umieszczanie dzieci w Domach Dziecka,
- umieszczanie dzieci w rodzinach zastępczych,
- zadania zlecone administracji rządowej,
- realizacja programu Kapitał Ludzki pn. „Jesteśmy aktywni”.

#### *Domy Dziecka*

Liczba dzieci przebywających w ciągu I półrocza 2013 wynosiła 43 osoby. Koszt pobytu dzieci w Domach Dziecka na koniec I półrocza zamknął się w kwocie 879 861,74 zł. Starostwo przekazuje środki dla powiatów, z którymi zostały podpisane stosowne porozumienia w sprawie pokrywania kosztów pobytu dzieci w Domach Dziecka - plan środków na ten cel ujęty jest w Starostwie.

Plan wydatków na placówki opiekuńczo - wychowawcze realizowane bezpośrednio przez PCPR wynosił **98 500,- zł**, wydatkowano **54 610,- zł**, tj. 55% planu.

Środki wykorzystano na:

- pomoc pieniężną na kontynuowanie nauki dla 12 usamodzielniających się wychowanków placówek opiekuńczo wychowawczych - 30 258,10 zł,
- pomoc pieniężna usamodzielnienie dla 3 wychowanków oraz pomoc na zagospodarowanie w formie rzeczowej dla 2 wychowanków w łącznej kwocie 24 351,90 zł.

#### *Rodziny zastępcze*

Na rodziny zastępcze plan środków w PCPR wynosił **1 666 289,48 zł**, wykonano **788 279,81 zł**, tj. 47% planu.

Wydatki na rodziny zastępcze częściowo są ujęte także w planie finansowym Starostwa i dotyczą przekazywania środków dla powiatów, na których terenie dzieci powiatu kołobrzeskiego przebywają w rodzinach zastępczych.

PCPR wykorzystał środki na następujące cele:

- pomoc pieniężna dla **111** rodzin zastępczych na **158** dzieci, częściowe pokrycie kosztów utrzymania dzieci powierzonych opiece i wychowaniu tym rodzinom - **695 658,17 zł**, w tym wypłacono kwotę 11 444,80 zł na pokrycie kosztów związanych z potrzebami przyjmowanego do rodziny dziecka oraz 1 102,80 zł jako świadczenie mające wpływ na jakość sprawowanej opieki,
- pomoc pieniężna dla 19 wychowanków kontynuujących naukę - **46 239,25 zł**,
- pomoc na zagospodarowanie w formie rzeczowej dla 2 wychowanków - **9 133,40 zł**,
- pomoc na usamodzielnienie dla 2 wychowanków - **13 176,- zł**,
- wynagrodzenie i pochodne dla rodziny zastępczej zawodowej pełniącej funkcję pogotowia rodzinnego - **24 072,99 zł**.

Starostwo przekazało środki na częściowe utrzymanie dzieci (26) przebywających w rodzinach zastępczych (18) na terenie innych powiatów - **147 745,- zł**.

#### *Zadania zlecone administracji rządowej*

Przyznano dotację w kwocie 12 000,- zł. Realizacja zadania będzie sfinansowana w II półroczu. Dotacja została przyznana na zadania zlecone na zadania w zakresie przeciwdziałania przemocy w rodzinie.

Zajęcia dla osób stosujących przemoc prowadzone będą jako sesje grupowe, składające się z wykładów i dyskusji.

#### *Realizacja programu Kapitał Ludzki pn. „Jesteśmy aktywni”*

Program realizowany jest z EFS. Liderem programu jest PCPR, partnerami Gminne Ośrodki Pomocy Społecznej.

Przyznano kwotę 568 440,- zł, wykorzystano 11 661,54 zł.

Od miesiąca stycznia do maja trwała rekrutacja do projektu. Zgodnie z założeniami przyjętymi we wniosku zostały utworzone 3 grupy docelowe beneficjentów.

1. Osoby niepełnosprawne, które zostały objęte „Programem integracji społecznej i zawodowej” – 48 uczestników.
2. Młodzież przebywająca w rodzinach zastępczych lub placówkach, która kontynuuje naukę w wieku od 18 do 25 lat – 10 uczestników.
3. Młodzież przebywająca w rodzinach zastępczych w wieku od 15 do 18 lat – 17 uczestników,

Łącznie do projektu zrekrutowano 75 Beneficjentów. Średni koszt projektu przypadający na uczestnika wynosił 8 241,- zł (po zmianie 6 806,55 zł).

Łączna wartość zaplanowanych kosztów **aktywnej integracji** wynosiła 291 540,- zł (po zmianie 270 000,- zł).

Zarządzanie projektem to kolejne zadania. W związku z czym PCPR zatrudniło: koordynatora projektu, pracownika administracyjno – biurowego.

Łączna wartość zaplanowanych kosztów **zarządzania projektem** wynosiła 160 000,- zł (po zmianie 100 751,24 zł).

Wartość łączna projektu z wkładem własnym wynosiła – 631 600,- zł, (po zmianie 510 491,93 zł). Pierwsza transza środków na realizację projektu wpłynęła w dniu 12 czerwca 2013 roku. W związku z powyższym refundacja wydatków za okres styczeń – czerwiec zostanie dokonana w miesiącu lipcu.

PCPR nie posiada zobowiązań wymagalnych.

#### ***Powiatowy Inspektor Nadzoru Budowlanego***

Wykonuje wyłącznie zadania z zakresu administracji rządowej. Przyznana dotacja w kwocie **290 000,- zł**, została wykorzystana w 50% tj. **137 217,- zł**.

Stan zatrudnienia 4,5 et. Koszty zatrudnienia pracowników stanowią 92% wydatków. Środki pozostałe są niezbędne do prawidłowego funkcjonowania Inspektoratu.

Jednostka nie posiada zobowiązań wymagalnych.

#### ***Komenda Powiatowa Państwowej Straży Pożarnej***

Zadania straży pożarnej są także w całości finansowane z dotacji Wojewody ponieważ dotyczą administracji rządowej.

Budżet na 30.06.2013 wynosił **3 959 681,- zł**, wykonano **2 434 296,59 zł**, tj. 54% planu.

Koszty zatrudnienia pracowników stanowiły 80% wykorzystanych środków.

W I półroczu wypłacono poza ustawowymi wypłatami uposażeń dla funkcjonariuszy także: równoważniki za remont lokalu mieszkalnego, za brak lokalu mieszkalnego, pomoc mieszkaniową, dopłaty do wypoczynku – na łączną kwotę 79 000,- zł. Wypłacono równoważnik pieniężny należny funkcjonariuszom w zamian za umundurowanie – 99 834,24 zł. Znaczna kwota jest wykorzystywana na zakup materiałów pędnych – 32 290,39 zł.

Usługi remontowe dotyczyły głównie konserwacji, naprawy pomieszczeń i naprawie sprzętu transportowego – wykorzystano 6 304,60 zł.

Jednostka odprowadza podatek od nieruchomości – za I półrocze przekazano 20 178,- zł.

Jednostka nie posiada zobowiązań wymagalnych.

#### ***Starostwo Powiatowe***

##### ***Dochody***

Plan dochodów na 1.01.2013 wynosił **94 925 869,- zł**, w I półroczu uległ zwiększeniu (per saldo) o 1 163 502,20 zł i zamknął się w kwocie **96 089 371,20 zł**. Dochody wykonano w kwocie **43 011 148,45 zł**, tj. 45% planu.

Główne źródła dochodów Starostwa ujęto w poniższym zestawieniu.

**Tabela nr 9**

**Źródła dochodów Starostwa Powiatowego**

<i><b>Źródło dochodów</b></i>	<i><b>Plan na 30.06.2013</b></i>	<i><b>Wykonanie na 30.06.2013</b></i>	<i><b>Wskaźnik realiz. planu w %</b></i>
Dotacje ogółem	9 251 190,48	5 118 407,72	55
Subwencje ogółem	45 085 113	27 523 018	61
Udział w podatkach budżetu państwa	13 473 639	5 744 742,03	43
Środki pozyskanie z funduszu pomocowych	9 571 309,72	1 113 233,68	12
Dochody własne	18 708 119	3 511 747,02	19
<b>OGÓŁEM:</b>	<b>96 089 371,20</b>	<b>43 011 148,45</b>	<b>45,3</b>

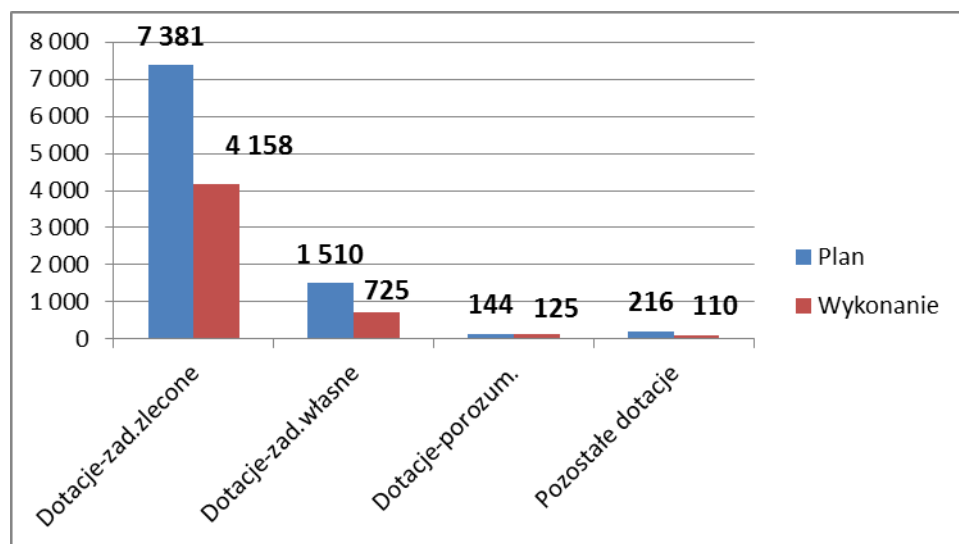
Źródło: opracowanie własne

**Dotacje ogółem** obejmują: zadania zlecone, zadania własne, zadania wynikające z porozumień oraz pozostałe dotacje z funduszy.

W celu omówienia poszczególnych dotacji sporządzono wykres, który w sposób bardziej obrazowy przedstawia w jakich wysokościach poszczególne dotacje zostały wykonane w I półroczu 2013 roku.

**Wykres nr 3**

**Plan i wykonanie dotacji otrzymanych  
w I półroczu 2013 roku (w tys.zł)**



Źródło: opracowanie własne

Wskaźnik realizacji planu poszczególnych dotacji przedstawia się następująco:

- Zadania zlecone – wskaźnik realizacji 56%. Powiat otrzymuje dotacje na działalność bieżącą jak i na inwestycje. W przypadku działalności bieżącej dotacje wpływają wówczas, gdy następuje zapłata za wykonywanie tych zadań; sukcesywnie, natomiast dotacja wpływa na funkcjonowanie jednostek (Inspektor Nadzoru Budowlanego

i Komenda Powiatowa PSP.

- Zadania własne – wskaźnik realizacji 48%. Dotyczy dotacji dla Domów Pomocy Społecznej – przekazywane są miesięcznie na faktyczną liczbę pensjonariuszy objętych dotacją.
- Porozumienia – wskaźnik wykonania 87%. Zawarte są głównie na: zadania z zakresu realizacji programu przeciwdziałania alkoholizmowi, pokrywanie działalności Warsztatów Terapii Zajęciowej, na zakup urządzenia do usypiania dzikich zwierząt.
- Pozostałe dotacje – wskaźnik realizacji 51%. Planowane dotacje obejmują środki na zadania bieżące z: Ministerstwa Pracy i Polityki Społecznej na działalność bieżącą dotyczącą finansowania części wynagrodzeń pracowników Powiatowego Urzędu Pracy oraz z Wojewódzkiego Funduszu Ochrony Środowiska i Gospodarki Wodnej na realizację zadania „Sprzątamy wokół rzek i jezior:.

**Subwencje ogółem** – wskaźnik realizacji 61%. Jest wyższy od progu 50% ponieważ w miesiącu czerwcu wpłynęła subwencja oświatowa z przeznaczeniem na wydatki miesiąca lipca.

**Udział w podatku** dochodowym od osób prawnych i fizycznych – wskaźnik realizacji 43%. Za I półrocze wpływy z tytułu udziału w podatku dochodowym od osób fizycznych są niższe od planu o ponad 1 097 tys. zł.

**Środki pozyskane** z funduszy pomocowych – wskaźnik realizacji 12%. W przypadku realizacji programów miękkich powiat otrzymał: częściową dotację na program „Piramida kompetencji” realizowany przez Powiatowy Urząd Pracy, na program „Jesteśmy aktywni” realizowany przez PCPR oraz na programy miękkie realizowane przez jednostki oświatowe.

W przypadku realizacji inwestycji ze środków (zagranicznych) – dotyczy instalacji kolektorów w czterech obiektach – istnieje obawa, że w roku bieżącym inwestycje te nie zostaną wykonane (z przyczyn od nas niezależnych), w związku z czym także nie otrzymamy dotacji.

**Dochody własne** – wskaźnik realizacji 19%.

Dochody własne realizowane przez Starostwo według głównych źródeł przedstawia poniższa tabela.

**Tabela nr 10**

**Główne źródła dochodów własnych realizowanych  
w I półroczu 2013 roku**

<b>Wyszczególnienie</b>	<b>Plan po zmianach 30.06.2013</b>	<b>Wykonanie 30.06.2013</b>	<b>Wskaźn wyk.pl. w %</b>
Środki otrzymane z ARiMR - zalesianie	320 000	160 076,56	50
Gospodarka nieruchomościami, w tym	15 032 000	1 402 215,36	9
- sprzedaż mienia	13 300 000	0	0
- udział w dochodach SP, pozostałe	1 677 000	1 402 215,36	84
Działalność usługowa – geodezja	620 000	261 561,45	42
Wpływy z Wydziału Komunikacji	1 413 000	656 790,75	46
Odsetki od rachunków w banku	210 000	60 468,33	29
Dochody z kar dotyczących ochrony środowiska	880 000	478 811,38	54
Pozostałe dochody	233 119	491 823,19	211
<b>OGÓŁEM:</b>	<b>18 708 119</b>	<b>3 511 747,02</b>	<b>19</b>

Źródło: opracowanie własne

Realizacja dochodów przedstawia się następująco:

**Środki otrzymane z ARiMR** – przekazywane są w okresach miesięcznych, zgodnie z zapotrzebowaniem składanym przez Starostwo.

**Sprzedaż mienia** – planowane są dochody ze sprzedaży: planowano sprzedaż Ośrodka GRYF oraz obiektu przy ul. Kamiennej. W miesiącu lipcu dokonano korekty planu zdejmując dochody ze sprzedaży obiektu przy ul. Kamiennej natomiast korekta planu w sprawie sprzedaży Ośrodka Gryf będzie dokonana w IV kwartale br.

**Dochody Skarbu Państwa – udziały** – plan 1 700 000,- zł wykonano 1 400 439,05 zł. Wskaźnik realizacji 82,4%.

Starostwo Powiatowe realizuje zadania z zakresu administracji rządowej, na które otrzymuje dotacje.

Z drugiej strony Starostwo przekazuje do budżetu Wojewody dochody Skarbu Państwa bezpośrednio ewidencjonowane przez służby finansowe.

Źródła dochodów SP oraz ich realizację przedstawia poniższa tabela.

**Tabela nr 11**

**Źródła dochodów Skarbu Państwa realizowanych  
przez Starostwo Powiatowe w I półroczu 2013 roku**

Źródło dochodów	Plan po zmianach na 30.06.2013	Wykonanie na 30.06.2013	w tym:		Wskaźn realiz.p. w %
			Udział SP	Udział Powiat	
Gospodarka nieruchomościami	4 620 000	5 836 635,66	4 438 196,61	1 400 439,05	126
Dochody Komendy Powiatowej PSP	3 000	371,85	353,26	18,59	12
Ośrodki Wsparcia	7 000	3 669,47	3 488,29	181,18	52
<b>Razem:</b>	<b>4 630 000</b>	<b>5 842 676,98</b>	<b>4 442 038,16</b>	<b>1 400 638,82</b>	<b>126</b>

Źródło: opracowanie własne

Dochody Skarbu Państwa realizowane przez Starostwo Powiatowe obejmują:

- Wieczyste użytkowanie gruntów – 1630 kontrahentów, 239 płatników zalega na łączną kwotę 3 995 225,47 zł, w tym: 15 płatników jest w postępowaniu upadłościowym, 6 płatników otrzymało zgodę na przesunięcie terminu płatności.
- Dzierżawa, najem – 28 płatników, zalega 6 na kwotę 12 414,07 zł, część płatników na rozłożone płatności na raty.
- Przekształcenia wieczystego użytkowania w prawo własności – 34 płatników, z czego 11 płatników posiada zadłużenie w kwocie 69 590,74 zł, w tym: 1 płatnik jest w upadłości, pozostali mają przesunięte terminy płatności.
- Sprzedaż składników majątkowych – 10 płatników, w tym 5 zalega na kwotę 33 582,30 zł, płatnicy mają przesunięte terminy płatności.

Sprawy zadłużeń są na bieżąco przekazywane do windykacji i tak: wystawiono 535 wezwań do zapłaty, 2 noty odsetkowe.

**Działalność usługowa** – geodezja – źródła dochodów sprzedaż mappek, wyrysów, wypisów.

**Wpływy z Wydziału Komunikacji** – wskaźnik realizacji 46%. Pozyskiwane dochody - sprzedaż tablic, praw jazdy, druków, nalepek.

**Pozostałe dochody** – wskaźnik realizacji 66%. Źródła dochodów: opłaty za egzaminy z topografii miasta, opłaty za wypisy i zaświadczenia, darowizny, odpłatność za pobyt dzieci w rodzinach zastępczych oraz przekazanie środków z niewykorzystanych wydatków niewygasających. Plan dochodów z tego tytułu został wprowadzony w miesiącu lipcu.

#### **Wydatki**

Plan wydatków na 1.01.2013 wynosił **42 265 876,- zł**, uległ zmniejszeniu (per saldo) o kwotę 2 147 220,89 zł i zamknął się w kwocie **40 118 655,11 zł**, wykonano **9 807 743,23 zł**, tj. 24% planu.

Zmiany oraz realizację wydatków Starostwa ujęto w poniższej tabeli.

**Tabela nr 12**

**Wydatki Starostwa Powiatowego  
ich zmiany i realizacja w I półroczu 2013 roku  
(według działów)**

<b>Dz.</b>	<b>Nazwa działu</b>	<b>Plan na 1.01.2013</b>	<b>Plan na 30.06.2013</b>	<b>Wykonanie na 30.06.2013</b>	<b>Wskaźnik realizacji planu w %</b>
010	Rolnictwo	10 000	10 000	841,32	8
020	Leśnictwo	335 728	336 060	171 928,57	51
600	Transport	11 456 479	10 416 479	2 250	0
700	Gospodarka nieruchom.	126 547	438 547	72 164,18	16
710	Działalność usługowa	528 400	530 518	972	0
750	Administracja	7 484 637	7 680 541,11	4 192 588,88	55
754	Bezpieczeństwo publ.	35 770	36 770	29 827,71	83
757	Obsługa długu publ.	1 629 711	1 429 711	673 362,75	47
758	Rezerwy ogólne	1 389 459	854 804	0	0
801	Oświata, wychowanie	4 640 027	3 763 870	1 274 133,57	34
851	Ochrona zdrowia	15 800	15 800	15 800	100
852	Pomoc społeczna	4 203 390	4 203 390	2 046 717,28	49
853	Pozostałe zad.polit.społ.	228 580	228 580	113 794,62	50
854	Edukacyjna op.wych.	773 026	743 923	374 255,28	50
900	Gospod. kom.i ochr.śr.	8 218 683	8 240 023	60 228,07	1
921	Kultura i Ochr.Dziedz.N.	813 639	813 639	521 879	64
926	Kultura fizyczna i sport	376 000	376 000	257 000	68
	<b>OGÓŁEM:</b>	<b>42 265 876</b>	<b>40 118 655,11</b>	<b>9 807 743,23</b>	<b>24,4</b>

Źródło: opracowanie własne

Realizacja wydatków według działów przedstawia się następująco:

**Rolnictwo** – prace geodezyjne na rzecz rolnictwa – środki wykorzystane w kwocie 841,32 zł, dotyczyły wyrysów działek, pokrycie kosztów kontroli polowej operatu klasyfikacyjnego.

**Leśnictwo** – wypłacano ekwiwalenty na zalesianie w okresach miesięcznych dla 32 osób.

**Transport** – wykonano 2 250,- zł – wydatki związane z holowaniem pojazdów na parkingi. W tej części planowano inwestycje drogowe, które miały być finansowane ze sprzedaży mienia.

**Gospodarka nieruchomościami** – gospodarka gruntami i nieruchomościami – realizowane są zadania własne i zlecone. Plan wydatków na 1.01.2013 wynosił **126 547,0 zł**, uległ zwiększeniu o 312 000 zł i zamknął się w kwocie **438 547,- zł**, wykonani 72 164,18 tj. 16% planu.

W ramach środków na **zadania zlecone** – plan **55 000 zł**, wykonano **29 710,66 zł**, tj. 54% planu. Środki zostały wykorzystane na: podziały nieruchomości, wyceny działek, ogłoszenia w prasie, wypisy, administrowanie nieruchomościami Skarbu Państwa, podatek od nieruchomości, koszty sądowe.

Na **zadania własne** plan **383 547,- zł**, wykorzystano **42 453,52 zł**, tj. 11% planu. Środki wykorzystano na: sporządzanie aktu notarialnego, wycena nieruchomości, ogłoszenie dotyczące podziału działek, administrowanie budynkiem (ul.Kamienna), podatek od nieruchomości.

**Działalność usługowa** – obejmuje prace geodezyjne i opracowania geodezyjne – zadanie zlecone oraz zadania własne. W przypadku zadań z zakresu administracji rządowej środki będą wykorzystane w II półroczu.

Wydatki zadań własnych – wykorzystano 972,- zł.

**Administracja** – obejmuje dwa zadania z zakresu administracji rządowej tj. pokrycie kosztów poboru oraz częściowe pokrycie wynagrodzeń wykorzystano do wysokości otrzymanych dotacji.

Pozostałe wydatki dotyczą zadań własnych tj.:

- **Rada Powiatu** – wykorzystano 144 808,75 zł, tj. 55% planu, w tym: diety radnych, dystrybucja wody mineralnej, koszty aparatury elektroakustycznej na sesji, ogłoszenia, życzenia.

- **Starostwo Powiatowe** – wykorzysta: plan 6 819 978,- zł, wykorzystano 3 731 087,40 tj. 55% planu. Koszty zatrudnienia pracowników stanowią 79% wykorzystanych środków.

Najwyższe wydatki poza kosztami zatrudnienia pracowników stanowią zakupy materiałów i usług – łączny plan tych zadań wynosił 600 435,- zł, wykorzystano 471 700,40 zł, tj. 78% planu.

Główne wydatki dotyczą:

- zakup druków komunikacyjnych – 249 964,18 zł,
- zakup paliwa – 11 877,56 zł,
- materiały biurowe – 38 332,57 zł,
- przesyłki pocztowe – 59 659,38,- zł,
- zakup tablic rejestracyjnych – 24 486,10 zł,
- ochrona mienia – 1 863,- zł,
- składki członkowskie i ubezpieczenia, koszty postępowania sądowego – 43 151,57 zł,
- szkolenia pracowników – 8 375,- zł.

- **Promocja samorządu** – plan na 30.06.2013 wynosił **206 980,- zł**, wykonano **93 143,76 zł**. Główne zadania wykonywane w ramach promocji powiatu obejmowały m.in.:

- imprezy sportowe - V Turniej Golfowy o Puchar Starosty, XVI Ogólnopolskie Zawody Wędkarskie „Święto Troci i łososia”, II Gwiazdzisty Rajd Rowerowy o Puchar Bałtyku 2013, Powiatowe Mistrzostwa Szkół Ponadgimnazjalnych w pływaniu, XVII Piknik Techniczny 2013, XXXVI Turniej Bezpieczeństwa Ruchu Drogowego 2013, XXVII Bieg Zaślubin i V Mistrzostwa Kołobrzegu i Powiatu Kołobrzесьkiego, VI Turniej Strzelecki z Broni Pneumatycznej, Noworoczny Halowy Turniej Piłki nożnej o Puchar Starosty, Powiatowe Zawody Sportowo-Pożarnicze dla OSP, Regaty Łodzi DZ XII Regaty Smoczych Łodzi,



- imprezy kulturalne – X Festiwal Piosenki Poetyckiej im. Jacka Kaczmarskiego „Nadzieja”, Powiatowy Przegląd Kapel i Zespołów Śpiewaczych, III Majowe Spotkania z Kulturą „Kołobrzeskie Pegazy Kultury”, XVIII Regionalny Przegląd Twórczości Nieprofesjonalnej, XV Jubileuszowy Festiwal Twórczości Dziecięcej Wojska Polskiego, Ogólnopolska Olimpiada Wiedzy Hotelarskiej, VII Regionalny Przegląd Jasełek „Idą Kolędnicy”, Majówka Chórów 2013, IV Maraton Artystyczny, Powiatowy Konkurs Plastyczny „Moje Miasto – Mój Świat”, Jubileuszowy Koncert Chóru Contabile.

**Bezpieczeństwo publiczne** – wzorem lat ubiegłych udzielono dotację dla instytucji pozarządowej – Fundacja Bezpieczny Powiat na wykonanie zadania zleconego w obszarze bezpieczeństwa publicznego. W roku 2013 wysokość dotacji wynosi 18 600,- zł. Powiat finansował także zadania bieżące Komendy Powiatowej Policji plan – 12 170,- zł oraz Straży Granicznej plan – 5 000,- zł. na oba zadania wykorzystano kwotę 11 227,71 zł.

**Obsługa długu publicznego** – wykorzystano łącznie **673 362,75 z tj. 47%** planu. Plan wydatków dotyczy spłaty odsetek od zaciąganych kredytów i od emisji obligacji komunalnych.

**Różne rozliczenia** – rezerwy ogólne. Plan i wykonanie przedstawia poniższa tabela.

**Tabela nr 13**

**Plan i wykorzystane rezerw ogólnych w I półroczu 2013 roku**

<b>Wyszczególnienie Rezerwa:</b>	<b>Plan na 1.01.2013</b>	<b>Wykorzystano w I półroczu</b>	<b>Do wykorzystania w II półroczu</b>
<b>Oświatowa, w tym:</b>	<b>1 124 459</b>	<b>508 553</b>	<b>615 906</b>
- nagrody jub., odprawy em.	540 609	146 455	394 154
- świadczenia socjalne	290 000	281 366	8 634
- świadczenia zdrowotne	61 576	19 959	41 617
- rewalidacja indywidualna	105 705	45 484	60 221
- Dzień Edukacji	68 500	0	68 500
- pozostała	58 069	15 289	42 780
<b>Starosty</b>	<b>105 000</b>	<b>26 102</b>	<b>78 898</b>
<b>Zarządzanie kryzysowe</b>	<b>160 000</b>	<b>0</b>	<b>160 000</b>
<b>OGÓŁEM:</b>	<b>1 389 459</b>	<b>534 655</b>	<b>854 804</b>

*Źródło: opracowanie własne*

Rada Powiatu przyjęła budżet na 2013 rok uwzględniając rezerwę w łącznej kwocie **1 389 459,- zł.**

Na wniosek jednostek organizacyjnych – uchwałą Zarządu Powiatu są uruchamiane poszczególne rodzaje rezerw.

Rezerwa oświatowa została wykorzystana w 45% w stosunku do planu. Środki przeznaczano głównie na: nagrody jubileuszowe, odprawy emerytalne, świadczenia zdrowotne. Przekazano do jednostek środki na odpis na fundusz socjalny emerytowanych nauczycieli. Ponadto przekazano: dla ZSGŻ środki na usunięcie awarii w sanitariacie i w archiwum – 3 986,- zł, na stypendia sportowe przeznaczono – 4 590,- zł, przeprowadzenie Targów w Poradni Psychologiczno Pedagogicznej – 2 000,- zł, na Spotkania Komputerowe w ZS im. H. Sienkiewicza – 1 500,- zł, dodatkowe środki na remont Sali

gimnastycznej w ZSO im. M. Kopernika – 45 484,- zł.

Rezerwa Starosty została rozdysponowana na: promocję powiatu, na wydatki obrony cywilnej, na słodczyce na Dzień Dziecka, usługi prawnicze, na wykonanie kartek świątecznych przez SOSW i DPS Włóścibórz.

**Oświata** – plan na 30.06.2013 wynosił **4 640 027,- zł**, plan uległ zmniejszeniu o 876 157,- zł z tytułu: przeniesienia planu dokształcania i doskonalenia nauczycieli do jednostek oraz przeniesienie planu remontu Sali gimnastycznej do ZSO im. M. Kopernika. Wykorzystano 1 274 133,57 zł, tj. 34% planu.

W planie finansowym Starostwa w części – oświata – finansuje się głównie dotacje dla szkół niepublicznych o profilu liceum – wykorzystanie 658 106,- zł i zawodowym – wykorzystanie 510 100 zł. Przekazano także dotację dla Miasta Kołobrzeg z tytułu subwencji za lata ubiegłe w kwocie 100 000,- zł.

**Ochrona zdrowia** – wykorzystano 15 800,- zł, przekazując dotację dla instytucji pozarządowych na zadania z obszaru ochrony zdrowia.

**Pomoc społeczna** – wykorzystano 2 046 717,28 zł. Zadania pomocy społecznej realizowane przez Starostwo obejmują przekazanie środków:

- dla instytucji pozarządowych – 54 500,- zł,
- dla DPS Kołobrzeg – 139 707,- zł,
- dla Ośrodków Wsparcia – 267 444,- zł,
- dla rodzin zastępczych w innych powiatach na podstawie porozumień – 147 745 zł,
- dla powiatów na Domy Dziecka – 879 861,74 zł,
- dla gmin powiatu kołobrzieskiego, które jako partnerzy realizują program Jesteśmy aktywni” – 557 459,54 zł.

Wszystkie dotacje przekazywane są na podstawie podpisanych stosownych umów względnie porozumień.

**Pozostałe zadania polityki społecznej** – wykorzystano 113 794,61 zł na: dotację dla Polskiego Stowarzyszenia na Rzecz Osób Niepełnosprawnych, które prowadzą Warsztaty Terapii Zajęciowej, na pokrycie kosztów funkcjonowania Komisji do Spraw Orzekania o Niepełnosprawności oraz dla instytucji pozarządowych.

**Edukacyjna opieka wychowawcza** – - wykorzystano 374 255,28 zł, na zadania: dotacja dla szkoły niepublicznej, dotacja dla Schroniska Młodzieżowego, finansowano stypendia sportowe.

**Gospodarka komunalna i ochrona środowiska** – plan po zmianach wynosi **8 240 023,- zł** (w tym inwestycje 8 099 761 zł), wykorzystano **37 569,01 zł**.

W ramach środków na inwestycje przekazano dla Związku Gmin, Miast Dorzecza Parsęty kwotę 22 659,06 zł, tytułem kosztów zarządzania projektem i kosztów organizacyjnych. W ramach wydatków bieżących wykorzystano 37 569,01 zł, w tym dofinansowanie dla osób likwidujących azbest oraz na realizację programu „Sprzątamy wokół rzek i jezior”.

**Kultura i Ochrona Dziedzictwa Narodowego** – plan po zmianach **813 639,- zł**, wykonano **521 879 zł**, tj. 64% planu.

Środki wykorzystano na: dotację dla Muzeum Oręża Polskiego na działalność bieżąca – 411 844,- zł oraz dotacje na inwestycje – 110 035,- zł

**Kultura fizyczna i sport** – plan na 30.06.2013 wynosił **376 000,- zł**, wykorzystano **257 000,- zł**, tj. 68% planu.

W I półroczu przekazano dotację dla OPP oraz dla KOTWICY SA na zadania z zakresu sportu na podstawie zawartych umów.

**Muzeum Oręża Polskiego** w I półroczu pozyskało przychody w łącznej kwocie **641 075,26 zł**, z tego:

- przychody własne – 229 231,26 zł, z tytułu: sprzedaży biletów, lekcji muzealnych, fotografowania i filmowania, amortyzacji, sprzedaży wydawnictw, usług reklamowych, zajęć edukacyjnych
- dotacja z powiatu – 411 844,- zł.

Łączne koszty związane z działalnością Muzeum wynosiły **782 294,31 zł**, w tym:

- koszty zatrudnienia pracowników – 505 972,78 zł, tj. 65% wykorzystanych środków,
- zużycie materiałów – 21 444,62 zł, materiały biurowe, środki czystości, materiały związane z organizacją wystaw, materiały remontowe,
- energia – 51 279,85 zł,
- usługi obce – 79 671,06 zł, opłaty pocztowe i telekomunikacyjne, nadzory i przeglądy (bhp), usługi remontowe, monitoring, usługi bankowe,
- pozostałe koszty – 65 881,77 zł, podróże służbowe, reklama, ubezpieczenie mienia, zakup prasy, podatki
- amortyzacja – 58 044,23 zł.

Różnicę między przychodami i kosztami pokryto ze stanu środków na rachunku bankowym z dnia 1.01.2013 roku.

W I półroczu wykonano inwestycje polegające na: budowie schodów wejściowych na okręty, ogrodzenie działek Nr 11 i 12 dzierżawionych pod Skansen Morski, okablowanie – sieć elektryczna, poręczowanie okrętów ORP Fala o ORP Władysławowo, posadzenie eksponatów, wylewki betonowe pod eksponaty, wykonanie ścieżek, usługi geodezyjne. Wartość całkowita inwestycji wynosiła 247 321,67 zł, w tym z dotacji Powiatu 110 035,- zł.

Muzeum nie posiada zobowiązań wymagalnych.

### **Załącznik nr 3 – plan i wykonanie dotacji, wydatków na zadania zlecone administracji rządowej za I półrocze 2013 roku według działów, rozdziałów i paragrafów**

Dane zawarte w tym załączniku przedstawiają (w szczególności do paragrafów) stronę dochodową i wydatkową w zakresie zadań zleconych administracji rządowej.

Jak wynika z zestawienia dla powiatu przekazano w I półroczu dotacje na zadania zlecone w łącznej kwocie **4 159 029,85 zł**, na plan 7 380 981,- zł tj. 56% planu.

Kwota przekazana jest limitem wydatków, których nie można przekroczyć. Zasada ta została zachowana, ponieważ wydatki wykorzystano w kwocie **3 801 688,89 zł**, tj. 52% planu.

### **Załącznik nr 4 – plan i wykonanie dotacji, wydatków na zadania własne i pozostałe zadania za I półrocze 2013 roku według działów, rozdziałów i paragrafów**

Kolejny podział środków części dochodów i wydatków także ujęto w pełnej klasyfikacji budżetowej, ale w zakresie zadań własnych, zadań wynikających z porozumień oraz pomocy dla samorządów.

W I półroczu powiat otrzymał dotację na zadania własne na dofinansowanie działalności Domów Pomocy Społecznej.

W wyniku podpisanych porozumień powiat planuje pozyskać środki m.in. na:

- na realizację zadania z zakresu profilaktyki i rozwiązywania problemów alkoholowych – z Gminy Miasto Kołobrzeg w kwocie 82 270,- zł, zadania realizują jednostki i placówki oświatowe, w I półroczu przekazano 67 270,- zł, tj. 82% planu,

- na współfinansowanie Warsztatów Terapii Zajęciowej – plan 45 210,- zł, wykonano 42 608,- zł, tj. 94% planu, z gmin powiatu kołobrzeskiego, których mieszkańcy są uczestnikami WTZ,
- na zakup urządzenia do usypiania dzikiej zwierzyny – plan 13 000,- zł, wykonano 12 000,- zł (1 000,- zł wpłynęło w miesiącu lipcu) – dotację otrzymano od Gmin Powiatu Kołobrzeskiego.

Po stronie wydatków plan dotacji przekazanych z budżetu powiatu na podstawie porozumień na dzień 30.06.2013 wynosił **1 613 518,- zł**, wykonano **657 459,54 zł**, tj. 41 % planu.

Dotacje przekazano dla:

- Miasta Kołobrzeg z tytułu subwencji oświatowej.
- Gmin, które wspólnie realizują program współfinansowany z EFS pn. „Jesteśmy aktywni”.

#### **Załącznik nr 5 – plan i wykonanie dochodów własnych za I półrocze 2013 roku według jednostek organizacyjnych Powiatu Kołobrzeskiego**

Załącznik przedstawia wyodrębnione z budżetu źródło dochodów w postaci dochodów własnych.

Łączny plan dochodów własnych na dzień 30.06.2013 wynosił **29 639 597,- zł**, wykonano **8 943 232,15 zł**, tj. 30% planu.

Analizując powyższe zestawienie dochodów własnych realizowanych przez jednostki organizacyjne powiatu stwierdzono, że:

- jednostki oświatowe pozyskują dochody głównie z tytułu dzierżawy i najmu mienia, za wyjątkiem dwóch jednostek (Zespół Szkół Policealnych) w pozostałych jednostkach plan dochodów uległ zwiększeniu, wykonanie dochodów kształtuje się na poziomie od 23% w ZSO im. M. Kopernika do 68% w SOSW,
- najwyższe dochody z tytułu usług są realizowane przez Domy Pomocy Społecznej,
- plan dochodów w Starostwie są generowane głównie z tytułu opłat komunikacyjnych, z tytułu realizacji dochodów Skarbu Państwa oraz sprzedaż mienia; w związku z brakiem środków ze sprzedaży mienia dochody własne w Starostwie wykonano w 19% w stosunku do planu.

#### **Załącznik nr 6 – dotacje udzielone z budżetu Powiatu Kołobrzeskiego za I półrocze 2013 roku według działów i rozdziałów**

Dotacje z budżetu powiatu udzielane są dla: instytucji pożytku publicznego na podstawie rozstrzygniętych ofert, szkół niepublicznych, Muzeum Oręża Polskiego, w formie pomocy dla samorządów.

Plan dotacji podmiotowych w badanym okresie nie uległ zmianie i wynosił 4 976 679,- zł, wykonano 1 949 716,- zł, tj. 39% planu. Dotacje podmiotowe przekazywane są w transzach miesięcznych.

Dotacje celowe na zadania wykonywane przez organizacje pozarządowe, także nie uległy zmianie i wynosiły 1 436 480,- zł, wykonano 813 591,- zł. tj. 57% planu. Dotacje celowe przekazywane są w terminach określonych w umowach. W I półroczu 2013 roku po rozstrzygnięciu otwartych konkursów ofert na realizację zadań zleconych organizacjom pozarządowym, przyjęto dotacje finansowane z dochodów powiatu dla:

- Fundacji Bezpieczny Powiat – kwota 18 600,- zł – rodzaj zadania – powiatowy program zapobiegania przestępczości oraz ochrony

bezpieczeństwa obywateli i porządku publicznego, dotacja została przekazana w całości,

- Stowarzyszenia Amazonek – kwota 4 500,- zł – rodzaj zadania – program edukacyjny dla mieszkańców powiatu w zakresie czynników ryzyka w powstawaniu nowotworów, dotacja została przekazana w całości,
- Stowarzyszenia Użytkowników Psychicznej Opieki Zdrowotnej oraz Ich Rodzin i Przyjaciół „Feniks” - kwota 3 000,- zł – rodzaj zadania – program edukacyjny dla mieszkańców powiatu w zakresie promocji zdrowia psychicznego oraz zapobiegania zaburzeniom psychicznym, dotacja została przekazana w całości,
- Kołobrzeskiego Stowarzyszenia Otolaryngologicznego – kwota 4 500,- zł – rodzaj zadania – profilaktyka wysiękowa zapalenia ucha środkowego młodzieży w wieku wczesnoszkolnym, dotacja została przekazana w całości,
- Towarzystwa Przyjaciół Dzieci Oddział Okręgowy w Koszalinie – kwota 90 000,- zł – rodzaj zadania – wsparcie realizacji programu z zakresu pomocy społecznej na rzecz dzieci i rodzin naturalnych i zastępczych, przekazano dotacje w kwocie 45 000,- zł,
- Krajowy Komitet Wychowania , Resocjalizacji im. K.Kisieckiego Koszalin – kwota 19 000,- zł – nazwa zadania – szkolenia rodzin zastępczych, dotację przekazano w kwocie 9 500,- zł,
- KOTWICA SA – 300 000,- zł, upowszechniania sportu, przekazano dotację w kwocie 200 000,- zł,
- Szkolny Klub Sportowy OPP Powiat Kołobrzeski – 76 000,- zł, upowszechniania sportu wśród dzieci i młodzieży, dotację przekazano w kwocie 57 000,- zł.

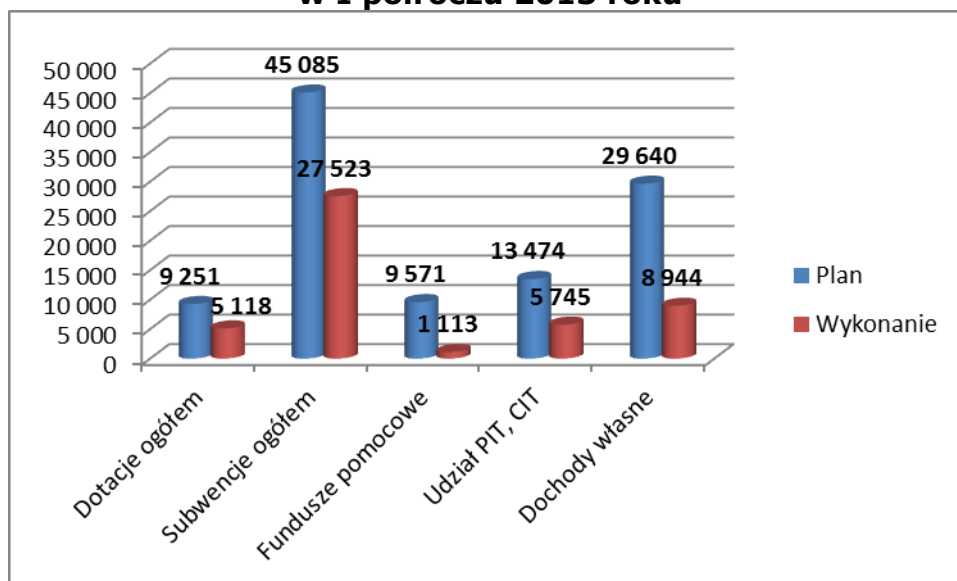
W przypadku Ośrodków Wsparcia prowadzonych przez Polskie Stowarzyszenie na Rzecz Osób Niepełnosprawnych oraz przez Stowarzyszenie Użytkowników Psychiatrycznej Opieki Zdrowotnej ich Rodzin i Przyjaciół „Feniks” - źródłem finansowania zadań jest dotacja Wojewody. Łączna dotacja wynosiła 513 000,- zł, przekazywana jest miesięcznie na podstawie składanych informacji o ilości uczestników. W I półroczu przekazano kwotę 267 444,- zł.

**Załącznik nr 7 – plan i wykonanie budżetu Powiatu Kołobrzeskiego za I półrocze 2013 roku według szczegółowości określonej w Uchwale Nr XV/92/2011 Rady Powiatu z dnia 30 grudnia 2011 roku**

Załącznik przedstawia realizację budżetu na podstawie podstawowych źródeł dochodów oraz kierunków wydatkowania. Ujęte są także ogólne dane dotyczące rachunku dochodów własnych, realizacji dochodów Skarbu Państwa. Plan i wykonanie dochodów w tys. zł w formie graficznej przedstawia wykres nr 4.

Wykres nr 4

### Plan i wykonanie dochodów budżetu w I półroczu 2013 roku



Źródło: opracowanie własne

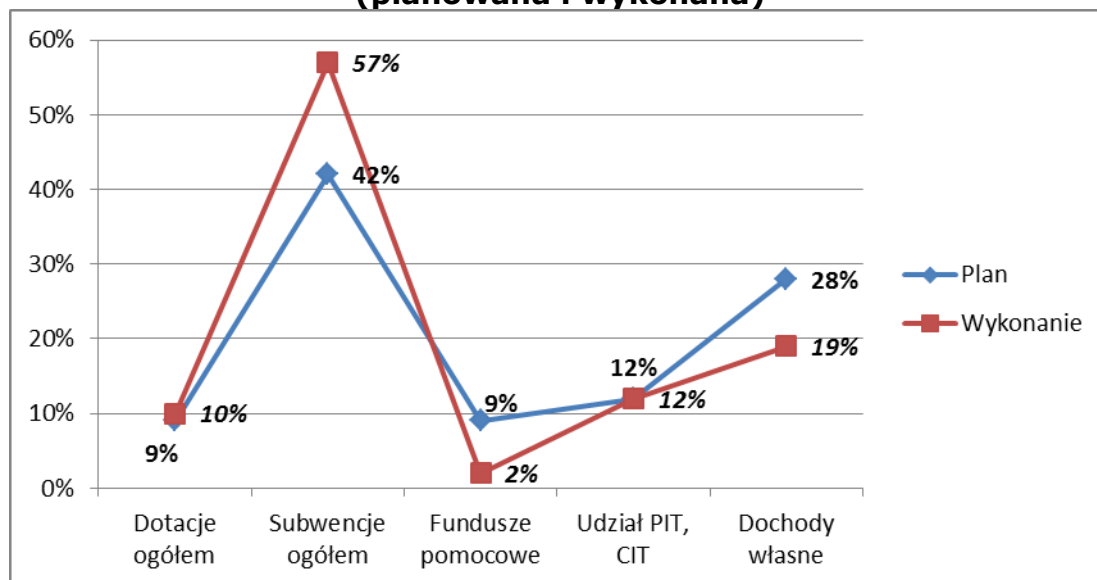
Jak wynika z powyższego wykresu najwyższe wpływy dochodów wystąpiły w pozycji subwencje ogólne, dochody własne, udział w dochodach Skarbu Państwa.

Najniższe wykonanie dotyczy dochodów z UE, dotacje ogółem.

Udział w dochodach głównych źródeł w podziale na planowane i wykonane (procentowo) przedstawia kolejny wykres.

Wykres nr 5

### Struktura dochodów w budżecie (planowana i wykonana)



Źródło: opracowanie własne

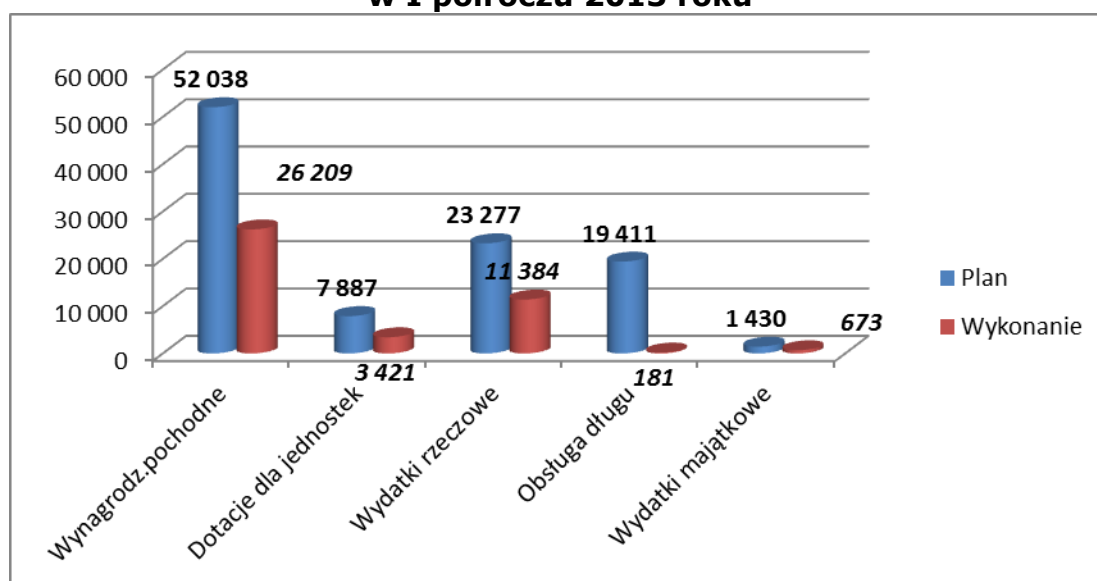
Wskaźnik realizacji łącznych dochodów za I półrocze wynosił 45,3% w stosunku do planu.

Analiza udziału dochodów *wykonanych* ma znaczący wpływ na angażowanie środków po stronie wydatków. Im niższy wpływ dochodów do budżetu, tym możliwość realizacji budżetu po stronie wydatków jest utrudniona. Należy każdą z jednostek zabezpieczyć w niezbędne środki finansowe. W związku

z czym na bieżąco monitorowana jest strona dochodowa budżetu.  
Plan i wykonanie wydatków według głównych kierunków w tys. zł przedstawia wykres nr 6.

**Wykres nr 6**

**Plan i wykonanie wydatków według głównych kierunków  
w I półroczu 2013 roku**



Źródło: opracowanie własne

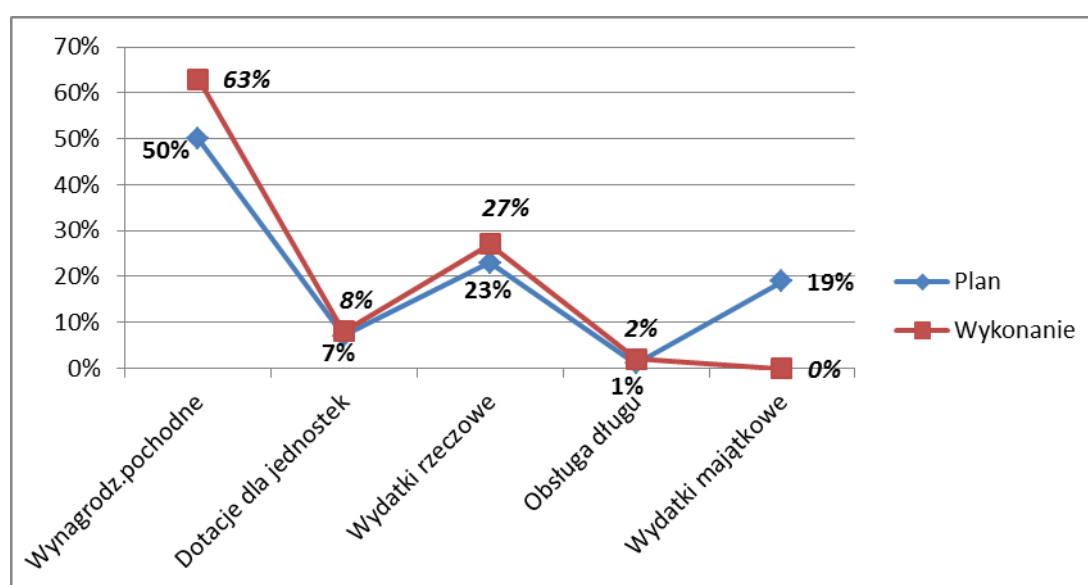
Jak wynika z powyższego wykresu najwyższe wydatki zrealizowano w zakresie kosztów zatrudnienia pracowników oraz wydatki rzeczowe - są to wydatki występujące cyklicznie.

Dotacje dla jednostek są przekazywane głównie na podstawie zawieranych umów, w których określa się terminy ich przekazywania, za wyjątkiem dotacji dla szkół niepublicznych, które są przekazywane w transzach miesięcznych.

Udział w wydatkach ogólnych poszczególnych kierunków wydatkowania w podziale na planowane i wykonane (procentowo) przedstawia kolejny wykres.

**Wykres nr 7**

**Struktura wydatków w budżecie (planowana i wykonana)**



Źródło: opracowanie własne

Łączne wydatki zrealizowano w 40,2% w stosunku do planu.

Struktura wydatków planu i wykonania na koniec roku budżetowego będzie znacznie czytelniejsza ponieważ znane będą kwoty całorocznego wykonania budżetu tak w zakresie wydatków bieżących jak i inwestycyjnych.

Analizując I półrocze stwierdzić należy, że wykonane wydatki dotyczące wynagrodzeń i pochodnych w planie stanowią 50% wydatków, natomiast w wykonaniu 63%.

### **Załączniki nr 8 przychody i rozchody budżetu powiatu kołobrzesckiego za I półrocze 2013 roku**

Zestawienie tabelaryczne przychodów i rozchodów budżetu powiatu za I półrocze 2013 roku przedstawiono w załączniku nr 8 do informacji.

Zmiany w planie przychodów budżetu dotyczą:

- zwiększenia w pozycji *inne źródła* – z kwoty 1 000 000,- zł, do kwoty 1 165 903 zł,
- po stronie rozchodów zmiany planu dotyczą zwiększenie środków na spłatę kredytów, z planowanej kwoty na 1.01.2013 – 2 443 565,- zł, do 4 143 565,- zł, na dzień 30.06.2013 roku.

#### **Dług publiczny**

1. Według uchwały budżetowej na rok 2013 – planowany dług na 1.01.2013 wynosi **28 672 749,- zł**, po spłacie w ciągu roku (2 443 565,- zł) wynosi – **26 229 184,- zł**.
2. Po dokonanych zmianach w ciągu roku – planowany dług na 1.01.2013 nie ulega zmianie i wynosi **28 672 749,- zł**, po spłacie zwiększonej kwoty rat kredytu ( 4 143 565,- zł) wynosi **24 529 184,- zł**.

Tabela poniższa przedstawia zmiany długu publicznego według banków, z którymi zawarto umowę o kredyt.

**Tabela nr 14**

#### **Zmiany wielkości długu publicznego na 30.06.2013 rok**

<b>Bank udzielający kredyt</b>	<b>Stan długu na 1.01.2013</b>	<b>Spłata w I półroczu 2013</b>	<b>Spłata w II półroczu 2013</b>	<b>Stan długu na 31.12.2013</b>
BGK Szczecin - kredyt	2 248 184	150 000	1 250 000	848 184
BGK Warszawa – emisja ob.	1 200 000	0	1 000 000	200 000
PKO BP	2 700 000	0	800 000	1 900 000
BGK Szczecin	6 325 000	400 000	0	5 925 000
PKO SA	10 400 000	500 000	0	9 900 000
PKO BP	5 799 565	43 565	0	5 756 000
<b>OGÓŁEM:</b>	<b>28 672 749</b>	<b>1 093 565</b>	<b>3 050 000</b>	<b>24 529 184</b>
<b>Spłata w 2013 roku</b>		<b>4 143 565</b>		

Źródło: opracowanie własne



**Załącznik nr 9 realizacja wydatków majątkowych  
w budżecie powiatu kołobrzeskiego za I półrocze 2013 roku**

W części pn. **Wydatki majątkowe** omówiono zmiany w planie inwestycji. Natomiast załącznik nr 9 do informacji przedstawia także wykonanie tych inwestycji w I półroczu 2013 roku.

Realizacja inwestycji nie przebiega zgodnie z założonym planem, ponieważ:

- planowane inwestycje drogowe – nie rozpoczęto – w I półroczu nie uzyskano dochodów ze sprzedaży mienia, które to dochody są źródłem finansowania inwestycji,
- nie było możliwości ogłoszenia przetargów na instalację kolektorów słonecznych w: ZS im. H. Sienkiewicza, w ZSGŻ, w DPS Włóścibósz i w ZSO im. M. Kopernika – do dnia dzisiejszego Powiat nie otrzymał (przesłanych w I półroczu 2012 roku) zaakceptowanych przez stronę szwajcarską SIWZ,
- nie rozpoczęto (przez Gminę Miasto Kołobrzeg) remontu ul. Rzecznej w Kołobrzegu – Powiat partycypuje w kosztach w kwocie 140 000,- zł,
- realizacja programu unijnego (dotyczy ZSEH), polegającego na zakupach inwestycyjnych rozpocznie się w II półroczu br.

Wykorzystane środki na inwestycje w kwocie łącznej 181 410,02 zł obejmują: przekazanie dotacji dla Muzeum Oręża Polskiego, zakup urządzenia do usypiania dzięki zwierzyny opłaty kosztów zarządzania i organizacyjnych związanych z realizacją programu – instalacje kolektorów słonecznych, zgodnie z umową ze Związkiem Gmin, Miast Dorzecza Parsęty.

**Rachunek dochodów własnych.**

Zestawienie zbiorcze rachunku dochodów własnych przedstawia poniższa tabela.

**Tabela nr 15**

**Realizacja dochodów i wydatków rachunku dochodów  
własnych w I półroczu 2013 roku**

<b>Nazwa jednostki</b>	<b>Przychody</b>		<b>Wydatki</b>	
	<b>Plan 30.06.2013</b>	<b>Wykonanie 30.06.2013</b>	<b>Plan 30.06.2013</b>	<b>Wykonanie 30.06.2013</b>
Zespół Szkół Morskich	535 678	273 887,58	535 678	267 412,05
Zespół Szkół Gospodarki Żywnościowej	341 462	145 983,71	341 462	130 133,20
Zespół Szkół Mechanicznych	122 000	43 045,42	122 000	41 923,44
Zespół Szkół im. H. Sienkiewicza	345 800	127 653,39	345 800	127 653,39
<b>OGÓŁEM:</b>	<b>1 344 940</b>	<b>590 570,10</b>	<b>1 344 940</b>	<b>567 122,08</b>

*Źródło: opracowanie własne*

Przychody i wydatki *rachunku dochodów własnych* omówiono wcześniej przy okazji realizacji budżetu przez jednostki organizacyjne. Rachunki tworzyła Rada Powiatu.

Wskaźnik realizacji przychodów wynosi 44% w stosunku do planu, a wydatków odpowiednio 42%.

## PORÓWNANIE DOCHODÓW I WYDATKÓW DO ROKU 2012

**Plan dochodów** w I półroczu 2013 roku jest wyższy o 9,2% do analogicznego okresu roku ubiegłego.

Strukturę planowanych dochodów w I półroczu 2012 i 2013 roku przedstawia poniższa tabela.

**Tabela nr 16**

### **Struktura planowanych dochodów w I półroczu 2011 i 2012 roku**

<i><b>Źródła dochodów</b></i>	<i><b>Plan roku 2012</b></i>	<i><b>% udział w doch.</b></i>	<i><b>Plan roku 2013</b></i>	<i><b>% udział w dochod.</b></i>
Dotacje ogółem	11 054 783	11	9 251 190,48	9
Subwencje ogółem	44 090 192	45	45 085 113	42
Udział w podatkach	13 093 875	13	13 473 639	12
Dochody pozyskane z UE	11 205 592	12	9 571 309,72	9
Dochody własne	18 550 939	19	29 639 597	28
<b>OGÓŁEM:</b>	<b>97 995 381</b>	<b>100</b>	<b>107 020 084,20</b>	<b>100</b>

*Źródło: opracowanie własne*

Przedstawione w tabeli dochody wg głównych źródeł w badanym okresie wyraźnie obrazują, które z nich mają wskaźnik struktury wyższy lub niższy w roku 2013, w porównaniu do roku 2012.

Plan dochodów w roku 2013 jest wyższy od roku 2012 o ponad 9 mln. zł.

Dotacje ogółem – kwotowo w roku 2012 plan uległ zmniejszeniu o ponad 1,8 mln. zł, w porównaniu do roku ubiegłego. Ta część dochodów obejmuje dotacje na zadania własne, zlecone, wynikające z porozumień i dotacje z funduszy. W roku 2013 niższe są dotacje głównie dotyczące porozumień z samorządami oraz dotacje z Lokalnego Programu Odbudowy Dróg - na realizację inwestycji.

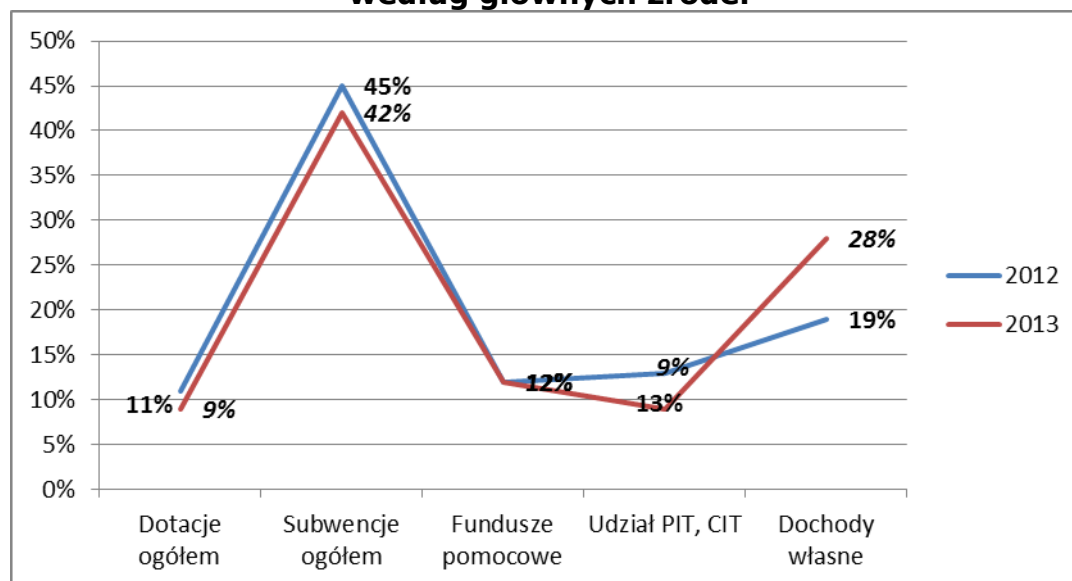
Subwencje ogółem – przyjmując dane liczbowe w roku 2013 subwencje ulegają zwiększeniu o ponad 994 tys. zł. W strukturze dochodów wskaźnik jest także wyższy. Zaznaczyć jednak należy że zwiększeniu uległa subwencja oświatowa, ponadto w roku 2012 otrzymaliśmy subwencję podstawową na inwestycje.

Udział w podatkach – dotyczy udziału w podatku dochodowym od osób fizycznych i prawnych. Liczbowo w roku 2013 planowany jest wzrost o 379 ty. zł. W strukturze dochodów udział tego źródła dochodów jest niższy w roku 2012 o 1%.

Dochody pozyskane z funduszy pomocowych - w strukturze dochodów spadek w roku 2013 o 15%. W roku 2012 planowane były także dotacje związane z termomodernizacją, natomiast w roku 2013 planowane są wyłącznie inwestycje dotyczące instalacji kolektorów słonecznych.

Dochody własne – planowany w roku 2012 wzrost (liczbowo) o 11 mln zł w stosunku do roku 2012, w tym znaczne dochody z tytułu sprzedaży mienia. Wykres nr 8 przedstawia w formie graficznej strukturę dochodów według głównych źródeł.

**Plan dochodów w I półroczu 2012 i 2013 roku  
według głównych źródeł**



*Źródło: opracowanie własne*

Największa różnica udziału planowanych dochodów w badanych latach wystąpiła w pozycji *dochody własne*, w roku 2013 udział tego źródła dochodów wynosi 28%, natomiast w roku 2012 jest mniejszy o 9 punktów procentowych. W przypadku udziału w podatkach sytuacja jest podobna w roku 2013 wskaźnik udziału wynosi 13%, a w roku 2012 był o 4 punkty procentowe niższy.

**Plan wydatków** w I półroczu 2013 roku jest wyższy o 0,2% do analogicznego okresu roku ubiegłego.

Strukturę planowanych wydatków w I półroczu 2012 i 2013 roku przedstawia poniższa tabela.

**Tabela nr 17**

**Struktura planowanych wydatków Powiatu w I półroczu 2013,  
porównanie do I półrocza 2012 roku**

<i><b>Kierunki wydatków</b></i>	<i><b>Plan roku 2012</b></i>	<i><b>% udział w wydatk.</b></i>	<i><b>Plan roku 2013</b></i>	<i><b>% udział w wydatk.</b></i>
Wynagrodzenia i pochodne	51 110 694	49%	52 038 374,74	50%
Dotacje dla jednostek	9 324 633	9%	7 886 677	8%
Wydatki rzeczowe	22 510 000	22%	23 277 112,46	22%
Wydatki majątkowe	19 376 828	19%	19 411 312	19%
Obsługa długu publicznego	1 488 072	1%	1 429 711	1%
<b>OGÓŁEM:</b>	<b>103 810 237</b>	<b>100%</b>	<b>104 043 187,20</b>	<b>100</b>

*Źródło: opracowanie własne*

Wynagrodzenia i pochodne – wzrosły (per saldo) o ponad 927,6 tys. zł, głównie w wyniku zwiększonych składników wynagrodzeń w Komendzie Powiatowej PSP oraz w wyniku wyższych wypłat dodatkowego wynagrodzenia rocznego w jednostkach organizacyjnych powiatu.

Dotacje dla jednostek – plan roku 2013 jest niższy o 1 437,9 tys. zł, głównie

dlatego, iż w roku 2012 przekazywano dotację dla powiatów, w których przebywają dzieci w Domach Dziecka, a w roku 2013 planowane są przelewy środków w formie refundacji poniesionych kosztów – jako usługi.

Wydatki rzeczowe – w strukturze wydatków w roku 2013 są wyższe o 767 tys. zł, w porównaniu do roku 2012. Środki przeznaczone są na pokrycie wszystkich kosztów (poza płacowymi) związanych z utrzymaniem każdej jednostki. W roku 2013 są wyższe wydatki rzeczowe związane z realizacją programów miękkich.

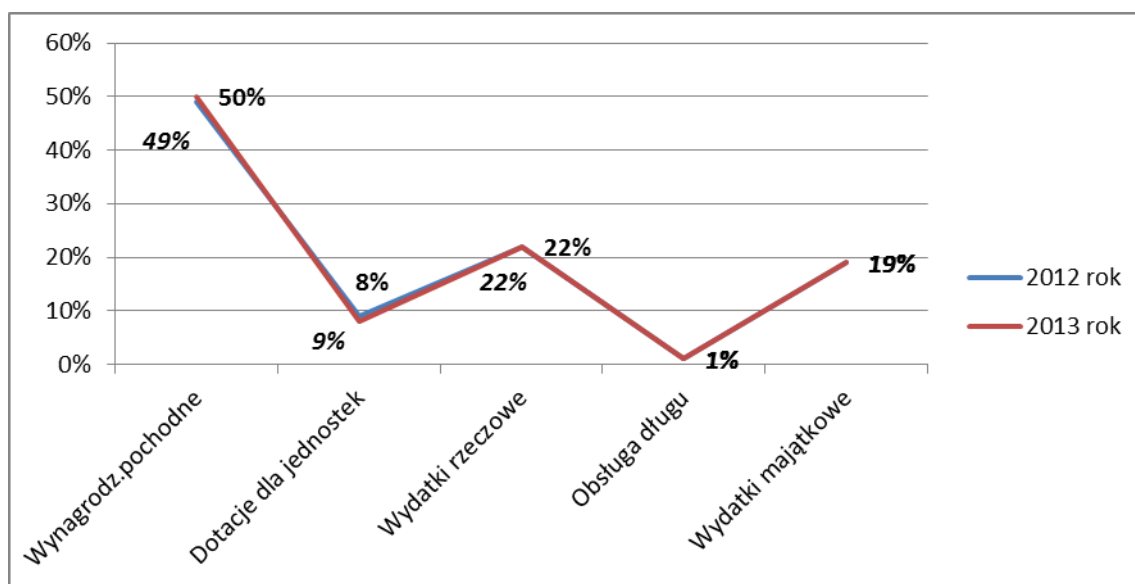
Wydatki majątkowe – plan na rok 2013 jest niższy od roku 2012 o 34 tys. zł. Wykaz planowanych do realizacji inwestycji w roku 2013 omówiono wcześniej.

Obsługa długu publicznego – udział w strukturze wydatków nie uległ zmianie i kształtuje się na poziomie 1%.

Wykres nr 9 przedstawia w formie graficznej strukturę w planie wydatków według głównych kierunków wydatkowania.

**Wykres nr 9**

**Plan wydatków w I półroczu 2012 i 2013 roku  
według głównych kierunków**



*Źródło: opracowanie własne*

Najwyższy wskaźnik udziału w wydatkach w obu badanych latach występuje w pozycji *wynagrodzenia*. Nie ulega zmianie wskaźnik dotyczący obsługi długu publicznego, wydatków majątkowych oraz wydatków rzeczowych.

W I półroczu 2012 roku planowano ujemny wynik finansowy w wysokości 5 814 856,- zł natomiast w roku 2013 planowany jest dodatni wynik finansowy w kwocie 2 977 662,- zł.

W obu badanych okresach sprawozdawczych budżet powiatu zamyka się wynikiem finansowym dodatnim, w roku 2012 – 5 600 291,67 zł, natomiast w roku 2013 – 6 574 156,05 zł.

**Sporządziła:**  
**Ostrowska Barbara**  
**Skarbnik Powiatu**