

# SPRAWOZDANIE Z WYKONANIA BUDŻETU POWIATU KOŁOBRZESKIEGO ZA 2005 ROK

## I. WSTĘP

Projekt budżetu Powiatu Kołobrzесьkiego na 2005 rok przygotowany został przez Zarząd Powiatu w terminie ustawowym i przyjęty Uchwałą Nr 161/2004 z dnia 15 listopada 2004 roku.

Rada Powiatu przyjęła plan budżetu na 2005 roku Uchwałą Nr XIX/168/2004 z dnia 30 grudnia 2004 roku po stronie:

- |                      |   |                 |
|----------------------|---|-----------------|
| ● dochodów na kwotę  | - | 43 910 257,- zł |
| ● wydatków na kwotę  | - | 49 695 817,- zł |
| ● planowany niedobór | - | 5 785 560,- zł  |

Źródłami pokrycia wydatków czyli realizacji zadań, są dochody budżetowe i przychody budżetowe.

**Dochody budżetowe** to: dotacje, subwencje, dochody własne. Każde z tych źródeł dochodów ma dalsze bardziej szczegółowe podziały, które będą omawiane w dalszej części niniejszego sprawozdania.

**Przychody budżetowe** to zaciągnięte kredyty, pożyczki. Ustawa o finansach publicznych określa limit czyli wielkość jaką może zaciągnąć jednostka samorządu terytorialnego.

Łączna kwota długu jednostki samorządu terytorialnego na koniec roku budżetowego nie może przekroczyć 60% wykonanych dochodów tej jednostki.

Natomiast łączna kwota przypadających w danym roku budżetowym spłat kredytów i pożyczek nie może przekroczyć 15% planowanych na dany rok budżetowy dochodów jednostki.

Dochody własne realizowane są przez jednostki organizacyjne Powiatu Kołobrzесьkiego posiadające odpowiednie warunki tak pod względem położenia nieruchomości jak i pod względem stanu technicznego obiektów.

Minister Finansów i Wojewoda Zachodniopomorski przekazali wstępne kwoty subwencji oraz dotacji. Z chwilą przyjęcia przez Sejm ustawy budżetowej samorządy otrzymują potwierdzenie kwot wcześniej przekazanych jako projekty.

Od kilku lat subwencje ulegają zmianie i to na niekorzyść Powiatu. Pierwsza zmiana w budżecie zazwyczaj dokonywana jest przez Radę Powiatu. W roku 2005 zmiana ta polegała na zmniejszeniu subwencji oświatowej i niewielkim zmianom na plus udziału w podatku dochodowym od osób fizycznych.

Kolejne zmiany dokonywane przez Radę Powiatu dotyczyły wprowadzania dochodów własnych, dochodów z tytułu rozdysponowania rezerw subwencji oraz zmiany między działami w wydatkach. Łącznie Rada Powiatu w roku 2005 dokonała 7 zmian w budżecie Powiatu Kołobrzесьkiego po stronie dochodów i wydatków.

Zmiany w budżecie także dokonywane są przez Zarząd Powiatu, który wprowadza dotacje na zadania zlecone, własne, wynikające z porozumień, zmiany między rozdziałami i paragrafami w wydatkach budżetowych. Zarząd Powiatu także rozdysonowuje rezerwy ogólne ujęte w planie budżetu.

W roku 2005 Zarząd dokonał łącznie 16 zmian w budżecie, 6 z nich dotyczy zmian planów między paragrafami po stronie wydatków, które to z kolei nie zwiększają, ani nie zmniejszają kwot ogólnych budżetu Powiatu.

Na realizację zadań planowane są **wydatki budżetowe**. Zaciągnięte wcześniej kredyty, należy spłacać, zgodnie z harmonogramem określonym w umowie. Przypadające na dany rok budżetowy spłaty kredytów to **rozchody budżetowe**.

Zgodnie z planem budżetu na 1.01.2005 roku przychody i rozchody przedstawiają się następująco:

1. Dochody budżetu	43 910 257,-	x
2. Przychody – kredyt	6 974 700,-	x
3. Wydatki budżetu	x	49 695 817,-
4. Rozchody – spłaty kredytów	x	1 189 140,-

W roku 2005 uległy zmianie: dochody budżetu, wydatki budżetu, przychody. Nie uległa natomiast zmianie pozycja rozchodów.

Po dokonaniu wszystkich zmian - plan budżetu przedstawia się następująco:

#### **Dochody**

- na dzień 1.01.2005	-	43 910 257,- zł
- na dzień 31.12.2005	-	49 555 422,- zł
- wysokość zmian w ciągu roku	-	+5 645 165,- zł

#### **Wydatki**

- na dzień 1.01.2005	-	49 695 817,- zł
- na dzień 31.12.2005	-	53 267 599,- zł
- wysokość zmian w ciągu roku	-	+3 571 782,- zł.

## **II. DOCHODY BUDŻETU**

Rok 2005 był drugim z kolei, w którym obowiązywała nowa ustawa z dnia 13 listopada 2003 roku ( Dz. U. Z 2003 roku Nr 203 poz. 1966 z późniejszymi zmianami) o dochodach jednostek samorządu terytorialnego. Na mocy tej ustawy zwiększeniu uległy udziały w podatkach dochodowych od osób fizycznych i prawnych, przy jednoczesnym ograniczeniu dotacji i subwencji. Koszty zadań obecnie finansowane są z dochodów własnych, a poprzednio z dotacji i subwencji. Pomimo tych zmian procentowy udział dotacji w strukturze dochodów nie uległ większym zmianom.

Analiza dochodów obejmuje wykonanie dochodów budżetowych i dochodów własnych Powiatu z wyszczególnieniem ich źródeł w roku 2005. Do analizy wykorzystano dane wykonania roku 2005 i porównano z danymi za rok 2004.

Źródła dochodów budżetu Powiatu Kołobrzeskiego od lat nie ulegają zmianie. Plan dochodów oraz jego zmiany w roku 2005 ujęte są w tabeli nr 1.

**Tabela nr 1**

**Zmiany w planie budżetu – strona dochodów w 2005 roku**

<i>Źródła dochodów</i>	<i>Plan na 1.01.2005</i>	<i>Plan na 31.12.2005</i>	<i>Zmiany (+, -)</i>
Subwencja oświatowa	23 477 094	22 964 560	- 512 534
Subwencja wyrównawcza	519 382	519 382	0
Subwencja podstawowa	0	350 000	+ 350 000
Subwencja równoważąca	513 727	513 896	+169
Dotacje na zadania zlecone	4 450 000	4 563 202	+ 113 202
Dotacje na zadania własne	2 810 000	2 654 278	- 155 722
Dotacje na zadania wynikające z porozumień	30 500	1 348 358	+ 1 317 858
Udział w pod.doch. od os.fiz.	6 642 666	6 687 151	+ 44 485
Udział w pod.doch.od os.prawn.	180 000	120 000	- 60 000
Dochody własne ogółem	5 286 888	9 834 595	+ 4 547 707
<b>OGÓŁEM:</b>	<b>43 910 257</b>	<b>49 555 422</b>	<b>+ 5 645 165</b>

Z powyższych danych wynika, że plan dochodów na 31.12.2005 uległ zwiększeniu o 5 645 165,- zł tj. o ponad 12% w stosunku do stanu na 1.01.2005.

W celu dokonania analizy porównawczej tabela nr 2 przedstawia realizację dochodów według źródeł w latach 2004 i 2005

Tabela nr 2

## Realizacja dochodów budżetowych według źródeł

<i>Wyszczególnienie</i>	<i>Wykonanie za 2004 rok</i>	<i>Struk doch.</i>	<i>Wykonanie za 2005 rok</i>	<i>Struk t doch.</i>	<i>Wskaźnik 4:2</i>
1	2	3	4	5	6
Subwencja oświatowa	22 116 000	51,8	22 964 560	46,3	103,8
Subwencja podstawowa	622 591	1,5	350 000	0,7	56,2
Subwencja wyrównawcza	496 655	1,2	519 382	1,1	104,6
Subwencja równoważąca	21 815	0,1	513 896	1,0	2355,7
Dotacje na zadania zlecone	4 373 116	10,2	4 482 042	9,0	102,5
Dotacje na zadania własne	3 220 840	7,5	2 654 278	5,4	82,4
Dotacje na zad. wynik. z por.	344 980	0,8	1 304 526	2,6	378,1
Udział w pod.doch. od os.fiz.	4 898 936	11,5	6 934 293	14,0	141,5
Udział w pod.doch.od os.pr.	224 567	0,5	168 396	0,3	75,0
Dochody własne ogółem	6 359 512	14,9	9 693 180	19,6	152,4
<b>OGÓŁEM:</b>	<b>42 679 012</b>	<b>100</b>	<b>49 584 553</b>	<b>100</b>	<b>116,2</b>

**Subwencja oświatowa**

Do budżetu przyjęto 23 477 094,- zł, kwotę określoną przez Ministra Finansów. Z chwilą podjęcia przez Sejm ustawy budżetowej na rok 2005, Minister Finansów dokonał zmniejszenia subwencji o 1 027 119,- zł.

W roku 2005 złożono wniosek o zwiększenie części oświatowej subwencji ogólnej z 0,6% rezerwy w roku 2005, z tytułu wyposażenia w sprzęt szkolny i pomoce dydaktyczne jednostek oświatowych. Wniosek został rozpatrzony pozytywnie. Powiat otrzymał kwotę 140 406,- zł. Ponadto wpłynęły środki z tytułu rezerwy subwencji oświatowej w kwocie 374 179,- zł.

Subwencja oświatowa w roku 2005 uległa zwiększeniu o 3,8% w stosunku do roku 2004. Badając wskaźnik subwencji w strukturze dochodów stwierdza się, że w roku 2004 udział w dochodach przekraczał 50%, natomiast w roku 2005 zmniejszył się do 46,3%.

**Subwencja podstawowa**

Wprowadzona została do budżetu Powiatu 29 czerwca 2005 roku w wyniku pozytywnego rozpatrzenia wniosku Zarządu Powiatu o dofinansowanie inwestycji drogowej. Wniosek złożono do Ministerstwa Infrastruktury. W analogicznym okresie roku 2004 także na wniosek Zarządu przyznano środki na inwestycje. Ponadto w roku 2004 z uwagi na zmiany w zasadach finansowania Powiatowych Urzędów Pracy dodatkowo przekazano środki w ramach subwencji podstawowej. W roku 2005 Powiat otrzymał subwencję podstawową tylko na inwestycję, stąd wskaźnik do roku 2004 wynosi 56,2%.

W strukturze dochodów udział subwencji podstawowej w 2005 roku jest niewielki i utrzymał się na poziomie zbliżonym do roku 2004.

### **Subwencja równoważąca**

W wyniku potwierdzenia kwot subwencji Minister Finansów dodatkowo przekazał dla Powiatu kwotę 169,- zł. Część równoważącą podzielono zgodnie z rozporządzeniem Ministra Finansów z 29.09.2004 w sprawie podziału części równoważącej subwencji dla powiatów na rok 2005 ( Dz. U. Z 2004 roku Nr 214, poz. 2170). Zgodnie z tym rozporządzeniem w roku 2005 część równoważąca subwencji zwiększyła się z kwoty 21 815,- zł ,w roku 2004 do 513 896,- zł, w roku 2005.

W strukturze dochodów udział w roku 2004 wynosił tylko 0,1%, natomiast w roku 2005 także był niewielki i wynosił 1%.

### **Dotacje na zadania zlecone z zakresu administracji rządowej**

Dotacje są to takie środki, które podlegają szczególnym zasadom rozliczenia. Ponadto wykorzystane niezgodnie z przeznaczeniem podlegają zwrotowi wraz z odsetkami.

Plan dotacji na 2005 rok wynosił ogółem 4 450 000,- zł. Zwiększony został o 113 202,- zł. Główne zadania wykonywane z dotacji na zadania zlecone to jest: bezpieczeństwo publiczne (Komenda Powiatowa PSP), nadzór budowlany, opracowania geodezyjne, ośrodki wsparcia, pomoc dla repatriantów, opłaty składek zdrowotnych za osoby bezrobotne, zespoły ds. Orzekania o niepełnosprawności.

W trakcie realizacji budżetu wprowadzono dotację na pomoc dla repatriantów. Plan i realizacja dotacji na zadania zlecone ujęto w tabeli nr 3.

**Tabela nr 3**

### **Plan i realizacja dotacji na zadania z zakresu administracji rządowej w roku 2005**

<i>Nazwa zadania</i>	<i>Plan na 1.01.2005</i>	<i>Plan na 31.12.2005</i>	<i>Wykonanie za 2005 rok</i>	<i>%</i>
Prace i opracowania geodezyjne	190 000	196 500	196 500	100
Gospodarka gruntami, nieruchomościami Skarbu Państwa	51 000	51 000	51 000	100
Nadzór budowlany	152 000	157 000	157 000	100
Zadania Wojewody wykonyw. przez pracowników Starostwa, pobór wojskowy	175 000	175 000	175 000	100
Wydatki wojskowe	1 000	1 000	1 000	100
Bezpieczeństwo publiczne, Komenda Powiatowa PSP	2 572 000	2 632 000	2 632 000	100
Opłata składek za osoby bezrobotne	986 000	985 000	904 000	92
Ośrodki wsparcia	242 000	242 000	242 000	100
Zasiłki rodzinne pracowników Komendy Pow.PSP	7 000	5 889	5 729	97
Zespoły ds orzekania o				

<i>Nazwa zadania</i>	<i>Plan na 1.01.2005</i>	<i>Plan na 31.12.2005</i>	<i>Wykonanie za 2005 rok</i>	<i>%</i>
niepełnosprawności	74 000	74 000	74 000	100
Pomoc dla repatriantów	0	43 813	43 813	100
<b>OGÓŁEM:</b>	<b>4 450 000</b>	<b>4 563 202</b>	<b>4 482 042</b>	<b>98</b>

Jak wcześniej wspomniano niewykorzystane dotacje ulegają zwrotowi. Powiat Kołobrzeski odprowadził 160,- zł, niewykorzystanej dotacji z tytułu wypłacanych świadczeń rodzinnych dla pracowników Komendy Powiatowej PSP, z uwagi na zmianę zasad wypłacania świadczeń.

Nie wykorzystano także planu dotacji na opłacanie składek zdrowotnych za osoby bezrobotne. Jednak w tym przypadku Powiat nie zwracał dotacji, ponieważ dotacja ta uruchamiana była na podstawie składanych wniosków w okresach miesięcznych. Wnioski te obejmowały faktyczne potrzeby środków na opłacanie składek zdrowotnych w roku 2005.

Szczegółowy podział dotacji na zadania z zakresu administracji rządowej według szczegółowości do paragrafów włącznie zawarty jest w załączniku nr 3 do uchwały Zarządu Powiatu.

### **Dotacje na zadania własne**

Plan dotacji na zadania własne obejmował wyłącznie dotację na dofinansowanie utrzymania Domów Pomocy Społecznej. Plan w kwocie 2 810 000,- zł, został zmniejszony o 169 422,- zł. Powodem zmniejszenia dotacji była zmiana w zakresie zasad dofinansowania utrzymania DPS-ów, polegająca na przekazywaniu dotacji na pensjonariusza według składanych rozliczeń miesięcznych, które obejmowały m.in. ilość mieszkańców przebywających w DPS-ach. W roku 2005 dotacja przekazywana przez Wojewodę Zachodniopomorskiego wynosiła 1 252,- zł miesięcznie na jedną osobę.

W trakcie wykonywania budżetu na wniosek Zarządu otrzymaliśmy kwotę 12 000,- zł na zadanie w zakresie dofinansowania sieci ośrodków i punktów interwencji kryzysowej. Ponadto w ramach dotacji w kwocie 1 700,- zł, sfinansowano koszty prac Komisji Egzaminacyjnej powołanej do przeprowadzenia postępowania egzaminacyjnego dla 15 nauczycieli ubiegających się o awans zawodowy.

Dotacje na zadania własne w roku 2005 uległy zmniejszeniu w stosunku do planu, uległy też zmniejszeniu w stosunku do analogicznego okresu roku poprzedniego.

### **Dotacja na zadania wynikające z porozumień**

W roku 2005 na etapie planowania budżetowego przyjęto dwa zadania realizowane na podstawie porozumień. Kwota dotacji wynosiła 30 500,- zł i dotyczyła porozumienia w Wojewodą Zachodniopomorskim na prowadzenie biura paszportów (27 000,- zł) oraz na opłaty badań specjalistycznych podczas poboru (3 500,- zł). W przypadku drugiego zadania, dotacja uległa zmniejszeniu o 850,- zł, ponieważ koszt badań specjalistycznych wynosił 2 650,- zł.

W ciągu roku wprowadzono kolejne dotacje w związku z realizacją zadań na podstawie porozumień, należały do nich:

- dotacja na wypłatę stypendiów dla uczniów i studentów, łącznie kwota dotacji wynosiła 1 043 061,- zł, wykorzystano kwotę 994 517,- zł – porozumienie zawarto z Wojewódzkim Urzędem Pracy, zadanie realizuje Starostwo Powiatowe oraz jednostki oświatowe,
- dotacja na remont pokrycia dachowego na pawilonie wystawowym Muzeum

Oręza Polskiego na kwotę 25 000,- zł oraz zakończenie montażu instalacji sygnalizacyjnej pożaru, zabytkowego budynku na kwotę 50 000,- zł – środki wykorzystano w całości – w obu przypadkach porozumienie zawarto z Ministerstwem Kultury i Dziedzictwa Narodowego, zadanie realizuje Muzeum Oręza Polskiego,

- dotacja na realizację programu służącemu przeciwdziałaniu alkoholizmowi, kwota dotacji 13 140,- zł, została wykorzystana w całości – porozumienie zawarto z Gminą Miejską w Kołobrzegu, zadanie realizuje Poradnia Psychologiczno Pedagogiczna,
- dotacja w kwocie 82 800,- zł, na zorganizowanie i przeprowadzenie kursu języka polskiego i kursu adaptacyjnego dla repatriantów i członków ich najbliższej rodziny, kurs jest realizowany w przeciągu kilku lat, w roku 2005 wykorzystano dotację w całości – porozumienie zawarte z Ministrem Edukacji Narodowej i Sportu, zadanie realizuje Zespół Szkół Ekonomiczno Hotelarskich,
- dwie dotacje w łącznej kwocie 14 400,- zł, zostały wykorzystane w 99%, pierwsza z nich dotyczyła sfinansowania europejskiej debaty publicznej, mającej na celu umożliwienie mieszkańcom Powiatu kołobrzesckiego dyskusji na temat przyszłości Unii Europejskiej, kolejna dotyczyła sfinansowania imprezy pn. „V Powiatowe Dni Unii Europejskiej – ROK w Unii” - porozumienie zawarte z Wojewodą Zachodniopomorskim, zadanie realizuje Starostwo Powiatowe,
- zawarto porozumienia z Powiatami, których dzieci przebywają w rodzinach zastępczych w Powiecie Kołobrzesckim, kwota planowana dotacji wynosi łącznie 40 307,- zł, wykonano 45 053,- zł – porozumienie zawarto z Powiatami: Koszalińskim, Drawskim Pomorskim, Tomaszowem Mazowieckim, zadanie realizuje Powiatowe Centrum Pomocy Rodzinie,
- dotacja w kwocie 50 000,- zł, na realizację programu pn. „Opieka nad dzieckiem i rodziną” - porozumienie zawarte z Ministrem Polityki Społecznej, zadanie realizuje w części Starostwo Powiatowe i Powiatowe Centrum Pomocy Rodzinie.

Dotacje na zadania wynikające z zawartych porozumień zostały wykorzystane w 98%. Podstawą otrzymania dotacji było zawarcie pisemnych porozumień, z których wynika na jakie cele dotacja będzie wykorzystana, termin wykonania zadania, zakres sprawozdań z wykorzystanych dotacji.

Tak duży wzrost tego rodzaju dotacji wynika z dwóch zasadniczych przyczyn tj: w roku 2004 finansowano stypendia tylko za okres 4 miesiące, natomiast w roku 2005 za okres 10 miesięcy; zawarto więcej porozumień z podmiotami na wykonanie zadań w ramach dotacji.

### **Udział w podatku dochodowym od osób fizycznych i prawnych**

W myśl nowej ustawy o dochodach jednostek samorządu terytorialnego obowiązującej od 2005 roku – udziały w podatku dochodowym od osób fizycznych wynosiły w roku 2004 - 8,42%, od roku 2005 – 10,25%. W przypadku udziału w podatku dochodowym od osób prawnych, ustalono na poziomie 1,4%, który obowiązuje od 2004 roku.

Pozytywne zjawisko jakie należy odnotować, to realizacja udziału w podatku dochodowym od osób fizycznych w roku 2005. Po raz pierwszy od 1999 roku plan w roku 2005 został zrealizowany w 104%. W latach poprzednich wskaźnik wykonania planu kształtował się w granicach do 96%.

Udział w podatku dochodowym od osób fizycznych przekazywany jest w okresach miesięcznych przez Ministra Finansów.

W przypadku udziału w podatku dochodowym od osób prawnych realizacja nie odbiega od założonego planu, natomiast w stosunku do roku 2004 uległa zmniejszeniu o ponad 25%. Podatek dochodowy od osób prawnych jest przekazywany w formie udziału przez Urzędy Skarbowe. W roku 2005 podatek odprowadzało do Starostwa 29 Urzędów Skarbowych.

### **Dochody własne**

Dochody własne Powiatu realizowane przez jednostki organizacyjne, to głównie dochody z tytułu najmu, dzierżawy oraz usług. W roku 2005 nieplanowanym źródłem dochodów były środki pozostające po likwidacji środków specjalnych.

Plan dochodów własnych na 1.01.2005 wynosił 5 286 888,- zł, zaś na koniec roku 9 834 595,- zł.

W rozumieniu ustawy (o dochodach jednostek samorządu terytorialnego) dochodem własnym Powiatu są również udziały we wpływach podatku dochodowego od osób fizycznych i prawnych. Zatem mamy do czynienia z dochodami, które są bezpośrednio generowane przez jednostki jak i dochody, które otrzymujemy z zewnątrz, a na ich wielkość nie mamy wpływu.

Łącznie planowana wysokość dochodów (zał. nr 4 do Uchwały Zarządu Powiatu) na dzień 31.12.2005 wynosiła 16 641 746,- zł, wykonano w kwocie 16 795 869,- zł, tj. 100,9%.

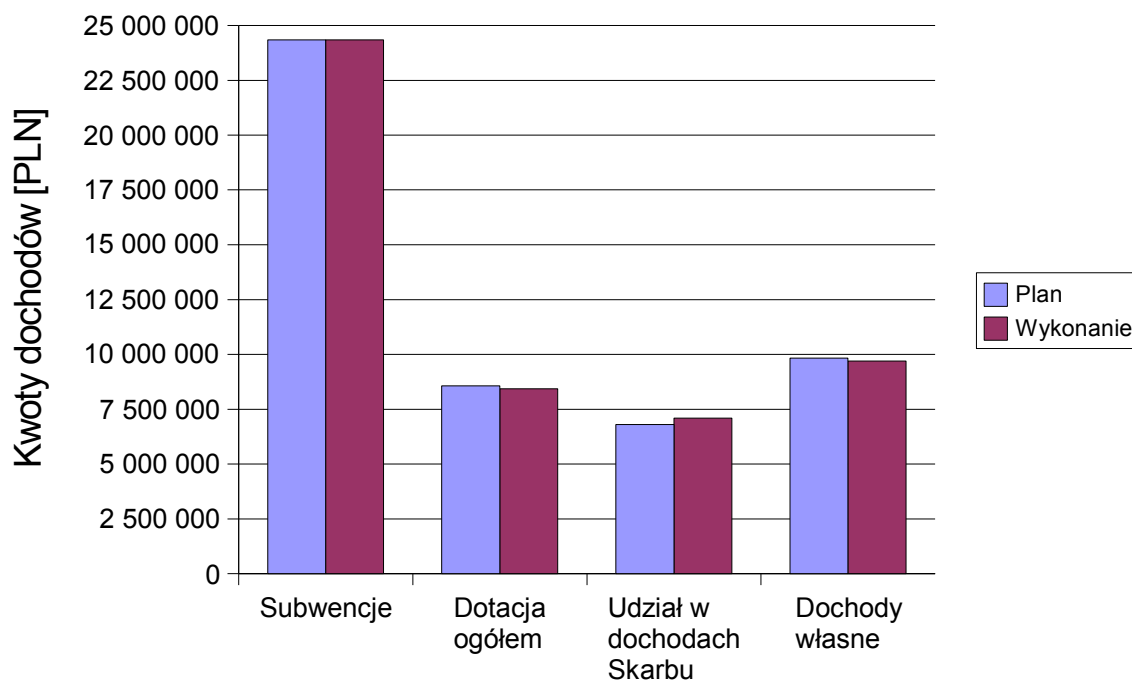
Załącznik nr 4 do Uchwały Zarządu Powiatu obejmuje trzy podziały dochodów własnych, do których należą:

- dochody bezpośrednio ewidencjonowane przez jednostki organizacyjne, z tytułu m.in. najmu, dzierżawy, usług, sprzedaży mienia – plan po zmianach tych dochodów 8 827 391,- zł, wykonano 8 945 772,- zł, tj. w 101%,
- środki otrzymane tj.: z Agencji Restrukturyzacji i Modernizacji Rolnictwa, pozyskane z funduszy pomocowych (Leonardo da Vinci, Sokrates), pozyskane z Ministerstwa Transportu (przez Zespół Szkół Morskich) – plan po zmianach 1 007 204,- zł, wykonano 747 408,- zł, tj. 74%, (zał. Nr 4 do Uchwały Zarządu Powiatu), tak niski wskaźnik wykonania dotyczy środków ze ZPORR na program działa 1.5. „Regionalna Platforma Cyfrowa”; złożono dwa wnioski o płatność, które są bardzo dokładnie weryfikowane przez instytucję pośredniczącą to jest przez Zachodniopomorski Urząd Wojewódzki. Pierwszy z nich został rozliczony i przekazano dla Powiatu kwotę 47 205,- zł. Wpływ środków za drugi wniosek jest przewidywany w I kwartale 2006 roku.
- udziały w podatku dochodowym – plan po zmianach 6 807 151,- zł, wykonano 7 102 689,- zł, tj. 104,3% planu.

Plan i wykonanie dochodów według głównych źródeł przedstawia poniższy wykres.



## Wykonanie dochodów według źródeł w 2005 roku



Realizację dochodów jednostek organizacyjnych zawarto w tabeli nr 4.

**Tabela nr 4**

### Realizacja dochodów własnych jednostek organizacyjnych Powiatu Kołobrzeskiego w 2005 roku

Nazwa jednostki	Wykonanie za 2004 rok	Plan na 1.01.2005	Plan na 31.12.2005	Wykonanie za 2005 r.	Wskaźnik	
					5 : 4	5 : 2
1	2	3	4	5	6	7
Specjalny Ośrodek Szk.Wychow. Grzybowo	26 161	0	0	0	0	0
Zespół Szkół Morskich	400 007	256 000	420 929	418 376	99	104
Zespół Szkół Ekonom. Hotelarskich	0	0	509 695	499 661	98	0
Zespół Szkół Gospod. Żywnościowej	44 011	49 000	441 599	441 487	100	1003
Zespół Szkół Ogólnokszt. im. M. Kopernika	166 867	165 400	275 284	275 074	100	165
Specjalny Ośrodek Szk.Wych. Kołobrzeg	15 913	13 200	33 757	39 946	118	251

Nazwa jednostki	Wykonanie za 2004 rok	Plan na 1.01.2005	Plan na 31.12.2005	Wykonanie za 2005 r.	Wskaźnik	
					5 : 4	5 : 2
Centrum Kształcenia Praktycznego	138 040	120 000	218 866	218 866	100	158
Zespół Szkół Mechanicznych	177 964	119 000	448 000	442 922	99	249
Zespół Szkół im. H.Sienkiewicza	221 182	180 574	592 078	574 833	97	260
Kołobrzesckie Centrum Hotel. i Turystyki	266 418	145 100	116 547	115 149	99	43
Ognisko Pracy Pozaszkolnej	9 000	9 500	11 561	11 561	100	128
<b>Razem jednostki oświatowe</b>	<b>1 465 563</b>	<b>1 057 774</b>	<b>3 068 316</b>	<b>3 037 875</b>	<b>99</b>	<b>207</b>
Komenda Powiatowa PSP	0	0	1 385	1 385	100	0
Dom Pomocy Społecznej Gościno	350 877	338 500	362 198	363 715	100	104
Dom Pomocy Społecznej Włoscibórz	699 960	623 760	808 421	808 460	100	115
Zarząd Dróg Powiatowych	28 158	6 000	379 830	365 831	96	1299
Powiat.Ośrodek Dokum. Geodez.i Kartograficznej	8 309	3 204	3 204	2 683	84	32
Starostwo Powiatowe	3 806 645	3 257 650	5 211 241	5 113 231	98	134
<b>OGÓŁEM DOCHODY WŁASNE</b>	<b>6 359 512</b>	<b>5 286 888</b>	<b>9 834 595</b>	<b>9 693 180</b>	<b>98,6</b>	<b>152</b>

Znaczny wzrost dochodów spowodowany był, jak wcześniej wspomniano w związku z likwidacją środków specjalnych.

Niskie wykonanie dochodów w 2005 roku wystąpiło w Powiatowym Ośrodku Dokumentacji Geodezyjnej i Kartograficznej i wyniosło 84 %. Najwyższe wykonanie w Specjalnym Ośrodku Szkolno Wychowawczym – 118%.

Przebieg realizacji dochodów własnych w ciągu roku był prawidłowy.

Jednostki organizacyjne w przypadku konieczności, składały wniosek do Zarządu o zwiększenie planu po stronie dochodów z jednoczesną zmianą po stronie wydatków. Rada Powiatu uchwałami wprowadzała dochody do budżetu.

W poszczególnych jednostkach realizacja dochodów przedstawia się następująco:

Tabela nr 5

## Zespół Szkół Morskich

<i>Źródło dochodów</i>	<i>Plan na 1.01.2005</i>	<i>Plan na 31.12.2005</i>	<i>Wykonanie za 2005</i>	<i>%</i>
Dochody z najmu, dzierżawy	250 000	288 019	287 926	100
Wpływy z usług	6 000	117 375	115 096	98
Różne dochody	0	15 535	15 354	99
<b>Razem:</b>	<b>256 000</b>	<b>420 929</b>	<b>418 376</b>	<b>99</b>

Zespół Szkół Morskich uzyskiwał dochody z tytułu najmu sal lekcyjnych, sali gimnastycznej, wynajem części holu na ksero i automat do kawy, czynsze mieszkaniowe, wynajem pomieszczeń na zorganizowany wypoczynek podczas sezonu letniego.

Na koniec roku szkoła posiada należności w dochodach na kwotę 140 471,- zł. Kwota 1 435,- zł, dotyczy należności bieżących, uregulowanych w miesiącu styczniu 2006 roku. Należność w wysokości 139 036,- zł dotyczy wynajmu stołówki w roku 2002. Sprawę skierowano do Sądu. Po otrzymaniu wyroku przekazano do egzekucji komorniczej.

Tabela nr 6

## Zespół Szkół Ekonomiczno Hotelarskich

<i>Źródło dochodów</i>	<i>Plan na 1.01.2005</i>	<i>Plan na 31.12.2005</i>	<i>Wykonanie za 2005</i>	<i>%</i>
Dochody z najmu, dzierżawy	0	29 500	29 083	99
Wpływy z usług	0	30 600	27 214	89
Różne opłaty	0	273 451	277 060	101
Pozyskane środki	0	143 500	136 018	95
Różne dochody	0	32 644	30 286	93
<b>Razem:</b>	<b>0</b>	<b>509 695</b>	<b>499 661</b>	<b>98</b>

Na dzień 1.01.2005 nie planowano dochodów. Wprowadzono dochody po likwidacji środków specjalnych. Jednostka realizowała dochody z tytułu najmu, dzierżawy, usług transportowych. Ponadto wpływy za czesne szkoły zaocznej. Opłaty za kursy: języka niemieckiego, pedagogiczne, przewodników wycieczek, transportu drogowego. W wyniku zawartej współpracy z Powiatem Barnim – szkoła otrzymała środki w kwocie ponad 125 tys. na kształcenie dwujęzyczne uczniów. Na koniec roku jednostka nie posiada należności z tytułu dochodów.

Tabela nr 7

## Zespół Szkół Gospodarki Żywnościowej

<i>Źródło dochodów</i>	<i>Plan na 1.01.2005</i>	<i>Plan na 31.12.2005</i>	<i>Wykonanie za 2005</i>	<i>%</i>
Dochody z najmu, dzierżawy	30 000	8 000	8 001	100
Wpływy z usług	0	64 075	63 962	100
Różne opłaty	19 000	36 000	36 000	100
Sprzedaż mienia	0	119 298	119 298	100
Różne dochody	0	214 226	214 226	100
<b>Razem:</b>	<b>49 000</b>	<b>441 599</b>	<b>441 487</b>	<b>100</b>

Znaczny wzrost dochodów w stosunku do planu na 1.01.2005 nastąpił w wyniku sprzedaży maszyn i urządzeń rolniczych oraz likwidacji środków specjalnych.

Szkoła pozyskiwała dochody także z tytułu: dzierżawy kiosku, wynajmu sal i kuchni, wpływy z tytułu czynszów za mieszkania.

Na koniec roku jednostka posiada należności z tytułu dochodów budżetowych w łącznej kwocie 55 359,- zł, w większości z tytułu opłat za czynsze mieszkaniowe.

Na dzień 31.12.2005 zalega z tytułu czynszów 10 mieszkańców na kwotę 45 773,- zł, z tym, że zaległości te w kilku przypadkach występują już od roku 2001. Sprawy czynszów znajdują się w organach sądowych. Jedna z zalegających osób posiada zadłużenie w kwocie ponad 29 tys. zł. Komornik dopiero od listopada 2004 przekazuje należności z tytułu czynszu.

Tabela nr 8

## Zespół Szkół Ogólnokształcących im. M. Kopernika

<i>Źródło dochodów</i>	<i>Plan na 1.01.2005</i>	<i>Plan na 31.12.2005</i>	<i>Wykonanie za 2005</i>	<i>%</i>
Dochody z najmu, dzierżawy	165 400	221 439	221 790	100
Wpływy z usług	0	16 000	15 617	98
Różne dochody	0	37 845	37 667	99
<b>Razem:</b>	<b>165 400</b>	<b>275 284</b>	<b>275 074</b>	<b>100</b>

Plan dochodów na 31.12.2005 uległ zwiększeniu o 109 884,- zł. Zwiększenia dotyczyły m.in. wprowadzenia dochodów z tytułu najmu internatu – 56 tys. zł, wprowadzenia dochodów z tytułu pozyskanych środków z Agencji Nieruchomości Rolnej na stypendia dla młodzieży – 33 tys. zł, zlikwidowane środki specjalne 4 tys. zł, dochody z tytułu zwrotu przez najemców kosztów eksploatacji wynajmowanych pomieszczeń – 16 tys. zł. Na koniec roku ZSO posiada należności z tytułu dochodów budżetowych w wysokości 1 678,- zł, z czego 1 585,- zł dotyczy firmy „ARAT” sp. z o.o. W miesiącu grudniu szkoła wystąpiła do Krajowego Rejestru Sądowego o wydanie odpisu aktualnego spółki celem

ustalenia dalszego postępowania w sprawie egzekucji.

Tabela nr 9

**Specjalny Ośrodek Szkolno Wychowawczy**

<i>Źródło dochodów</i>	<i>Plan na 1.01.2005</i>	<i>Plan na 31.12.2005</i>	<i>Wykonanie za 2005</i>	<i>%</i>
Wpływy z różnych opłat	13 200	19 200	25 390	132
Wpływy z usług	0	14 557	14 556	100
<b>Razem:</b>	<b>13 200</b>	<b>33 757</b>	<b>39 946</b>	<b>118</b>

Jednostka nie posiada należności z tytułu dochodów budżetowych. Źródłami dochodów są: likwidacja środka specjalnego oraz odpłatność za pobyt dzieci w internacie. W internacie przebywało 25 wychowanków.

Tabela nr 10

**Centrum Kształcenia Praktycznego**

<i>Źródło dochodów</i>	<i>Plan na 1.01.2005</i>	<i>Plan na 31.12.2005</i>	<i>Wykonanie za 2005</i>	<i>%</i>
Dochody z najmu, dzierżawy	40 000	124 000	124 000	100
Wpływy z usług	0	14 027	14 027	100
Różne dochody	80 000	80 839	80 839	100
<b>Razem:</b>	<b>120 000</b>	<b>218 866</b>	<b>218 866</b>	<b>100</b>

Dochody z najmu uległy zwiększeniu w wyniku wynajmu sal wykładowych oraz z tytułu dzierżawy pomieszczeń dla Hotelu Centrum.

Na dzień 1.01.2005 planowano przychody środka specjalnego z kursów językowych i zawodowych. W wyniku likwidacji środków specjalnych dochody w kwocie 14 027,- zł zaplanowano w budżecie.

Hotel Centrum jest gospodarstwem pomocniczym Centrum Kształcenia Praktycznego. Plan podziału zysku uwzględnia także wpłata do budżetu. Na 1.01.2005, planowano 80 000,- zł. W wyniku wypracowania większego zysku także wpłata do budżetu uległa zwiększeniu o 839,- zł.

Na dzień 31.12.2005 jednostka posiada należności z tytułu dochodów budżetowych w kwocie 2 614,- zł, dotyczące wynajmu sal. Na powstałe należności wysłano wezwania do zapłaty. Na dzień składania informacji należności zmniejszyły się do kwoty 683,- zł.

Tabela nr 11

## Zespół Szkół Mechanicznych

<i>Źródło dochodów</i>	<i>Plan na 1.01.2005</i>	<i>Plan na 31.12.2005</i>	<i>Wykonanie za 2005</i>	<i>%</i>
Dochody z najmu, dzierżawy	85 000	216 000	216 693	100
Wpływy z usług	34 000	215 600	209 769	97
Różne dochody	0	16 400	16 460	100
<b>Razem:</b>	<b>119 000</b>	<b>448 000</b>	<b>442 922</b>	<b>99</b>

Planowane przychody środka specjalnego w wyniku likwidacji zostały przeniesione do dochodów budżetowych.

Dochody z najmu, dzierżawy to przede wszystkim: wynajem częściowo boiska, dzierżawa dachu na antenę satelitarną, wynajem sal lekcyjnych, internatu.

Szkolenia ODZ uczniów innych szkół, usługi samochodem BUS, wpłaty za kursy eksternistyczne to grupa dochodów, przygotowanie obiadów – wpływy z usług.

Na koniec roku Zespół Szkół Mechanicznych posiada łącznie 40 613,- zł należności z tytułu dochodów budżetowych, w tym: podatek VAT 8 116,- zł, dzierżawa 2 440,- zł (uregulowano w styczniu), odsetki za nieterminowe wpłaty 312,- zł oraz kwota 29 845,- zł przejęte zadłużenie ze Specjalnego Ośrodka Szkolno Wychowawczego w Grzybowie z tytułu stwierdzonych niedoborów. Sprawa jest u Komornika, który w roku ubiegłym dokonał tylko jednej wpłaty. W związku z brakiem działań ze strony Komornika szkoła ponownie zwróci się o wszczęcie egzekucji.

Tabela nr 12

## Zespół Szkół im. Henryka Sienkiewicza

<i>Źródło dochodów</i>	<i>Plan na 1.01.2005</i>	<i>Plan na 31.12.2005</i>	<i>Wykonanie za 2005</i>	<i>%</i>
Dochody z najmu, dzierżawy	180 574	200 970	192 953	96
Wpływy z usług	0	312 954	297 948	95
Różne dochody	0	78 154	83 932	107
<b>Razem:</b>	<b>180 574</b>	<b>592 078</b>	<b>574 833</b>	<b>97</b>

Szkoła uzyskuje dochody z tytułu dzierżawy i najmu w postaci tj. wynajmu pomieszczeń szkolnych na organizację kursów i szkoleń, czynsz za mieszkania służbowe, zakwaterowanie junaków OHP, zakwaterowanie grup zorganizowanych, zimowisko, wynajem sali sportowej, garaży, pomieszczeń na sklepik pomieszczeń gospodarczych oraz kolonie letnie.

Usługi to głównie wyżywienia wszystkich grup zamieszkujących w pomieszczeniach szkolnych.

Plan pozycji różnych dochodów dotyczył: wprowadzenia środków na stypendia ANR, refundacje wynagrodzeń, stypendium Prezesa Rady Ministrów, opłaty za media komunalne związane z wynajmowaniem obiektu.

Na koniec roku szkoła nie posiada należności z tytułu dochodów budżetowych.

Tabela nr 13

### Kołobrzesckie Centrum Hotelarstwa i Turystyki

<i>Źródło dochodów</i>	<i>Plan na 1.01.2005</i>	<i>Plan na 31.12.2005</i>	<i>Wykonanie za 2005</i>	<i>%</i>
Wpływy z różnych opłat	80 000	89 000	89 000	100
Dochody z najmu, dzierżawy	16 500	4 500	4 499	100
Wpływy z usług	26 500	15 500	14 103	91
Różne dochody	22 100	7 547	7 547	100
<b>Razem:</b>	<b>145 100</b>	<b>116 547</b>	<b>115 149</b>	<b>98</b>

Wpływy z różnych opłat – wpłaty słuchaczy z kursów eksternistycznych na pokrycie kosztów związanych z organizowaniem kursów. Ponadto źródłem dochodu jest przekazanie środków z likwidowanego środka specjalnego. Dochody pozostałe to dzierżawa kiosku szkolnego, opłaty za ogrzewanie ciepłej wody w Szkole nr 3 oraz odszkodowania PZU za samochód.

Tabela nr 14

### Ognisko Pracy Pozaszkolnej

<i>Źródło dochodów</i>	<i>Plan na 1.01.2005</i>	<i>Plan na 31.12.2005</i>	<i>Wykonanie za 2005</i>	<i>%</i>
Dochody z najmu, dzierżawy	9 500	9 000	9 000	100
Różne dochody	0	2 561	2 561	100
<b>Razem:</b>	<b>9 500</b>	<b>11 561</b>	<b>11 561</b>	<b>100</b>

Ognisko Pracy Pozaszkolnej nie posiada zbyt dużej bazy lokalowej, w związku z czym nie realizuje także dochodów mających wpływ na zwiększenie planu finansowego. Nie mniej swoje pomieszczenia w okresie letnim wynajmowano dla kolonii uzyskując kwotę 9 000,- zł. Natomiast kwota 2 561,- zł dotyczy wartości oddanego komputera do sklepu. W wyniku otrzymania kwoty zwrotu, wprowadzono po stronie dochodów, jednocześnie wprowadzając plan wydatków.

Tabela nr 15

### Komenda Powiatowa PSP

<i>Źródło dochodów</i>	<i>Plan na 1.01.2005</i>	<i>Plan na 31.12.2005</i>	<i>Wykonanie za 2005</i>	<i>%</i>
Różne dochody	0	1 385	1 385	100
<b>Razem:</b>	<b>0</b>	<b>1 385</b>	<b>1 385</b>	<b>100</b>

Komenda Powiatowa Państwowej Straży Pożarnej w roku 2005 uzyskała dochody wyłącznie z likwidacji środka specjalnego.

Tabela nr 16

## Dom Pomocy Społecznej Gościno

<i>Źródło dochodów</i>	<i>Plan na 1.01.2005</i>	<i>Plan na 31.12.2005</i>	<i>Wykonanie za 2005</i>	<i>%</i>
Dochody z najmu, dzierżawy	8 500	22 276	22 044	99
Wpływy z usług	330 000	330 915	332 664	101
Różne dochody	0	9 007	9 007	100
<b>Razem:</b>	<b>338 500</b>	<b>362 198</b>	<b>363 715</b>	<b>100</b>

Dzierżawa i najem to głównie dochody z tytułu wpłacanego czynszu za mieszkania pracowników i rencistów. Plan tych dochodów uległ zmniejszeniu z uwagi na zmiany miejsca zamieszkania nauczycieli, którzy wynajmowali lokale w domu. Znaczne dochody bo 91% jednostka pozyskuje z tytułu odpłatności mieszkańców za pobyt w domu. Pozostałe dochody to skutek likwidacji środków specjalnych.

Na koniec roku jednostka posiada należności z tytułu dochodów budżetowych w kwocie 20 182,- zł, z tego czynsz za mieszkanie (uregulowano w styczniu 2006) w kwocie 173,- zł, pozostała kwota to brak wpłat pensjonariuszy za pobyt, sprawy skierowano do Komornika.

Tabela nr 17

## Dom Pomocy Społecznej Włóscibórz

<i>Źródło dochodów</i>	<i>Plan na 1.01.2005</i>	<i>Plan na 31.12.2005</i>	<i>Wykonanie za 2005</i>	<i>%</i>
Dochody z najmu, dzierżawy	1 800	2 124	2 123	100
Sprzedaż mienia	0	614	614	100
Wpływy z usług	621 960	789 800	789 840	100
Różne dochody	0	15 883	15 883	100
<b>Razem:</b>	<b>623 760</b>	<b>808 421</b>	<b>808 460</b>	<b>100</b>

Dom Pomocy Społecznej w 2005 roku z tytułu wynajmu mieszkań pozyskał 2 123,- zł. Niewielka kwota pozyskana była z tytułu sprzedaży złomu – 614,- zł. Wpływy z usług to głównie odpłatność mieszkańców za pobyt – stanowi 96% wpływów z usług. Pozostałe usługi 4% to wynajem środka transportu, dopłaty do wyżywienia, odpłatność za magiel, wpływy z tytułu uzyskanych dochodów z terapii zajęciowej.

Różne dochody to środki z likwidacji środka specjalnego.

Na koniec roku jednostka posiada należności z tytułu dochodów budżetowych w kwocie 6 465,- zł dotyczy opłat za pobyt. Należność została uregulowana w styczniu 2006 roku.



Tabela nr 18

## Zarząd Dróg Powiatowych

<i>Źródło dochodów</i>	<i>Plan na 1.01.2005</i>	<i>Plan na 31.12.2005</i>	<i>Wykonanie za 2005</i>	<i>%</i>
Wpływy z różnych opłat	0	230 000	216 201	94
Dochody z najmu, dzierżawy	5 000	6 173	6 173	100
Sprzedaż mienia	1 000	2 005	1 805	90
Różne dochody	0	141 652	141 652	100
<b>Razem:</b>	<b>6 000</b>	<b>379 830</b>	<b>365 831</b>	<b>96</b>

Znaczny wzrost planu dochodów spowodowany był w szczególności likwidacją środków specjalnych. Zarząd Dróg Powiatowych dochody z tytułu zajęcia pasa drogowego planował, zgodnie z ustawą o drogach, w środkach specjalnych.

W roku 2005 wydano 110 decyzji administracyjnych w związku z wykonywanymi robotami w obrębie pasa drogowego i 84 decyzje administracyjne wydane w celu ustawienia reklamy – łącznie pozyskane dochody wyniosły 193 501,- zł. Ponadto w wyniku obsługi parkingu strzeżonego przy drodze powiatowej nr 015Z na odcinku Dźwirzyno – Grzybowo pozyskano dochody w kwocie 22 700,- zł.

Dzierżawiono salę pomieszczenia jednostki – pozyskano 6 173,- zł. W wyniku sprzedaży drewna dochody wyniosły 1 805,- zł.

Różne dochody to przeniesienie środków likwidowanego środka specjalnego do budżetu.

Tabela nr 19

## Powiatowy Ośrodek Dokumentacji Geodezyjnej i Kartograficznej

<i>Źródło dochodów</i>	<i>Plan na 1.01.2005</i>	<i>Plan na 31.12.2005</i>	<i>Wykonanie za 2005</i>	<i>%</i>
Dochody z najmu, dzierżawy	3 204	3 204	2 683	84
<b>Razem:</b>	<b>3 204</b>	<b>3 204</b>	<b>2 683</b>	<b>84</b>

Jednostka pozyskiwała dochody z tytułu najmu pomieszczeń. Z uwagi na adaptację tych pomieszczeń pod potrzeby Wydziałów Starostwa jednostka utraciła powyższe źródło dochodów.

Tabela nr 20

## Starostwo Powiatowe

<i>Źródło dochodów</i>	<i>Plan na 1.01.2005</i>	<i>Plan na 31.12.2005</i>	<i>Wykonanie za 2005</i>	<i>%</i>
<b>Dział 020 Leśnictwo</b>	<b>254 600</b>	<b>261 305</b>	<b>261 305</b>	<b>100</b>
Dofinansowanie zadań własnych	254 600	261 305	261 305	100
<b>Dział 700 Gospod.mieszk.</b>	<b>1 516 000</b>	<b>2 114 537</b>	<b>2 086 902</b>	<b>99</b>
Wpływy za zarząd, użytkowanie	556 000	597 000	632 161	106
Wpływy z różnych opłat	0	20 000	20 837	104
Dochody z najmu, dzierżawy	10 000	28 000	30 149	108
Wpływy ze sprzedaży składn.maj.	950 000	1 465 000	1 398 413	95
Wpływy z usług	0	4 537	4 537	100
Pozostałe odsetki	0	0	805	0
<b>Dział 750 Administracja</b>	<b>1 465 050</b>	<b>2 493 150</b>	<b>2 420 990</b>	<b>97</b>
Opłaty komunikacyjne	1 100 000	2 000 000	2 151 900	108
Różne opłaty	0	8 100	8 145	101
Najem, dzierżawa	600	600	600	100
Odsetki	50 000	60 000	71 085	118
Spadki, darowizny	0	0	2 350	0
Różne dochody	20 000	130 000	139 705	107
Dofinansowanie inwestycji UE	294 450	294 450	47 205	16
<b>Dział 800 Oświata</b>	<b>0</b>	<b>247 949</b>	<b>242 984</b>	<b>98</b>
Pozyskane środki	0	98 819	98 819	100
Środki Leonardo da Vinci	0	149 130	144 165	97
<b>Dział 852 Pomoc społeczna</b>	<b>0</b>	<b>8 300</b>	<b>10 514</b>	<b>127</b>
Różne opłaty	0	8 300	10 514	126
<b>Dział 853 Pozost. zad.pol.sp</b>	<b>22 000</b>	<b>86 000</b>	<b>90 537</b>	<b>105</b>
Wpływy z usług PFRON	22 000	26 000	30 641	118
Wpływy z funduszy	0	60 000	59 896	99
<b>Razem:</b>	<b>3 257 650</b>	<b>5 211 241</b>	<b>5 113 232</b>	<b>98</b>

Jak wynika z powyższej tabeli Starostwo realizuje dochody własne w sześciu działach, ich źródła przedstawiają się następująco:

- Dział 020** – na podstawie składania w okresach kwartalnych, Powiat otrzymuje z Agencji Nieruchomości Rolnej środki na wypłatę ekwiwalentów dla rolników, którzy grunty rolne przeznaczają na zalesianie.
- Dział 700** – źródłami dochodów tego działu są dochody, które przysługują powiatowi z tytułu opłat za użytkowanie wieczyste, przekształcenia, dzierżawy – jest to grupa dochodów Skarbu Państwa, która jest

ewidencjonowana przez pracowników Starostwa. Ogółem z tego tytułu pozyskano 683 tys. zł. Grupą następną są dochody bezpośrednio realizowane, głównie ze sprzedaży mienia. Jak wynika z tabeli wartość sprzedaży wynosi 1 398 413,- zł, z tego sprzedaż mienia Skarbu Państwa 55 429,- zł (udział w sprzedaży mieszkań w Podczelu), pozostała kwota **1 342 984,- zł**, została pozyskana w wyniku sprzedaży:

- mieszkania w Gościnie, część mieszkań przy szkole sprzedana została w formie rat na 5 lat, w roku 2005 wpłacono 4,7 tys. zł,
- Specjalnego Ośrodka Szkolno Wychowawczego w Grzybowie – wartość sprzedaży 350 tys.zł,
- Warsztatów Szkolnych – wartość sprzedaży 500 tys.zł,
- gruntów w Ząbrowie – wartość 144 tys.zł,
- gruntów w Gościnie – wartość 340 tys.zł,
- trzy dz. gruntów pod garaże w Kołobrzegu – wartość sprzedaży 4,2 tys.zł.

Wpływy z usług w kwocie 4 537,- zł – dochody z tytułu usług w Ośrodku Kolonijno Wczasowym w Dźwirzynie.

3. **Dział 750** – realizacja dochodów Starostwa tj.:

- opłaty komunikacyjne – wpłaty za dowody rejestracyjne, tablice rejestracyjne, prawa jazdy, dane liczbowe w zakresie wydanych dokumentów przedstawia poniższa tabela

**Tabela nr 21**

**Zadania wykonywane przez Wydział Komunikacji**

<i>Rodzaj zadania</i>	<i>Wykonanie 2004</i>	<i>Wykonanie 2005</i>
Dowody rejestracyjne	6106	6104
Pozwolenia czasowe	7083	5859
Karty pojazdów	1251	2209
Zmiany w dowodach rejestracyjnych	2315	1115
Prawa jazdy	5814	4067

Jak wynika z tabeli, większość wydanych dowodów, dokumentów wydana w 2005 roku jest niższa od wydanych w analogicznym okresie roku ubiegłego.

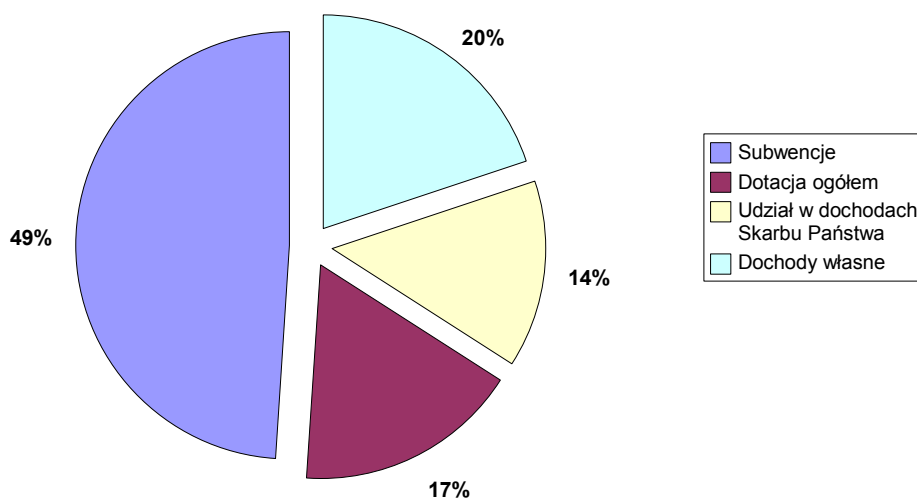
W związku z czym także dochody roku 2005 są niższe od wykonanych w 2004 roku.

- różne opłaty to dochody pozyskane z tytułu opłat za egzaminy z topografii miasta,
- najem, dzierżawa – wynajem kiosku na parterze budynku Starostwa,
- odsetki – pozyskane dochody z tytułu lokowania środków na rachunkach bankowych,
- spadki, darowizny – pozyskano od sponsorów na organizację imprezy pn. „V Powiatowe Dni Unii Europejskiej – Rok w Unii”,
- różne dochody – pozyskane w wyniku: dochodów z lat ubiegłych, za wydawanie zaświadczeń, wypisów, licencji, zezwoleń (Wydział Komunikacji), środki z likwidacji kont,
- dofinansowanie inwestycji – planowano wpływ środków w kwocie

- 294 450,- zł, z tytułu udziału środków z funduszy strukturalnych dotyczące realizacji inwestycji pn. „Regionalna Platforma Cyfrowa” zgodnie z harmonogramem, z uwagi jednak na przesunięty termin realizacji zadania, w roku 2005 wpłynęła kwota 47 205,- zł.
4. **Dział 800** – oświata – dochody wyłącznie pozyskane. Zespół Szkół Morskich pozyskał 98 819,- zł na realizację programu „PHARE” i pomoc z Ministerstwa Transportu i Budownictwa. Starostwo Pozyskało dochody na realizację programu Leonardo da Vinci.
  5. **Dział 852** – pomoc społeczna planowane dochody dotyczą podpisanych porozumień z Powiatami, których dzieci przebywają w rodzinach zastępczych w Powiecie Kołobrzeskim.
  6. **Dział 853** – pozostałe zadania polityki społecznej. Planowane dochody z tytułu usług dotyczą przysługujące dla Powiatu koszty związane z obsługą PFRON, ponadto pozyskano kwotę 59 896,- zł z Fundacji Polsko Niemieckiej z przeznaczeniem na pokrycie częściowych kosztów obchodów 60-tej Rocznicy Walk o Kołobrzeg.

Strukturę dochodów wykonanych przedstawia poniższy wykres.

### Struktura wykonanych dochodów w 2005 roku



**Dochody budżetu Powiatu Kołobrzeskiego za rok 2005 wykonano w 100,1% w stosunku do planu.**

**Dochód na jednego mieszkańca Powiatu Kołobrzeskiego (dane GUS stan na 31.12.2004 – 75915 mieszkańców) wynosił 653,16 zł w skali roku.**

**W roku 2004 dochód na mieszkańca wynosił 562,19 zł.**

**Dane w zakresie dochodów ujęte są w załącznikach od 1 do 5 do Uchwały Zarządu Powiatu.**

### III. WYDATKI BUDŻETU

Rada Powiatu uchwalając budżet na 2005 rok przyjęła zakres wydatków w szczególności określonej w ustawie o finansach publicznych w podziale na: wydatki majątkowe i bieżące. Z kolei bieżące w dalszym podziale na: wynagrodzenia i pochodne, dotacje dla jednostek, dług publiczny. W ciągu roku budżet po stronie wydatków uległ zmianie – zwiększył się o kwotę 3 571 782,- zł.

Zmiany w planie według kierunków wydatkowania przedstawia tabela nr 22.

**Tabela nr 22**

#### **Zmiany w planie budżetu – strona wydatków w roku 2005**

<i>Rodzaj wydatków</i>	<i>Plan na 1.01.2005</i>	<i>Plan na 31.12.2005</i>	<i>Zmiana + -</i>
Inwestycje	7 407 300	1 509 948	-5 897 352
Wynagrodzenia i pochodne	28 199 957	27 787 453	-412 504
Dotacje dla jednostek	1 729 075	3 829 813	+2 100 738
Pozostałe wydatki bieżące	12 359 485	20 140 385	+7 780 900
<b>Ogółem:</b>	<b>49 695 817</b>	<b>53 267 599</b>	<b>+3 571 782</b>

Na podstawie przyjętego budżetu przez Radę Powiatu na 2005 rok – Zarząd Powiatu Uchwałą Nr 176/2005 z dnia 14 stycznia 2005 roku dokonał szczegółowego podziału budżetu według jednostek i według pełnej klasyfikacji budżetowej czyli: dział, rozdział, paragraf.

W ciągu roku zarówno Rada Powiatu jak i Zarząd Powiatu dokonywał zmian po stronie wydatków.

Po dokonanych zmianach wykonanie wydatków, budżetu Powiatu przedstawia się następująco. Dla celów porównawczych w tabeli ujęto także wykonanie za rok 2004.

**Wykonanie wydatków za rok 2005  
według głównych kierunków wydatkowania**

Rodzaje wydatków	Wykonanie za 2004 rok	Plan po zmianach 2005 rok	Wykonanie za 2005 rok	Wskaźniki	
				4:3	4:2
1	2	3	4	5	6
Wydatki na inwestycje	1 429 668	1 509 948	1 405 532	93	98
Wynagrodzenia i pochodne	25 650 833	27 787 453	27 720 680	100	108
Dotacje dla jednostek	1 990 577	3 829 813	3 821 097	100	192
Pozostałe wydatki	14 946 359	20 140 385	19 166 815	95	128
<b>Ogółem:</b>	<b>44 017 437</b>	<b>53 267 599</b>	<b>52 114 124</b>	<b>97,8</b>	<b>118</b>

Wykonanie wydatków w roku 2005 przebiegało prawidłowo. W porównaniu do roku 2004, wydatki uległy zwiększeniu o 8 096 687,- zł.

Przyczyny wzrostu przedstawiają się następująco:

- Wynagrodzenia i pochodne – wprowadzono wzrost wynagrodzeń o 3% tj. o wskaźnik określony w ustawie budżetowej na 2005 rok. Wyjątek stanowią wynagrodzenia w oświacie, gdzie wskaźnik ten znacznie przekroczył 3% z uwagi na specyficzny sposób naliczania wynagrodzeń określony w odrębnych przepisach. Ponadto w przypadku pracowników Starostwa wskaźnik wynagrodzeń (za zgodą Rady Powiatu) wyniósł średnio 10%. Od 2005 roku składnikiem wynagrodzeń są także umowy zlecenia, które w latach poprzednich ewidencjonowane były w pozostałych wydatkach bieżących.
- Dotacje dla jednostek – wzrost spowodowany zwiększoną ilością podmiotów, które otrzymywały dotacje, chodzi o udzielanie pomocy finansowej dla samorządów.
- Pozostałe wydatki – zwiększenie dotyczy kontynuacji prowadzonych remontów w jednostkach oświatowych. Prowadzono także remonty w innych jednostkach organizacyjnych Powiatu, szczególnie w dalszej części informacji.

Wykonanie wydatków według kierunków w roku 2005 kształtowało się na poziomie 97,8% planowanych w budżecie, ich wykonanie przedstawiono poniżej.

### **Wydatki na inwestycje**

Plan na rok 2005 wynosił **7 407 300,- zł**, z tego zakupy inwestycyjne 40 000,- zł, inwestycje drogowe 6 974 700,- zł oraz inwestycja pn. "Infrastruktura Społeczeństwa Informacyjnego" 392 600,- zł.

#### *Zakupy inwestycyjne*

Plan w kwocie 40 000,- zł został wykorzystany w 100%. Zakupiono zamiatarkę oraz pług śnieżny.

W wyniku wprowadzonych zmian dodatkowo wykorzystano środki na zakupy inwestycyjne w kwocie 243 886,- zł. Zakupy te wystąpiły w jednostkach:

- Powiatowy Ośrodek Dokumentacji Geodezyjnej i Kartograficznej –

- 6 500,- zł, przyznano dotację z budżetu Wojewody Zachodniopomorskiego, zakupiono kopiarzkę cyfrową RICOH.
- Starostwo Powiatowe – plan po zmianach 79 600,- zł, wykorzystano 33 963,- zł, zakupiono centralę telefoniczną do obsługi dwóch Wydziałów Starostwa w budynku przy ul. Gryfitów, koszt 4 563,- zł; zakupiono samochód służbowy DACIA LOGAN, koszt 29 400,- zł.
  - Komenda Powiatowa PSP – w ramach przyznanej dotacji z budżetu Województwa w kwocie 28 000,- zł, wykorzystano na zakup rejestratora telefonicznego do obsługi tel. Nr 112, koszt 23 000,- zł oraz na zakup zestawu komputerowego do kancelarii tajnej.
  - W ramach pomocy finansowej udzielonej dla Gminy Gościno – przekazano 10 000,- zł na dofinansowanie zakupu samochodu strażackiego.
  - W ramach pomocy finansowej udzielonej dla Komendy Wojewódzkiej Policji, przekazano 30 000,- zł na dofinansowanie zakupu 7 samochodów dla Komendy Powiatowej Policji w Kołobrzegu.
  - Złożono wnioski do Państwowego Funduszu Osób Niepełnosprawnych Zarząd w Szczecinie na zakup autobusu do przewozu dzieci niepełnosprawnych. W umowie zawartej z Powiatem określono wkład własny w 25% wartości pojazdu. Autobus zakupiono za kwotę 278 526,- zł, z czego wkład Powiatu wyniósł 69 555,- zł. Autobus przekazano do Specjalnego Ośrodka Szkolno Wychowawczego.
  - Zespół Szkół Ogólnokształcących im. M. Kopernika otrzymał z subwencji kwotę 5 950,- zł i zakupił projektor multimedialny.
  - Zespół Szkół Morskich – w wyniku pozyskanych środków na realizację programu „Żeglowność jest koniecznością”. Program dotyczył modernizacji bazy dydaktycznej dla celów kształcenia i podnoszenia kwalifikacji zawodowej nawigatorów. Otrzymane środki w kwocie 34 168,- zł przeznaczono na zakup sprzętu komputerowego wraz z oprogramowaniem.
  - Udzielono pomocy finansowej dla Stowarzyszenia Użytkowników Psychiatrycznej Opieki Zdrowotnej ich Rodzin i Przyjaciół „FENIKS” w kwocie 25 750,- zł na zakup busa do przewozu osób. Koszt ogólny wyniósł 103 000,- zł. Różnica została pokryta ze środków PFRON.

### *Inwestycje drogowe*

W roku 2005 złożono wnioski o dofinansowanie inwestycji drogowych i tak:

1. Do Marszałka Województwa Zachodniopomorskiego na dofinansowanie w 50% do przebudowy ul. Wylotowej i ul. Zachodniej. Inwestycje miały być dofinansowane z Funduszu Ochrony Gruntów Rolnych. Z uwagi jednak na brak środków, inwestycja nie została zaakceptowana, w związku z czym została zdjęta z realizacji w roku 2005 (kwota 1 000 000,- zł).
2. Do Ministra Infrastruktury na wykonanie II etapu modernizacji drogi powiatowej Charzyno – Rościęcino. W ramach tej inwestycji: ułożono nową nawierzchnię bitumiczną, warstwą wiążącą z masy asfaltowej grubości 4 cm, warstwą ścieralną grubości 3 cm. Wbudowano nowe krawężniki drogowe, obrzeża oraz ułożono chodnik z kostki betonowej o szerokości 1-2,5 m, wykonano zjazdy do zabudowań. Zakres tej inwestycji obejmował także wykonanie: nowych studzienek, wpustów kanalizacji deszczowej, przykanalików oraz części kolektora głównego. Przebudowano także 2 skrzyżowania z drogami powiatowymi w kierunku na Ząbrowo i na Niemierze. Inwestycja obejmowała odcinek 2+956 km do 3+892 km w miejscowości Charzyno. Nakład na inwestycję wynosił 874 380,- zł.
3. Do Urzędu Marszałkowskiego o dofinansowanie z funduszy unijnych

w ramach programu ZPORR na drogę powiatową Kukinia-Dygowo. Wartość inwestycji 2 927 800,- zł. Wniosek nie przeszedł pierwszego etapu kwalifikacji przez Panel Ekspertów, w związku z czym inwestycja została zdjęta z realizacji w roku 2005.

4. Do Urzędu Marszałkowskiego o dofinansowanie z funduszy unijnych w ramach programu ZPORR na przebudowę ul. Fredry i ul. Kasprowicza w Kołobrzegu. W obu przypadkach wnioski zostały zaopiniowane pozytywnie przez Panel Ekspertów, a następnie przez Komitet Sterujący i zakwalifikowane do udzielenia dofinansowania ze środków Unii Europejskiej. W miesiącu wrześniu Powiat podpisał umowy z Wojewodą Zachodniopomorskim w sprawie dofinansowania tych inwestycji. Zarząd Dróg Powiatowych przystąpił do uruchomienia procedury przetargowej. Termin rozstrzygnięcia przetargu ustalono na 30 grudnia 2005 roku. Inwestycje te będą realizowane w roku 2006.

Zarząd Powiatu posiadając umowy o dofinansowanie inwestycji ze środków UE, złożył wnioski do Banku Gospodarstwa Krajowego w Szczecinie o prefinansowanie tych inwestycji. Prefinansowanie polega na zabezpieczeniu środków na inwestycje w 75%, a więc w wysokości udziału UE. Finansowanie następować będzie po odpowiednim udokumentowaniu realizowanej inwestycji, czyli złożeniu faktur i przekazaniu wkładu własnego. Bank na tej podstawie będzie bezpośrednio realizował zapłaty faktur. Taki sposób finansowania inwestycji dla Powiatu jest korzystny z dwóch przyczyn. Po pierwsze nie ciąży już na Powiecie konieczność wygosparowania 75% środków z budżetu na zapłatę inwestycji. Po drugie Bank Gospodarstwa Krajowego jest jedynym w Polsce bankiem udzielającym pożyczek na korzystnych warunkach.

Wnioski o prefinansowanie zostały pozytywnie zaopiniowane przez Ministerstwo Gospodarki i Pracy, a w miesiącu styczniu podpisano umowy z bankiem na każdą inwestycję oddzielnie. Każda inwestycja obecnie posiada po trzy rachunki bankowe tj. rachunek środków własnych, rachunek kosztów, rachunek pożyczki.

### *Infrastruktura Społeczeństwa Informacyjnego*

Inwestycja współfinansowana ze środków Unii Europejskiej w ramach realizacji projektu wynikający z działania 1.5. ZPORR. Generalnym celem realizacji tego programu jest przygotowanie organizacyjno-techniczne regiony do realizacji długotrwałego procesu budowy społeczeństwa informacyjnego i wyrównanie dysproporcji w zakresie dostępu i wykorzystania Internetu, dla szybszego i sprawniejszego zarządzania regionem.

Programem objętych jest 7 jednostek organizacyjnych Powiatu Kołobrzесьkiego.

Zgodnie z harmonogramem rzeczowo – finansowym w roku 2005 zakupiono i zainstalowano: 5 serwerów, 38 stacji roboczych, 43 monitory, 8 drukarek, oprogramowanie – Elektroniczny Obieg Dokumentów – FINN 8SQL.

Zrealizowano I i II etap instalacji okablowania strukturalnego. W ramach przygotowania pracowników do obsługi nowego systemu, przeprowadzono szkolenia stanowiskowe. Realizacja usług internetowych polegała m.in. na uruchomieniu i utrzymaniu BIP. Zakupiony sprzęt został oznakowany logo Unii Europejskiej.

Plan wydatków na zakupy inwestycyjne wynosił 392 600,- zł i uległ zmniejszeniu do kwoty 304 800,- zł. Wykorzystano 247 266,- zł



## **Dotacje dla jednostek**

Wykaz jednostek korzystających a dotacji przedstawia tabela nr 24

**Tabela nr 24**

### **Wykaz jednostek otrzymujących dotacje z Powiatu w roku 2005**

<i>Nazwa podmiotu otrzymującego dotację</i>	<i>Wykonanie za 2004 rok</i>	<i>Wykonanie za 2005 rok</i>	<i>Wskaźnik</i>
Fundacja Bezpieczny Powiat	14 500	10 000	69
Społeczna Straż Rybacka	500	0	0
Polski Czerwony Krzyż	2 500	9 000	360
Stowarzyszenie Użytkowników Psychiatrycznej Opieki Zdrowotnej ich Rodzin i Przyjaciół „FENIKS”	247 000	242 000	98
	2 500	5 000	200
	0	25 750	0
Polski Związek Niewidomych	1 000	0	0
Stowarzyszenie Amazonek	1 000	1 000	100
Kołobrzeska Fundacja Zdrowia	50 000	0	0
Towarzystwo Przyjaciół Dzieci	110 280	0	0
Rada Współpracy Organizacji Kombatanckich	10 000	0	0
Stowarzyszenie na Rzecz Pomocy Ludziom Starym, Niepełnosprawnym i Potrzebującym Opieki „SENIOR”	5 000	15 000	300
	0	12 000	0
Stowarzyszenie Aktywizacji Społeczno Gospodarczej	15 000	15 000	100
Dom pomocy Społecznej Kołobrzeg	203 265	210 336	103
OPP UKS Powiat Kołobrzeski	60 000	50 000	83
<b>Razem instytucje pożytku publicznego</b>	<b>722 545</b>	<b>595 086</b>	<b>82</b>
Komenda Wojewódzka Policji	0	30 000	0
Prywatne LO dla Dorosłych	137 159	96 838	71
II Prywatne Liceum dla Dorosłych	132 726	134 634	101
Społeczne Liceum Ogólnokszt.	179 155	146 268	82
Prywatna Policealna Szk.dla Dor.	63 540	71 376	112
Warsztaty szkolne	30 479	0	0
Muzeum Oręża Polskiego	699 400	685 700	98

<i>Nazwa podmiotu otrzymującego dotacje</i>	<i>Wykonanie za 2004 rok</i>	<i>Wykonanie za 2005 rok</i>	<i>Wskaźnik</i>
Urząd Gminy Gościno	0	10 000	0
Urząd Gminy Dygowo	0	30 000	0
Urząd Gminy Siemyśl	0	30 000	0
Urząd Marszałkowski	0	1 100 000	0
Starostwo Powiatowe Gryfice	35 573	0	0
Powiat Koszaliński	0	436 874	0
Powiat Słowieński	0	276 597	0
Powiat Białogardzki	0	60 487	0
Powiat Świecki	0	43 492	0
Powiat Świdwiński	0	60 326	0
Powiat Policki	0	22 886	0
Powiat Świebodziński	0	20 851	0
Powiat Kamieński	0	35 432	0
<b>Razem pozostałe podmioty</b>	<b>1 278 032</b>	<b>3 291 761</b>	<b>258</b>
<b>Ogółem udzielone dotacje</b>	<b>2 000 577</b>	<b>3 886 847</b>	<b>194</b>

Dotacje na wykonywanie zadań z Powiatu Kołobrzeskiego przyznawano w podziale na dwie grupy.

Pierwsza z nich dotyczyła zadań powiatowych wykonywanych przez instytucje pożytku publicznego. Przyznawanie dotacji w tym przypadku było poprzedzone ogłoszeniem konkursów na zadania i wyłonieniem instytucji. Konkursy ogłaszano na wykonywanie zadań z zakresu: promocji zdrowia, opieki społecznej, bezpieczeństwa publicznego i sportu.

Zadania w tych dziedzinach w roku 2005 realizowały:

1. **Fundacja Bezpieczny Powiat** – zadanie dotowane – wsparcie działalności edukacyjno - wychowawczej z zakresu profilaktyki bezpieczeństwa i porządku publicznego prowadzone w szkołach Powiatu Kołobrzeskiego.
2. **Polski Czerwony Krzyż** – realizacja programów edukacyjnych w zakresie promocji zdrowia.
3. **Stowarzyszenie Użytkowników Psychiatrycznej Opieki Zdrowotnej ich Rodzin i Przyjaciół „FENIKS”** realizuje dwa zadania. Wspieranie Klubu Pacjenta dla osób chorych psychicznie i uzależnionych od substancji psychoaktywnych to **działanie pierwsze** – dotacja w kwocie 5 000,- zł. Klub prowadzi terapię grupową i indywidualną dla osób z problemem uzależnień, chorych psychicznie. Pomoc obejmuje również członków rodzin. Dzięki udzielonej dotacji stworzona została możliwość bezpośredniego kontaktu z pacjentem w jego miejscu zamieszkania. Konsultacje odbywały się w gminach: Ustronie Morskie, Dygowo, Rymań, Gościno, Siemyśl. Zadanie drugie to prowadzenie Powiatowego Ośrodka Wsparcia dla osób z zaburzeniami psychicznymi. Jest to zadanie zlecone z zakresu administracji rządowej – przyznana dotacja 242 000,- zł. Funkcjonowanie

Ośrodka jest kontynuacją programu i działań merytorycznych od listopada 2003 roku. Decyzjami administracyjnymi Powiatowego Centrum Pomocy Rodzinie przyjęto do Ośrodka 30 osób z orzeczoną stopniem niepełnosprawności z terenu Powiatu Kołobrzeskiego. Kontynuowano działania:

- w zakresie udzielania pomocy i wsparcia osobom chorym psychicznie, prowadzono terapie indywidualne i grupowe, konsultacje psychiatryczne, poradnictwo, pomoc w załatwianiu spraw urzędowych,
- w zakresie zapobiegania społecznemu procesowi stygmatyzacji, prowadzono zajęcia integracyjne, kulturalne, oświatowe, rekreacyjne,
- w zakresie przeciwdziałania ostrym kryzysom psychicznym, prowadzono konsultacje, terapie indywidualne, treningi relaksacyjne, interwencje kryzysowe w środowisku pacjenta,
- w zakresie edukacji osób chorych psychicznie, organizowano grupy psychoedukacyjne, terapie grupowe dla rodzin, poradnictwo w zakresie zdrowego żywienia,
- w zakresie przywracania umiejętności niezbędnych do samodzielnego aktywnego życia prowadzono – terapię zajęciową, treningi umiejętności życiowych, zajęcia rehabilitacyjne, wyjścia na basen, spotkania integracyjne, gry towarzyskie.

Rezultatem tych działań jest zwiększenie zainteresowań, samodzielności i aktywności osób z zaburzeniami psychicznymi. Ponadto chory jest bardziej aktywny i ma zwiększone poczucie własnej wartości.

W wyniku złożonego wniosku do PFRON o dofinansowanie zakupu BUS-a Powiat otrzymał dotację, w kwocie 77 250,- zł. Dokonano zakupu środka transportu – koszt 103 000,- zł, z przeznaczeniem dla Stowarzyszenia. Kwotę 25 750,- zł zabezpieczono ze środków Powiatu.

4. **Stowarzyszenie Amazonek** – dotację w kwocie 1 000,- zł, przeznaczono na prowadzenie programu edukacyjnego pn. "Nauka samobadania piersi" w szkołach ponadgimnazjalnych.
5. **Stowarzyszenie na Rzecz Pomocy Ludziom Starym Niepełnosprawnym i Potrzebującym Opieki „SENIOR”** - dotacja z Powiatu 15 000,- zł oraz dotacja Wojewody Zachodniopomorskiego w kwocie 12 000,- zł. Stowarzyszenie prowadzi Ośrodek Interwencji Kryzysowej. Dotacje przeznaczone były na:
  - udzielanie porad psychologa, prawnika, psychiatry – łącznie 177 porad w tym telefonicznych 61,
  - terapię indywidualną dla 6 osób,
  - psycholog uczestniczył w 3 rozprawach sądowych,
  - upowszechniano usługi świadczone przez Stowarzyszenie wydając informator w nakładzie 500 egzemplarzy,
  - z dotacji Wojewody doposażono Ośrodek w: zestaw komputerowy, pościel, robot kuchenny, koce.Z kompleksowej opieki świadczonej w hostelu skorzystały 4 osoby dowieszone przez Policję – czas pobytu 1 doba. Ponadto matka z 4 dziećmi dowieszone przez MOPS Połczyn Zdrój – czas pobytu 12.12.-31.12.2005. Wszystkie osoby oprócz wyżywienia i noclegu korzystały z usług psychologa i terapeuty.  
Rezultatem podejmowanych działań przez Ośrodek było zapewnienie możliwości skorzystania z pomocy specjalistów w warunkach odizolowania od osób, które są sprawcami przemocy w rodzinie.
6. **Stowarzyszenie Aktywizacji Społeczno-Gospodarczej** prowadzi

Powiatowy Ośrodek Wspierania Przedsiębiorczości. Praca POWP skupiła się przede wszystkim na prowadzeniu punktu konsultacyjno – doradczego dla prowadzących działalność gospodarczą lub zamierzających taką działalność rozpocząć. Udzielano informacji dotyczących formalności przy zakładaniu firm. Pomagano wypełniać wnioski o dotację, ponadto konstruować biznesplany. Stowarzyszenie wydało informator promujący potencjał gospodarczy Powiatu Kołobrzeskiego.

W ciągu całego roku 2005 udzielono ponad 500 porad telefonicznych dotyczących prowadzenia działalności gospodarczej. Odkonano blisko 300 indywidualnych spotkań bezpośrednich z przedsiębiorcami, potencjalnymi przedsiębiorcami oraz osobami bezrobotnymi zainteresowanymi podjęciem działalności. Konsultacje dotyczyły m.in. uzyskania środków pomocowych Unii Europejskiej. W Gminnych Centrach Aktywności przeszkolono 14 osób z zakresu pomocy osobom poszukującym możliwości prowadzenia własnej działalności gospodarczej.

7. **Polskie Stowarzyszenie Na Rzecz Osób z Upośledzeniem Umysłowym Koło w Kołobrzegu** – prowadzi Dom Pomocy Społecznej. W Domu przebywa 14 pensjonariuszy. Stowarzyszenie otrzymało dotację w wysokości 1 252,- zł miesięcznie na 1 pensjonariusza. Łączny koszt funkcjonowania Domu zamyka się w kwocie 289 886,- zł, w tym: przyznana dotacja z Powiatu 210 336,- zł i dochody własne 79 550,- zł.
8. **OPP UKS Powiat Kołobrzeski**, wykonuje zadanie z zakresu upowszechniania sportu. W okresie od stycznia do grudnia 2005 roku odbywały się regularne treningi sportowe w piłce siatkowej, zachęcające do aktywnego spędzenia czasu wolnego. Uczestnicy brali udział w rozgrywkach sportowych w ramach mistrzostw województwa piłki siatkowej oraz w wielu turniejach okolicznościowych. W zajęciach uczestniczyły dzieci i młodzież z miasta i gmin Powiatu Kołobrzeskiego. Łącznie 165 uczestników, w tym z terenów wiejskich 100 osób, z miasta 65 osób. Zajęcia odbywały się w gminach: Siemysł, Ustronie Morskie, Dygowo, Gościno, Kołobrzeg. Wymiernym rezultatem wykonywanego zadania jest zwiększająca się co roku liczba uczestników. Ponadto dzieci podnosiły swój poziom sportowy, przekonały się do aktywnego wypoczynku po zajęciach lekcyjnych oraz do uprawiania wybranej dyscypliny sportu.

Druga grupa dotacji to głównie: dofinansowanie dla szkół niepublicznych oraz pokrycie kosztów pobytu dzieci w Domach Dziecka.

W roku 2005 z tej grupy dotacji korzystały:

1. Komenda Wojewódzka Policji – przyznano dotację w kwocie 30 000,- zł na dofinansowanie zakupu 7 samochodów dla Komendy Powiatowej Policji w Kołobrzegu.
2. Urząd Gminy w Dygowie – udzielono pomocy finansowej w kwocie 30 000,- zł, na dofinansowanie wykonania adaptacji obiektu w Piotrowicach na „Wielofunkcyjne Centrum Wsparcia”.
3. Urząd Gminy w Gościnie – udzielono pomocy finansowej w kwocie 10 000,- zł, z przeznaczeniem na dofinansowanie zakupu samochodu strażackiego.
4. Urząd Marszałkowski – udzielono pomocy finansowej w kwocie 1 100 000,- zł, z przeznaczeniem na częściowe sfinansowanie ujemnego wyniku finansowego Samodzielnego Publicznego Zespołu Opieki Zdrowotnej w Kołobrzegu.

5. Urząd Gminy w Siemysłu – udzielono pomoc finansową w kwocie 30 000,- zł, na dofinansowanie zadania w zakresie prowadzenia świetlic resocjalizacyjnych.
6. Szkoły niepubliczne – trzy szkoły niepubliczne posiadające uprawnienia szkoły publicznej, ale w których nie jest realizowany obowiązek szkolny otrzymują dotację do 50% kosztów utrzymania ucznia w szkole publicznej. Szkoły niepubliczne rozliczają się z dotacji w okresach miesięcznych, podając jednocześnie ilość uczniów korzystających z nauki. W wyniku zmniejszenia ilości uczniów uległa zmniejszeniu także dotacja w łącznej kwocie 78 939,- zł. Środki te przeznaczono na finansowanie zadań szkół publicznych.  
Społeczne Liceum Ogólnokształcące jest szkołą niepubliczną realizującą obowiązek szkolny, stąd dotacja na ucznia wynosi 100% kosztów utrzymania ucznia w szkole publicznej. Dotacja uległa zmniejszeniu o 2 600,- zł.
7. Muzeum Oręża polskiego – otrzymało łączną dotację w kwocie 685 700,- zł, w tym w wyniku zawartych porozumień z Ministerstwem Kultury i Ochrony Dziedzictwa Narodowego 75 000,- zł. W ramach tych dotacji wyremontowano sprzęt na wystawie plenerowej (czołg i 2 armaty) oraz wykonano częściowo remont dachu. Pozostała dotacja w kwocie 610 700,- zł, której źródłem były dochody Powiatu wykorzystano na bieżące funkcjonowanie instytucji kultury. Przeciętne zatrudnienie w Muzeum Oręża Polskiego wynosiło 24 etaty.
8. Powiat Kołobrzeski nie posiada w swojej strukturze organizacyjnej Domu Dziecka, dlatego też korzysta z Domów Dziecka w innych Powiatach. Zawarto łącznie 8 porozumień o umieszczenie dzieci w tych domach. Każdy z Powiatów obciąża za pobyt dzieci na podstawie wyliczenia kosztów utrzymania na swoim terenie. Średnio miesięcznie w placówkach opiekuńczych przebywało 35 dzieci. W poszczególnych Powiatach przedstawia się następująco:
  - Powiat Koszaliński – średnio 14 dzieci, najwięcej w miesiącu czerwcu 19, najmniej w grudniu 9 dzieci,
  - Powiat Sławieński – średnio 10 dzieci, najwięcej w miesiącu marcu 17, najmniej w grudniu 4 dzieci,
  - Powiat Białogardzki – średnio 2 dzieci,
  - Powiat Świecki – średnio 2 dzieci,
  - Powiat Policki – średnio 1 dziecko,
  - Powiat Świebodziński – średnio 1 dziecko,
  - Powiat Kamieński – średnio 2 dzieci.W roku 2004 Domy Dziecka otrzymywały dotację na ich funkcjonowanie. Z dniem 1 stycznia 2005 dotacja została zniesiona, a koszty funkcjonowania Domu pokrywają Powiaty, z których dzieci są umieszczone w tych Domach.

### **Wynagrodzenia i pochodne**

Plan wydatków na wynagrodzenia i pochodne wynosił 28 199 957,- zł. Obejmował składniki: wynagrodzenia osobowe, wynagrodzenia bezosobowe (zlecenia), odprawy emerytalne, nagrody jubileuszowe, składki ZUS, składki na Fundusz Pracy oraz składki na PFRON.

W wyniku zmniejszenia subwencji oświatowej o ponad 1 mln zł, zmniejszono m.in. plan wydatków w pozycji Składki ZUS o 25% tj, o kwotę 591 121,- zł.

W ciągu roku jednostki organizacyjne Powiatu dokonywały zmiany we wszystkich rodzajach wydatków, także w wydatkach na wynagrodzenia i pochodne. Skutkiem czego na 31.12.2005 roku ostateczny plan wynagrodzeń kształtował się w kwocie 27 787 453,- zł i uległ zmniejszeniu o 412 504,- zł. Zmiany tylko w pozycji wynagrodzenia osobowe będą przedstawione w dalszej części niniejszej informacji.

Na dzień 31.12.2005 roku stan zatrudnienia w jednostkach Powiatu Kołobrzeskiego (po wyłączeniu Komendy Powiatowej PSP i Nadzoru Budowlanego) wynosił łącznie **794,32 et**, w tym pracownicy jednostek i placówek świetlic 565,17 etatów.

### **Pozostałe wydatki bieżące**

Wydatki te obejmują w szczególności: dodatkowe wynagrodzenia roczne tzw. „13”, koszty mediów komunalnych, opłaty internetowe i informatyczne, remonty, delegacje, ubezpieczenia.

Wydatki bieżące w stosunku do planu na dzień 1.01.2005 uległy zwiększeniu o kwotę 7 780 900,- zł, głównie w wyniku przeniesienia środków z inwestycji na remonty kapitalne.

### **Realizacja wydatków w jednostkach organizacyjnych Powiatu Kołobrzeskiego**

Na podstawie przyjętego budżetu przez Radę Powiatu – Zarząd Powiatu Uchwałą Nr 176/2005 z dnia 14 stycznia 2005 roku dokonał szczegółowego podziału środków według jednostek i według pełnej klasyfikacji budżetowej tj.: dział, rozdział, paragraf.

Omawiając wykonanie budżetu przez jednostki organizacyjne Powiatu Kołobrzeskiego przyjęto podział tych wydatków na: wynagrodzenia i pochodne, świadczenia socjalne, doksztalcanie (dotyczy jednostek oświatowych), remonty, inwestycje, stypendia i pozostałe.

Realizacja budżetu po stronie wydatków przedstawia się następująco:

## Realizacja budżetu po stronie wydatków według jednostek

<i>Nazwa jednostki</i>	<i>Wykonanie za 2004 rok</i>	<i>Plan na 31.12.2005</i>	<i>Wykonanie za 2005</i>	<i>%</i>	<i>Wsk. 4:2</i>
<b>1</b>	<b>2</b>	<b>3</b>	<b>4</b>	<b>5</b>	<b>6</b>
Ognisko Pracy Pozaszkolnej	364 573	395 310	395 303	100	108,4
Zespół Szkół Morskich	4 000 246	4 882 007	4 875 681	99,9	121,9
Zespół Szkół Ekonomiczno Hotelarskich	3 524 829	5 006 203	4 976 235	99,4	141,2
Zespół Szkół Gospodarki Żywnościowej	2 402 999	3 714 646	3 693 088	99,4	153,7
Zespół Szkół Ogólnokształc. im. M. Kopernika	2 868 482	3 178 357	3 177 405	100	110,8
Poradnia Psychologiczno Pedagogiczna	615 142	673 325	672 533	99,9	109,3
Specjalny Ośrodek Szkolno Wychowawczy Kołobrzeg	1 558 527	1 907 582	1 906 740	100	122,3
Specjalny Ośrodek Szkolno Wychowawczy Grzybowo	860 312	0	0	0	0
Centrum Kształcenia Praktycznego	986 933	779 430	779 430	100	78,9
Zespół Szkół Mechanicznych	2 385 144	3 224 438	3 217 942	99,8	134,9
Zespół Szkół im. H.Sienkiewicza	3 216 335	3 978 918	3 959 587	99,5	123,1
Kołobrzeskie Centrum Hotelarstwa i Turystyki	827 147	594 302	592 904	99,8	71,7
Szkolne Schronisko Młodzieżowe	5 000	5 148	5 148	100	103,0
<b>Razem jednostki i placówki oświatowe</b>	<b>23 615 669</b>	<b>28 339 666</b>	<b>28 251 996</b>	<b>99,7</b>	<b>119,6</b>
Powiatowy Ośrodek Dokumentacji Geod.i Kartogr.	501 618	463 149	462 629	99,9	92,2
Komenda Powiatowa PSP	2 574 279	2 639 274	2 639 114	100	102,5
Dom Pomocy Społecznej Gościno	1 220 460	1 430 194	1 393 979	97,5	114,2
Dom Pomocy Społecznej Włocibórz	2 594 055	2 584 286	2 581 373	99,9	99,5
Zarząd Dróg Powiatowych	3 054 387	3 239 245	3 225 246	99,6	105,6
Powiatowe Centrum Pomocy Rodzinie	1 344 419	2 409 162	2 399 270	99,6	178,5
Powiatowy Urząd Pracy	1 939 228	2 062 554	1 981 554	96,1	102,2
Nadzór Budowlany	69 765	157 000	157 000	100	225

<i>Nazwa jednostki</i>	<i>Wykonanie za 2004 rok</i>	<i>Plan na 31.12.2005</i>	<i>Wykonanie za 2005</i>	<i>%</i>	<i>Wsk. 4:2</i>
Starostwo Powiatowe	7 103 557	9 943 069	9 021 963	90,7	127,0
<b>Razem pozostałe jednostki</b>	<b>20 401 768</b>	<b>24 927 933</b>	<b>23 862 128</b>	<b>95,7</b>	<b>117,0</b>
<b>OGÓŁEM WYDATKI</b>	<b>44 017 437</b>	<b>53 267 599</b>	<b>52 114 124</b>	<b>97,8</b>	<b>118,4</b>

Jak wynika z powyższej tabeli zrealizowane wydatki w roku 2005 były wyższe od roku 2004 o 8 099 687,- zł, tj. o 18,4%, z tego na jednostki i placówki oświatowe przypadało 4 636 327,- zł.

### **III.1. Wykorzystanie środków przez jednostki i placówki oświatowe**

Tabela nr 26

#### **Ognisko Pracy Pozaszkolnej**

<i>Główne kierunki wydatków</i>	<i>Plan na 1.01.2005</i>	<i>Plan na 31.12.2005</i>	<i>Wykonanie 2005</i>	<i>%</i>	<i>Struk. wyd.</i>
-wynagrodzenia i pochodne	323 061	305 510	305 509	100	77,3
-świadczenia socjalne	18 451	19 427	19 427	100	4,9
-remonty	0	1 200	1 200	100	0,3
-doksztalcanie	0	2 103	2 103	100	0,5
-pozostałe wydatki	44 038	67 070	67 064	100	17,0
<b>Ogółem:</b>	<b>385 550</b>	<b>395 310</b>	<b>395 303</b>	<b>100</b>	<b>100</b>

Zatrudnienie w OPP – 8,8 et. na stanowiskach pedagogicznych (średnie wynagrodzenie 1 981,- zł) oraz 2,38 et. na stanowiskach administracyjno – obsługowych (średnie wynagrodzenie 1 962,- zł).

Świadczenia socjalne wykorzystano na: bony towarowe dla pracowników, wypłaty gotówkowe „wczasy pod gruszą”, wypłaty świadczeń urlopowych, zorganizowano spotkanie z okazji „Dnia Edukacji”, udzielono 3 pożyczki mieszkaniowe, wypłacono 1 zapomogę losową.

W ramach środków na doksztalcanie sfinansowano szkolenie 1 nauczyciela pn. „Fundusze strukturalne dla placówek edukacyjnych”, ponadto sfinansowano warsztaty szkoleniowe dla nauczycieli OPP, pn. „Rola Placówki Wychowania Pozaszkolnego”.

W 2005 Ognisko Pracy Pozaszkolnej organizowało wiele konkursów, przeglądów, występów o zasięgu miejskim, powiatowym i ogólnopolskim. Dzieci i młodzież aktywnie uczestniczyła w zajęciach sportowych, muzycznych, plastycznych, artystycznych. Liczba wychowanków uczestniczących w zajęciach wynosiła 420 osób.



## Zespół Szkół Morskich

<i>Główne kierunki wydatków</i>	<i>Plan na 1.01.2005</i>	<i>Plan na 31.12.2005</i>	<i>Wykonanie 2005</i>	<i>%</i>	<i>Struk. wyd.</i>
-wynagrodzenia i pochodne	2 994 654	2 910 821	2 908 758	99,9	59,7
-świadczenia socjalne	155 075	163 595	163 595	100	3,3
-remonty	46 838	676 984	676 984	100	13,9
-inwestycje	0	34 168	34 168	100	0,7
-doksztalcanie	0	19 759	19 759	100	0,4
-stypendia	0	219 090	215 599	98,4	4,4
-pozostałe wydatki	402 316	857 590	856 818	99,9	17,6
<b>Ogółem:</b>	<b>3 598 883</b>	<b>4 882 007</b>	<b>4 875 681</b>	<b>99,9</b>	<b>100</b>

Zatrudnienie: 80,15 et. na stanowiskach pedagogicznych (średnie wynagrodzenie 2 278,- zł) oraz 22,28 et. na stanowiskach administracyjno-usługowych (średnie wynagrodzenie 1 922,- zł).  
Liczba uczniów na 1.01.2005 wynosiła 716, uległa zmniejszeniu do 670 uczniów na koniec roku.

Świadczenia socjalne wykorzystano na: udzieleniu 19 pożyczek mieszkaniowych, 4 zapomogi losowe, dofinansowanie wypoczynku dla dzieci 3 pracowników, dopłaty do wypoczynku indywidualnego, wypłaty świadczeń urlopowych, bony towarowe, paczki świąteczne dla dzieci.

Doksztalcanie nauczycieli – opłacono dla 5 nauczycieli kształcenie na uczelniach wyższych, opłacono kursy kwalifikacyjne i doskonalące, seminaria dla 7 nauczycieli, zwrot kosztów przejazdów i zakwaterowania dla 25 osób kierowanych przez Dyrektora, uczestniczących w formach doskonalenia zawodowego.

Stypendia – w roku szkolnym 2004/2005 (styczeń-czerwiec) przyznano stypendium z funduszy Unii Europejskiej dla 80 uczniów, wypłacono dla 78 (dwoje zrezygnowało ze szkoły), a w roku szkolnym 2005/2006 (wrzesień-grudzień) przyznano dla 88 uczniów (wypłacono dla 79).

Za dobre wyniki w nauce Starosta Kołobrzeski ufundował 2 stypendia w okresie styczeń-czerwiec i 1 stypendium w okresie wrzesień-grudzień.

W II semestrze 2005 roku 3 uczniów szczególnie uzdolnionych korzystało ze stypendium Prezesa Rady Ministrów.

Zespół Szkół Morskich występował o dodatkowe środki finansowe, były to m.in.:

1. Projekt o dofinansowanie wyposażenia sali wykładowej nawigacyjnej w sprzęt komputerowy z oprogramowaniem. Projekt został zaakceptowany i przyznano środki w kwocie 9 000 EURO. Udzielona dotacja była możliwa w ramach projektu PHARE 2002 – Promocja Zatrudnienia i Rozwoju Zasobów Ludzkich Województwa Zachodniopomorskiego.
2. Program modernizacji i wyposażenia pracowni logistyczno – spedycyjnej w sprzęt komputerowy, projektor, faks, drukarkę – w ramach programu PHARE 2003 – „Wsparcie na modernizację ofert edukacyjnej”. Realizacja programu do 31.08.2006, zaopiniowany pozytywnie w grudniu 2005 roku. Całkowita wartość 22 763 EURO.
3. Program Wspólnoty Europejskiej „SOCRATES-COMENIUS”. Przedmiotem

tego programu jest cykl szkoleń językowych dla nauczycieli i uczniów poprzez wyjazdy do Wielkiej Brytanii, Finlandii. Program realizowany jest od kwietnia 2005 roku do września 2006 roku.

**Tabela nr 28**

**Zespół Szkół Ekonomiczno Hotelarskich**

<i>Główne kierunki wydatków</i>	<i>Plan na 1.01.2005</i>	<i>Plan na 31.12.2005</i>	<i>Wykonanie 2005</i>	<i>%</i>	<i>Struk. wyd.</i>
-wynagrodzenia i pochodne	3 358 086	3 554 789	3 554 198	100	71,4
-świadczenia socjalne	178 508	196 214	196 214	100	3,9
-remonty	0	415 000	415 000	100	8,3
-doksztalcanie	0	25 432	25 432	100	0,5
-stypendia	0	276 374	256 430	92,7	5,3
-pozostałe wydatki	237 817	538 493	528 961	98,2	10,6
<b>Ogółem:</b>	<b>3 774 411</b>	<b>5 006 203</b>	<b>4 976 235</b>	<b>99,4</b>	<b>100</b>

Zatrudnienie: 84,1 et. na stanowiskach pedagogicznych średnie wynagrodzenie 2 458,- zł oraz 14 et. na stanowiskach administracyjno-obsługowych (średnie wynagrodzenie 1 739,- zł).

Liczba uczniów na 31.1.2.2005: nauczanie dzienne 1209, ilość słuchaczy (szkoła zaoczna) 229.

Wzrost planu pozycji *wynagrodzenia i pochodne* spowodowany został zmianą zasad finansowania nauczania w szkole zaocznej. Do 31.12.2004 koszty finansowane były w formie środków specjalnych, które z dniem 1.01.2005 uległy likwidacji. Zadanie to zostało przeniesione do budżetu jednostki. Przeniesiono także koszty organizowanych kursów: pedagogicznego, języka niemieckiego, przewodników wycieczek i transportu drogowego.

W ramach nauczania dziennego szkoła kształciła w kierunkach: Technikum, Liceum Profilowane, Zasadnicza Szkoła Zawodowa, Szkoła Policealna.

W ramach szkoły zaocznej: Liceum Ekonomiczne, Technikum Zawodowe, Policealne Technikum Zawodowe, Technikum Uzupełniające.

Świadczenia socjalne – najczęściej środków wykorzystano na wypłaty świadczeń urlopowych. Następnie wykorzystano na: pożyczki mieszkaniowe dla 13 pracowników, choinka dla dzieci, zapomogi losowe dla 38 osób oraz talony świąteczne.

Doksztalcanie nauczycieli – środki wykorzystano na: szkolenia komputerowe dla 17 nauczycieli, doskonalenie zawodowe w Politechnice Koszalińskiej dla 4 nauczycieli, studia podyplomowe Zarządzania Gospodarką Turystyczną i Hotelarstwem dla 2 osób, Nauczycielskie Kolegium Języka Angielskiego 1 osoba, Wyższa Szkoła Gospodarki Organizacji 1 osoba. Ponadto finansowano koszty przejazdów i zakwaterowania na szkoleniach.

Stypendia: finansowano - stypendium sportowe dla 1 ucznia fundator Starosta Kołobrzeski, stypendia unijne dla 145 uczniów zarówno w pierwszej jak i w drugiej edycji, stypendium Starosty Kołobrzeskiego dla 1 ucznia za dobre wyniki w nauce, stypendia z Agencji Nieruchomości Rolnej dla 125 uczniów w okresie styczeń – czerwiec.

Zespół Szkół Ekonomiczno Hotelarskich w ramach współpracy partnerskiej

był organizatorem Kongresu Europejskiego AEHT – tj. warsztatów językowych z uczestnictwem gości z Anglii, Włoch, Szwecji, Irlandii. Pod egidą Europejskiego Zrzeszenia Szkół Hotelarstwo – Turystycznych z siedzibą w Luksemburgu odbyło się seminarium, którego celem była popularyzacja w Europie wiedzy historycznej i kulturowej o naszym mieście. Na organizację projektu szkoła pozyskała środki z: Krajowej Agencji Programu Leonardo da Vinci, darowizn z Pro-Vita Kołobrzeg i Rady Rodziców.

Uczniowie szkoły uczestniczą w projekcie pt. „Polsko – niemieckie kształcenie zawodowe w hotelarstwie i gastronomii”. Cykl pierwszy trwa od 2003 do 2007 roku, cykl II od 2005 do 2009 roku. Uczniowie biorą udział w kształceniu dwunarodowym i odbywają wspólne zajęcia w Polsce i w Niemczech. Środki na ten cel pochodzą z: Fundacji Polsko – Niemieckiej Współpracy Młodzieży oraz od partnera zagranicznego w Eberswalde, który na cele wspólnego programu pozyskał fundusze z INTERREG-u.

Szkoła drugi rok z rzędu prowadzi kursy adaptacyjne dla repatriantów i członków ich najbliższych rodzin. W roku 2005 korzystało 69 uczestników kursu z Białorusi, Ukrainy, Kazachstanu. Zjazdy prowadzone były w dwóch grupach w okresie od maja do listopada po 100 godzin języka polskiego i 40 godzin kursów adaptacyjnych.

**Tabela nr 29**

**Zespół Szkół Gospodarki Żywnościowej**

<i>Główne kierunki wydatków</i>	<i>Plan na 1.01.2005</i>	<i>Plan na 31.12.2005</i>	<i>Wykonanie 2005</i>	<i>%</i>	<i>Struk. wyd.</i>
-wynagrodzenia i pochodne	2 043 381	1 883 382	1 883 382	100	51,0
-świadczenia socjalne	95 308	108 466	108 466	100	2,9
-remonty	18 395	518 506	518 505	100	14,0
-doksztalcanie	0	13 728	13 728	100	0,4
-stypendia	1 000	493 132	472 840	95,9	12,8
-pozostałe wydatki	369 105	697 432	696 167	99,8	18,9
<b>Ogółem:</b>	<b>2 527 189</b>	<b>3 714 646</b>	<b>3 693 088</b>	<b>99,4</b>	<b>100</b>

Zatrudnienie: 44,03 et. na stanowiskach pedagogicznych (średnie wynagrodzenie 2 554,- zł) oraz 16 et. na stanowiskach administracyjno-obslugowych (średnie wynagrodzenie 1 592,- zł).

Ilość uczniów w szkole na 31.12.2005 wynosiła 572, ilość mieszkańców internatu 95.

Świadczenia socjalne wykorzystano na: bony towarowe dla pracowników, świadczenia urlopowe, pożyczki mieszkaniowe, zapomogi losowe, „wczasy pod gruszą”, wycieczka dla pracowników, paczki dla dzieci.

Doksztalcanie nauczycieli – wykorzystano na: kształcenie w szkołach wyższych dla 7 nauczycieli, kursy szkoleniowe dla 2 osób, zakup publikacji, szkolenia Rad Pedagogicznych.

Stypendia dla uczniów – w roku 2005 stypendium Prezesa Rady Ministrów otrzymały 2 osoby, 1 stypendium Starosty Kołobrzskiego. Ponadto 171 stypendiów unijnych i 156 stypendiów z Agencji Nieruchomości Rolnej.

Szkoła złożyła 7 wniosków w sprawie pozyskania dodatkowych środków. Pozytywnie załatwiono 3 wnioski, są to:

1. Wniosek złożony do Stowarzyszenia Gmin Polskich Euroregionu POMERANIA, dotyczący wymiany młodzieży polsko – niemieckiej.
2. Program profilaktyki zapobiegania przestępczości – wniosek złożono do Urzędu Gminy w Gościnie.
3. Ministerstwo Sportu Departament Sportu Powszechnego – program dotyczący dofinansowania zajęć sportowo – rekreacyjnych dla uczniów.

**Tabela nr 30**

**Zespół Szkół Ogólnokształcących im. M. Kopernika**

<i>Główne kierunki wydatków</i>	<i>Plan na 1.01.2005</i>	<i>Plan na 31.12.2005</i>	<i>Wykonanie 2005</i>	<i>%</i>	<i>Struk. wyd.</i>
-wynagrodzenia i pochodne	2 254 785	2 136 367	2 136 333	100	67,2
-świadczenia socjalne	103 264	119 559	119 559	100	3,8
-remonty	2 088	242 027	242 011	100	7,6
-inwestycje	0	6 000	5 950	99	0,2
-doksztalcanie	0	15 038	14 584	97,0	0,5
-stypendia	0	107 955	107 953	100	3,4
-pozostałe wydatki	358 192	551 411	551 015	99,9	17,3
<b>Ogółem:</b>	<b>2 718 329</b>	<b>3 178 357</b>	<b>3 177 405</b>	<b>100</b>	<b>100</b>

Zatrudnienie: 49,68 et. na stanowiskach pedagogicznych (średnie wynagrodzenie 2 392,- zł) oraz 16 et. na stanowiskach administracyjno – obsługowych (średnie wynagrodzenie 1 621,- zł).  
Liczba uczniów i słuchaczy w dniu 1.01.2005 wynosiła 626 i na dzień 31.12.2005 uległa zwiększeniu do 734 uczniów.

W ramach posiadanych środków na świadczenia socjalne wykorzystano na: pożyczki mieszkaniowe, dofinansowanie kolonii i obozów, „wczasy pod gruszą”, wypłacono świadczenia urlopowe oraz zapomogi losowe.

Doksztalcanie nauczycieli – zorganizowano 1 szkolenie Rady Pedagogicznej, dopłaty do czesnego dla 2 nauczycieli, wypłacono 40 delegacji służbowych dotyczących wyjazdów na konferencje, warsztaty metodyczne, dojazdy na studia.

Stypendia dla uczniów finansowane były z czterech źródeł:

- ze środków Agencji Nieruchomości Rolnej – dla 26 uczniów,
- stypendia Prezesa Rady Ministrów – dla 3 uczniów,
- stypendia unijne – w I edycji 41 uczniów, w II edycji 48 uczniów.

W roku 2005 szkoła samodzielnie złożyła wniosek o dofinansowanie wymiany młodzieży do Stowarzyszenia Gmin Polskich Euroregionu POMERANIA. Projekt realizowany był w miesiącu kwietniu. Udział wzięło 25 osób.

W miesiącu listopadzie szkoła otrzymała wyposażenie pracowni internetowej w ramach projektu MENiS „Pracownie internetowe szkół”. Wartość sprzętu wyniosła ponad 71 tys.zł.

## Poradnia Psychologiczno Pedagogiczna

<i>Główne kierunki wydatków</i>	<i>Plan na 1.01.2005</i>	<i>Plan na 31.12.2005</i>	<i>Wykonanie 2005</i>	<i>%</i>	<i>Struk. wyd.</i>
-wynagrodzenia i pochodne	575 606	560 703	560 399	99,9	83,3
-świadczenia socjalne	28 084	30 397	30 397	100	4,5
-doksztalcanie	0	4 023	4 023	100	0,6
-pozostałe wydatki	57 322	78 202	77 714	99,4	11,6
<b>Ogółem:</b>	<b>661 012</b>	<b>673 325</b>	<b>672 533</b>	<b>99,9</b>	<b>100</b>

Zatrudnienie: 13,5 et. na stanowiskach pedagogicznych (średnie wynagrodzenie 2 425,- zł) oraz 3,5 et. na stanowiskach administracyjno-obługowych (średnie wynagrodzenie 1 548,- zł).

Poradnia w roku szkolnym 2004/2005 objęła badaniem 5586 dzieci i młodzieży w różnych formach. Należały do nich badania: psychologiczne, logopedyczne, pedagogiczne, posiewowe badanie mowy i słuchu.

Zespół orzekający wydał 67 orzeczeń do kształcenia specjalnego i nauczania indywidualnego. Wydano 760 opinii psychologiczno-pedagogicznych.

W ramach środków na świadczenia socjalne środki wykorzystano na: organizację wycieczki dla pracowników, wypłacono zapomogi losowe oraz świadczenia urlopowe.

Środki na doksztalcanie nauczycieli wykorzystano w 100% na: doskonalenie zawodowe, przejazdy-delegacje na doksztalcanie kadry pedagogicznej.

Pozyskane środki z Miejskiego Programu Profilaktyki i Rozwiązywania Problemów Alkoholowych z Urzędu Miasta Kołobrzeg pozwoliły na realizację dodatkowych warsztatów dla rodziców, dzieci i młodzieży ze środowisk zagrożonych uzależnieniem.

Jako jedyna poradnia w województwie Zachodniopomorskim, pozyskała bezpłatnie programy komputerowe do posiewowych badań słuchu i mowy.

**Specjalny Ośrodek Szkolno Wychowawczy**

<i>Główne kierunki wydatków</i>	<i>Plan na 1.01.2005</i>	<i>Plan na 31.12.2005</i>	<i>Wykonanie 2005</i>	<i>%</i>	<i>Struk. wyd.</i>
-wynagrodzenia i pochodne	1 572 061	1 401 734	1 401 402	100	73,5
-świadczenia socjalne	52 697	61 391	61 391	100	3,2
-remonty	0	24 001	24 000	100	1,3
-inwestycje	0	70 000	69 555	99,4	3,6
-doksztalcanie	0	9 961	9 961	100	0,5
-pozostałe wydatki	196 375	340 495	340 431	100	17,9
<b>Ogółem:</b>	<b>1 821 133</b>	<b>1 907 582</b>	<b>1 906 740</b>	<b>100</b>	<b>100</b>

Zatrudnienie: 22,65 et. na stanowiskach pedagogicznych (średnie wynagrodzenie 3 053,- zł) oraz 12,63 et. na stanowiskach administracyjno-obslugowych (średnie wynagrodzenie 2 539,- zł).

Do szkoły uczęszczało 78 uczniów, w internacie przebywało 25 wychowanków. Koszt utrzymania ucznia – 2 037,- zł miesięcznie.

Dzienna stawka żywieniowa od września 2005 – 8,60 zł.

Świadczenia socjalne wykorzystano na dofinansowanie wypoczynku letniego oraz na zapomogi losowe.

Doksztalcanie nauczycieli – organizowano doskonalenie zawodowe nauczycieli, szkolenie Rady Pedagogicznej, opłaty za kursy kwalifikacyjne i doskonalące, seminaria, zwrot kosztów przejazdów oraz zakwaterowanie nauczycieli biorących udział w różnych formach doskonalenia zawodowego.

Szkoła w ramach posiadanych środków w budżecie przy udziale środków PFRON (75%) - zakupiła autobus do przewozu dzieci niepełnosprawnych. Koszt ogólny 278 526,- zł.

**Centrum Kształcenia Praktycznego**

<i>Główne kierunki wydatków</i>	<i>Plan na 1.01.2005</i>	<i>Plan na 31.12.2005</i>	<i>Wykonanie 2005</i>	<i>%</i>	<i>Struk. wyd.</i>
-wynagrodzenia i pochodne	545 740	523 100	523 107	100	67,1
-świadczenia socjalne	22 124	22 596	22 596	100	2,9
-doksztalcanie	0	2 718	2 716	100	0,4
-pozostałe wydatki	149 131	231 016	231 011	100	29,6
<b>Ogółem:</b>	<b>716 995</b>	<b>779 430</b>	<b>779 430</b>	<b>100</b>	<b>100</b>

Zatrudnienie: 7,3 et. na stanowiskach pedagogicznych (średnie wynagrodzenie 2 733,- zł) oraz 9 et. Na stanowiskach administracyjno-obslugowych (w tym 4 osoby na stanowisku instruktora) średnie wynagrodzenie 1 463,- zł.

Według stanu na 31.12.2005 praktyczną naukę zawodu pobierało 296 uczniów w 16 grupach.

Świadczenia socjalne wykorzystano na: pożyczki mieszkaniowe, zapomogi

losowe, świadczenia urlopowe, bilety na basen i do kina, bony towarowe, paczki dla dzieci.

Dokształcanie nauczycieli – opłacono kurs oligofrenopedagogiczny dla 1 nauczyciela, kurs pedagogiczny w zakresie usług gastronomicznych, szkolenie Rady Pedagogicznej, zwrot kosztów delegacji nauczycieli korzystających z seminariów, konferencji.

**Tabela nr 34**

**Zespół Szkół im. H. Sienkiewicza**

<i>Główne kierunki wydatków</i>	<i>Plan na 1.01.2005</i>	<i>Plan na 31.12.2005</i>	<i>Wykonanie 2005</i>	<i>%</i>	<i>Struk. wyd.</i>
-wynagrodzenia i pochodne	2 678 848	2 634 440	2 633 970	100	66,5
-świadczenia socjalne	130 167	145 676	145 676	100	3,7
-remonty	17 000	168 198	168 093	99,9	4,3
-dokształcanie	0	17 527	17 527	100	0,4
-stypendia	0	168 703	166 406	98,6	4,2
-pozostałe wydatki	395 844	844 374	827 915	98	20,9
<b>Ogółem:</b>	<b>3 221 859</b>	<b>3 978 918</b>	<b>3 959 587</b>	<b>99,5</b>	<b>100</b>

Zatrudnienie: 58 et. na stanowiskach pedagogicznych (średnie wynagrodzenie 2 382,- zł) oraz 24 et. na stanowiskach administracyjno-obługowych (średnie wynagrodzenie 1 514,- zł).  
Liczba uczniów na 1.01.2005 wynosiła 829 i zmniejszyła się do 725 na dzień 31.12.2005.

Świadczenia socjalne wykorzystano na: wypłaty świadczeń urlopowych, dofinansowanie wypoczynku, kolonie i obozy, imprezy kulturalne-wycieczka, zapomogi losowe, pożyczki mieszkaniowe, bony towarowe, bilety na basen.

Dokształcanie nauczycieli – czesne na kształcenie w szkołach wyższych, opłaty za kursy kwalifikacyjne i doskonalące, materiały szkoleniowe, biuletyny, szkolenie Rady Pedagogicznej, zwrot kosztów na dojazdy, wyżywienie pracowników biorących udział w szkoleniach.

Stypendia dla uczniów finansowane były z czterech źródeł, tj.:

- stypendia Starosty Kołobrzieskiego dla 1 ucznia,
- stypendia Agencji Nieruchomości Rolnej dla 47 uczniów, w okresie I-VI,
- stypendium Prezesa Rady Ministrów dla 1 ucznia,
- stypendia unijne dla 60 osób w okresie I-VI i 64 osoby w okresie IX-XII.

**Tabela nr 35**

**Szkolne Schronisko Młodzieżowe**

<i>Główne kierunki wydatków</i>	<i>Plan na 1.01.2005</i>	<i>Plan na 31.12.2005</i>	<i>Wykonanie 2005</i>	<i>%</i>	<i>Struk. wyd.</i>
-wynagrodzenia i pochodne	674	674	674	100	13,1
-pozostałe wydatki	4 474	4 474	4 474	100	86,9
<b>Ogółem:</b>	<b>5 148</b>	<b>5 148</b>	<b>5 148</b>	<b>100</b>	<b>100</b>

Szkolne Schronisko Młodzieżowe funkcjonuje przy Szkole Podstawowej nr 2 w Kołobrzegu. Wysokość środków określona jest w algorytmie podziału części subwencji oświatowej, wydatki bieżące wykorzystywane w okresie sezonu letniego.

W schronisku młodzieżowym zatrudniono 2 osoby na umowę zlecenie. Z wypoczynku letniego organizowanego na bazie Polskiego Towarzystwa Schronisk Młodzieżowych Zarządu Wojewódzkiego w Szczecinie – korzystało 16 grup tj. 257 uczniów i 34 opiekunów grup.

**Tabela nr 36**

### **Zespół Szkół Mechanicznych**

<i>Główne kierunki wydatków</i>	<i>Plan na 1.01.2005</i>	<i>Plan na 31.12.2005</i>	<i>Wykonanie 2005</i>	<i>%</i>	<i>Struk. wyd.</i>
-wynagrodzenia i pochodne	2 346 196	2 331 779	2 330 943	100	72,4
-świadczenia socjalne	100 699	141 421	141 421	100	4,4
-remonty	7 000	107 320	107 310	100	3,3
-doksztalcanie	0	14 295	11 292	79,0	0,4
-stypendia	0	51 200	49 975	97,6	1,6
-pozostałe wydatki	327 671	578 423	577 001	99,7	17,9
<b>Ogółem:</b>	<b>2 781 566</b>	<b>3 224 438</b>	<b>3 217 942</b>	<b>99,8</b>	<b>100</b>

Zatrudnienie: 48,17 et. na stanowiskach pedagogicznych (średnie wynagrodzenie 2 379,- zł) oraz 22 et. na stanowiskach administracyjno-obslugowych (średnie wynagrodzenie 1 946,- zł).

Świadczenia socjalne wykorzystano na: dofinansowanie leczenia sanatoryjnego, zapomogi losowe, wczasy pracowników, świadczenia rzeczowe dla emerytów, paczki dla dzieci, bony towarowe, świadczenia urlopowe, dofinansowanie wycieczki dla 48 pracowników.

Doksztalcanie nauczycieli – sfinansowano kurs kwalifikacyjny, 34 osoby uczestniczyły w warsztatach w ramach szkolenia Rady Pedagogicznej, 23 osoby brały udział w kursach kwalifikacyjnych i doskonalących, 3 osoby podjęły studia podyplomowe, zwracano koszty dla 16 nauczycieli biorących udział w seminariach i szkoleniach.

Stypendia wypłacane były z: Agencji Nieruchomości Rolnej dla 12 uczniów, unijne dla 18 uczniów w I edycji i 26 uczniów w II edycji.



### Kołobrzesckie Centrum Hotelarstwa i Turystyki

<i>Główne kierunki wydatków</i>	<i>Plan na 1.01.2005</i>	<i>Plan na 31.12.2005</i>	<i>Wykonanie 2005</i>	<i>%</i>	<i>Struk. wyd.</i>
-wynagrodzenia i pochodne	285 217	285 608	285 176	99,8	48,1
-świadczenia socjalne	4 872	4 434	4 434	100	0,7
-pozostałe wydatki	353 486	304 260	303 294	99,7	51,2
<b>Ogółem:</b>	<b>643 486</b>	<b>594 302</b>	<b>592 904</b>	<b>99,8</b>	<b>100</b>

Zatrudnienie: 7 et. na stanowiskach administracyjno-obsługowych, w tym m.in. Dyrektor, (średnie wynagrodzenie 2 725,- zł).

Środki budżetowe wykorzystano w większości na wydatki bieżące, do których należały m.in.: zakupy materiałów do drobnych remontów, zakupiono chłodziarkę, zamrażarkę, program komputerowy WINDOWS, sprzęt komputerowy, wykładzinę do sekretariatu. Ponadto finansowano media komunalne, usługi informatyczne, szkolenia pracowników, serwis gaśnic.

Jednostki oświatowe w roku 2005 wypłacały dla uczniów stypendia, których źródłami były:

- stypendia unijne – ilość uczniów I edycji 513 i II edycji 533,
- stypendia Starosty Kołobrzesckiego – za dobre wyniki w nauce i za osiągnięcia sportowe dla 10 uczniów,
- stypendia Agencji Nieruchomości Rolnej dla 366 uczniów,
- stypendia Prezesa Rady Ministrów dla 16 uczniów.

Budżety jednostek i placówek oświatowych wykonywane były do wysokości planowanych środków, a zbiorcze zestawienie przedstawia poniższa tabela:

**Zbiornicze zestawienie wydatków jednostek i placówek  
oświatowych w podziale na główne kierunki wydatkowania**

<i>Główne kierunki wydatków</i>	<i>Plan na 1.01.2005</i>	<i>Plan na 31.12.2005</i>	<i>Wykonanie 2005</i>	<i>%</i>	<i>Struk. wyd.</i>
-wynagrodzenia i pochodne	18 978 309	18 528 907	18 523 851	100	65,6
-świadczenia socjalne	889 249	1 013 176	1 013 176	100	3,6
-remonty	91 321	2 153 236	2 153 103	100	7,6
-inwestycje	0	110 168	109 673	99,6	0,4
-doksztalcanie	0	124 584	121 125	97,2	0,4
-stypendia	1 000	1 316 454	1 269 203	96,4	4,5
-pozostałe wydatki	2 895 682	5 093 141	5 061 865	99,4	17,9
<b>Ogółem:</b>	<b>22 855 561</b>	<b>28 339 666</b>	<b>28 251 996</b>	<b>99,7</b>	<b>100</b>

Jak wynika z powyższej tabeli 65,6% wydatków stanowią wynagrodzenia i pochodne, następne w kolejności to wydatki pozostałe 17,9%.

Na uwagę zasługuje pozycja *remonty*, której wielkość 7,6% plasuje się na trzeciej pozycji. Ujęte w tabeli kwoty zrealizowanych remontów dotyczą wyłącznie kosztów remontów polegających na zleceniu usług remontowych podmiotom gospodarczym, w większości wyłonionych w przetargach. Ogólna wartość remontów to także zakupy materiałów do remontów, których wartości są zawarte w pozycji *pozostałe wydatki* powyższej tabeli.

Zakres remontów oraz ich ogólna wartość będzie tematem dalszej części informacji.

Jednostki i placówki oświatowe w projektach swoich budżetów planują wydatki do paragrafów włącznie.

Planując wynagrodzenia jednostki ujmują jego składniki tj. wynagrodzenie zasadnicze, staż pracy, dodatek funkcyjny, dodatek motywacyjny, godziny ponadwymiarowe, inne dodatki. Ponadto w wyniku złożenia pisemnych oświadczeń (w przypadku nauczycieli) planowane są awanse zawodowe i w stosunku do wszystkich pracowników także nagrody jubileuszowe i odprawy emerytalne.

Awanse zawodowe nauczycieli otrzymują:

- stażyści po odbyciu 1 roku stażu na nauczyciela kontraktowego,
- nauczyciel kontraktowy po odbyciu 2 lat i 9 miesięcy stażu na nauczyciela mianowanego,
- nauczyciel mianowany po odbyciu 2 lat i 9 miesięcy stażu na nauczyciela dyplomowanego.

Dyrektorzy jednostek przyjęli do budżetu skutki: podwyżek, odpraw emerytalnych, awansów zawodowych czy nagród jubileuszowych. W kwotach globalnych nie są to małe sumy, zważywszy, że na koniec roku plan wynagrodzeń uległ zmniejszeniu. Tabela poniższa przedstawia zestawienie zmian w planie na wynagrodzenia (bez pochodnych).

## Zmiany w planie wynagrodzeń osobowych

<i>Nazwa jednostki</i>	<i>Plan na 1.01.2005</i>	<i>Plan na 31.12.2005</i>	<i>Różnica</i>
Ognisko Pracy Pozaszkolnej	266 847	252 326	-14 521
Zespół Szkół Morskich	2 474 473	2 403 098	-71 375
Zespół Szkół Ekonomiczno Hotel.	2 820 316	2 772 810	-47 506
Zespół Szkół Gospodarki Żywnościowej	1 708 393	1 542 067	-166 326
Zespół Szkół Ogólnokształcących im. M. Kopernika	1 856 492	1 755 999	-100 493
Poradnia Psychologiczno Pedagogiczna	473 299	452 799	-20 500
Specjalny Ośrodek Szkolno Wychowawczy	1 308 841	1 155 921	-152 920
Centrum Kształcenia Praktycznego	448 473	425 508	-22 965
Zespół Szkół Mechanicznych	1 923 974	1 829 374	-94 600
Zespół Szkół im. H.Sienkiewicza	2 214 542	2 150 188	-64 354
Kołobrzeskie Centrum Hotelarstwa i Turystyki	231 302	231 302	0
<b>OGÓŁEM:</b>	<b>15 726 952</b>	<b>14 971 392</b>	<b>-755 560</b>

Przyczyny zmniejszenia planu wynagrodzeń osobowych, jednostki uzasadniają następująco:

Poradnia Psychologiczno Pedagogiczna:

- oszczędności na zasiłkach opiekuńczych płatnych przez ZUS oraz na zasiłkach chorobowych pracowników,
- nauczyciele mianowani nie przystąpili do awansu zawodowego na nauczycieli dyplomowanych,
- ograniczenia godzin ponadwymiarowych.

Zespół Szkół Morskich:

- zwolnienie dwóch nauczycieli mianowanych od marca 2005 i na ich miejsce nikogo nie zatrudniono,
- zwolnienie pracownika obsługi ( pełny etat) od lutego 2005, a zatrudniono na ½ etatu,
- w miesiącu maju zmarł nauczyciel zatrudniony na cały etat – od czerwca przyjęto na 6/8 etatu z mniejszym wynagrodzeniem,
- od miesiąca września nie została przedłużona umowa dla 4 nauczycieli mianowanych i 2 kontraktowych, a przyjęto 3 nauczycieli stażystów.

Zespół Szkół Ogólnokształcących im. M. Kopernika:

- cztery osoby z 10 planowanych nie zrealizowały awansu zawodowego na nauczyciela dyplomowanego,
- zatrudnienie od miesiąca października 2005 roku księdza – stażysty, który zastąpił księdza z mianowaniem,

- w miesiącu sierpniu nie było pracownika ds naliczania płac,
- wypłaty świadczeń z ubezpieczenia chorobowego i wypadkowego za okres od stycznia do września,
- wypłata wynagrodzenia za czas choroby (w przypadku obsługi i administracji 103 dni choroby, w przypadku nauczycieli 341 dni choroby), nierealizowanie w związku z absencją nauczycieli zaplanowanych godzin ponadwymiarowych (brak zastępstw),
- mniejsza kwota wypłaconych nagród jubileuszowych oraz odpraw emerytalnych dla nauczycieli.

#### Centrum Kształcenia Praktycznego:

- nauczycielka kontraktowa nie otrzymała stopnia nauczyciela mianowanego,
- nauczycielka mianowana nie otrzymała planowanego stopnia nauczyciela dyplomowanego,
- odeszła nauczycielka mianowana, na jej miejsce zatrudniono nauczycielkę stażystę,
- nie zatrudniono Wicedyrektora z dniem 1 września 2005 roku,
- zaplanowano odprawę emerytalną, nagrodę jubileuszową dla nauczyciela mianowanego biorąc do podstawy wynagrodzenie łącznie z dodatkiem stażowym, jednak nauczycielka została przeniesiona w stan nieczynny, w związku z tym podstawę powyższych obliczeń stanowiło wynagrodzenie zasadnicze.

#### Zespół Szkół Ekonomiczno Hotelarskich:

- planowano odejście na emeryturę 8 nauczycieli, faktycznie przeszło 5,
- długotrwałe choroby pracowników powodujące oszczędności, ponieważ za okres chorobowego od 34 dnia choroby zasiłek wypłaca ZUS.

#### Zespół Szkół Gospodarki Żywnościowej:

- szkoła na etapie planowania otrzymała środki na wynagrodzenia obejmujące także dodatek wiejski i mieszkaniowy, według klasyfikacji budżetowej wydatki te nie stanowią składnika wynagrodzeń, lecz księgowane są na innych paragrafach – łącznie dodatki te wynosiły 101 815,- zł,
- dwóch nauczycieli mianowanych przebywało na urlopie zdrowotnym, zastępstwa prowadzili nauczyciele stażyści,
- wypłaty wynagrodzeń za czas choroby były niższe, z uwagi na długotrwałe zwolnienia lekarskie,
- ograniczenie godzin ponadwymiarowych, nauczyciele przebywający na zwolnieniach, zastępowani byli przez nauczycieli stażystów,
- 1 nauczyciel zrezygnował z przejścia na emeryturę.

#### Specjalny Ośrodek Szkolno Wychowawczy:

- decyzją Rady Pedagogicznej nie wypłacono za godziny zastępstw doraźnych za 4 nauczycieli mianowanych i 1 kontraktowego, będących na zwolnieniach lekarskich łącznie przez siedem tygodni,
- 8 nauczycieli mianowanych nie otrzymało awansu zawodowego na nauczycieli dyplomowanych,
- rezygnacja z przejścia na emeryturę 6 nauczycieli mianowanych oraz 1 pracownika obsługi,
- nie wypłacono wcześniejszych nagród jubileuszowych dla pracowników, którzy mieli przejść na emeryturę.

#### Ognisko Pracy pozaszkolnej:

- od miesiąca września 2005 roku 1 pracownik przebywa na zwolnieniu lekarskim,

- w miejsce nauczyciela mianowanego, zatrudniono nauczyciela stażystę.

Zespół Szkół Mechanicznych:

- absencja chorobowa spowodowała mniejsze wykorzystanie środków na wynagrodzenia,
- zmiana zatrudnienia od marca, stanowisko starszej księgowej zastąpiono stanowiskiem referenta ds księgowości,
- od września zmniejszono o 1 etat obsługi na stanowisku konserwatora,
- ograniczenie godzin ponadwymiarowych.

Środki zaoszczędzone na wynagrodzeniach, zostały przeniesione na częściowe opłaty składek ZUS, a szczególnie na pozostałe wydatki rzeczowe, z przeznaczeniem na uregulowanie bieżących zobowiązań, w tym na zakup materiałów do remontów, doposażenie klas w pomoce naukowe, zakup sprzętu.

Z uwagi jednak na powtarzające się od kilku lat powyższe zjawisko – Zarząd Powiatu szczególną kontrolą od 2006 roku obejmował będzie wykorzystanie środków na wynagrodzenia.

Podjęto już pierwsze działania polegające na utworzeniu rezerwy oświatowej na wypłaty jednorazowe tj. odprawy emerytalne i nagrody jubileuszowe.

Obecnie jednostki złożyły do Zarządu informację na temat planowanych środków na awanse zawodowe nauczycieli. Podział tych środków także będzie następował na wniosek jednostki, następnie wprowadzony zostanie do planu finansowego.

Ponadto z uwagi na bardzo wysokie ryzyko – planowanie wynagrodzeń w jednostkach oświatowych będzie poddane badaniem przez audytora.

Źródłem pokrycia wydatków w jednostkach oświatowych były dochody własne wypracowane bezpośrednio przez te jednostki, przychody Powiatu Kołobrzесьkiego (kredyt), subwencja oświatowa.

Łączne wydatki na oświatę wynoszą:

1. Jednostki i placówki oświatowe	-	28 251 996,- zł
2. Szkoły niepubliczne	-	449 116,- zł
3. Wydział Edukacji, Kultury i Kultury Fizycznej-	-	120 000,- zł
<b>Razem:</b>	<b>-</b>	<b>28 821 112,- zł</b>

Źródła pokrycia wydatków:

1. Subwencja oświatowa	-	22 964 560,- zł
2. Dochody własne jednostek	-	3 037 875,- zł
3. Przychody Powiatu	-	2 818 677,- zł
<b>Razem:</b>	<b>-</b>	<b>28 821 112,- zł</b>

### **III.2. Wykorzystanie środków przez pozostałe jednostki organizacyjne Powiatu**

Tabela nr 40

#### **Powiatowy Ośrodek Dokumentacji Geodezyjnej i Kartografii**

<i>Główne kierunki wydatków</i>	<i>Plan na 1.01.2005</i>	<i>Plan na 31.12.2005</i>	<i>Wykonanie 2005</i>	<i>%</i>	<i>Struk. wyd.</i>
-wynagrodzenia i pochodne	247 696	250 012	249 854	99,9	54,0
-świadczenia socjalne	4 176	4 176	4 176	100	0,9
-inwestycje	0	6 500	6 500	100	1,4
-pozostałe wydatki	136 047	202 461	202 099	99,8	43,7
<b>Ogółem:</b>	<b>387 919</b>	<b>463 149</b>	<b>462 629</b>	<b>99,9</b>	<b>100</b>

Zatrudnienie 6 etatów. Średnie wynagrodzenie 3 048,- zł.

Jednostka wykonuje zadania wyłącznie z zakresu administracji rządowej. Na wykonanie zadań merytorycznych otrzymuje dotacje od Wojewody Zachodniopomorskiego. Jednak wynagrodzenia w 50% pokrywane są z dochodów Powiatu.

Dotacja w kwocie 59 414,- zł na prace geodezyjno – urządzeniowe na potrzeby rolnictwa wykorzystano w 100%, na wykonanie projektu szczegółowej osnowy wysokościowej III klasy dla Powiatu Kołobrzeskiego.

Dotacja w kwocie 83 000,- zł na prace geodezyjne i kartograficzne, wykorzystano na utrzymanie baz danych przez Pracownię Informatyczną tj. na obsługę państwowego zasobu geodezyjno – kartograficznego.

Dotacja w kwocie 34 000,- zł na opracowanie geodezyjne i kartograficzne, wykorzystano na utrzymanie baz danych w aktualności.

Tabela nr 41

#### **Komenda Powiatowa PSP**

<i>Główne kierunki wydatków</i>	<i>Plan na 1.01.2005</i>	<i>Plan na 31.12.2005</i>	<i>Wykonanie 2005</i>	<i>%</i>	<i>Struk. wyd.</i>
-wynagrodzenia i pochodne	1 648 600	1 654 338	1 654 338	100	62,7
-świadczenia socjalne	1 100	1 100	1 100	100	0
-inwestycje	0	28 000	28 000	100	1,1
-pozostałe wydatki	929 300	955 836	955 676	100	36,2
<b>Ogółem:</b>	<b>2 579 000</b>	<b>2 639 274</b>	<b>2 639 114</b>	<b>100</b>	<b>100</b>

Kolejna jednostka wykonująca zadania z zakresu administracji rządowej i finansowana z dotacji Wojewody Zachodniopomorskiego.

Zatrudnienie 56 et. Strażacy oraz 1,5 etatu pracownicy cywilni.

Komenda w większości (poza wynagrodzeniami) wykorzystuje środki na bieżącą działalność, a w szczególności na zakup paliwa. W roku 2005 jednostka otrzymała także dotację na działalność inwestycyjną w kwocie 28 000,- zł. Wykorzystano na zakup sprzętu m.in. rejestrator do obsługi nr telefonicznego 112.

Tabela nr 42

## Dom Pomocy Społecznej w Gościnie

<i>Główne kierunki wydatków</i>	<i>Plan na 1.01.2005</i>	<i>Plan na 31.12.2005</i>	<i>Wykonanie 2005</i>	<i>%</i>	<i>Struk. wyd.</i>
-wynagrodzenia i pochodne	804 299	753 666	753 643	100	54,1
-świadczenia socjalne	22 272	24 261	24 261	100	1,7
-remonty	8 000	188 718	152 529	80,8	10,9
-środki żywności	130 000	122 000	122 000	100	8,8
-pozostałe wydatki	221 160	341 549	341 546	100	24,5
<b>Ogółem:</b>	<b>1 185 731</b>	<b>1 430 194</b>	<b>1 393 979</b>	<b>97,5</b>	<b>100</b>

Zatrudnienie wynosiło 30,75 et. Średnie wynagrodzenie 1 616,- zł.  
DPS w Gościnie świadczy usługi bytowe, opiekuńcze, wspomagające na poziomie obowiązującego standardu w zakresie i formach wynikających z indywidualnych potrzeb osób w nim przebywających. W wyniku zmniejszonej liczby pensjonariuszy z 55 osób na dzień 1.01.2005 do 47 osób na dzień 31.12.2005 r Wojewoda Zachodniopomorski zmniejszył dotację o kwotę 52 584,- zł. Z uwagi jednak na bardzo trudne warunki finansowe Powiat kwotę tę przywrócił jednostce z dochodów Powiatu. Ponadto dodatkowo z uruchomionego kredytu zwiększono budżet jednostki o 183 tys. zł z przeznaczeniem na przeprowadzenie niezbędnych remontów.  
W ramach wydatków związanych ze standaryzacją Domu, dokonano zakupu pralnicy i patelni elektrycznej.  
Koszt utrzymania pensjonariusza w 2005 roku wynosił 1 746,- zł miesięcznie, w tym dotacja Wojewody Zachodniopomorskiego 1 252,- zł.  
Stawka żywieniowa na jednego pensjonariusza wynosiła 6,34 zł dziennie.

Tabela nr 43

## Dom Pomocy Społecznej we Włóściborzu

<i>Główne kierunki wydatków</i>	<i>Plan na 1.01.2005</i>	<i>Plan na 31.12.2005</i>	<i>Wykonanie 2005</i>	<i>%</i>	<i>Struk. wyd.</i>
-wynagrodzenia i pochodne	1711 598	1 690 060	1 689 057	99,9	65,4
-świadczenia socjalne	41 741	44 596	44 596	100	1,7
-remonty	44 511	34 595	34 594	100	1,4
-środki żywności	163 411	241 911	240 889	99,6	9,3
-pozostałe wydatki	427 564	573 124	572 237	99,8	22,2
<b>Ogółem:</b>	<b>2 388 825</b>	<b>2 584 286</b>	<b>2 581 373</b>	<b>99,9</b>	<b>100</b>

Zatrudnienie wynosiło 55,9 et. Średnie wynagrodzenie 2 047,- zł.  
W wyniku zmniejszonej liczby mieszkańców z 108 na dzień 1.01.2005 do 91 na dzień 31.12.2005 r. Wojewoda Zachodniopomorski zmniejszył dotację o 129 470,- zł. Powiat kwotę tę przywrócił jednostce z dochodów Powiatu. Ponadto na wniosek Domu, zwiększono budżet o 7 848,- zł.  
Koszt utrzymania 1 pensjonariusza miesięcznie wynosił 1 679,- zł. Stawka

żywnościowa dzienna finansowana z budżetu wynosiła 6,37 zł i uległa zwiększeniu do kwoty 7,07 zł w wyniku otrzymanych darowizn.

**Tabela nr 44**

### Zarząd Dróg Powiatowych

<i>Główne kierunki wydatków</i>	<i>Plan na 1.01.2005</i>	<i>Plan na 31.12.2005</i>	<i>Wykonanie 2005</i>	<i>%</i>	<i>Struk. wyd.</i>
-wynagrodzenia i pochodne	951 654	945 896	945 896	100	29,3
-świadczenia socjalne	26 957	28 655	28 655	100	0,9
-remonty	14 400	212 340	212 340	100	6,6
-inwestycje	7 014 700	914 380	914 380	100	28,4
-pozostałe wydatki	653 012	1 137 974	1 123 975	98,8	34,8
<b>Ogółem:</b>	<b>8 660 723</b>	<b>3 239 245</b>	<b>3 225 246</b>	<b>99,6</b>	<b>100</b>

Zatrudnienie wynosiło 31,5 et, Średnie wynagrodzenie 1 905,- zł.  
Zarząd Dróg Powiatowych zarządza 320 km dróg powiatowych.

Jednym z głównych zadań zarządcy drogi podczas letniego utrzymania dróg jest przeprowadzanie remontów cząstkowych nawierzchni. Remonty takie ZDP przeprowadza stosując technologię emulsji i grysów, masy na zimno lub przy zastosowaniu recyklera drogowego. Łącznie w 2005 roku remonty tą metodą wykonano w ilości 33740m<sup>2</sup>. W ramach remontów cząstkowych przeprowadzano także remont nawierzchni asfaltowej chodnika przy ul. Wolności w Kołobrzegu.

Grupa pracowników na bieżąco utrzymuje oznakowanie pionowe dróg – wymieniono 465 znaków drogowych. W I kwartale przeprowadzono inwentaryzację znaków, których obecnie jest 2633. W ramach oznakowań wykonano oznakowanie poziome w obrębie skrzyżowań ulic: Solna, Jedności Narodowej, Żurawia; linie segregacyjne, linie zatrzymań w obrębie skrzyżowań ul. Jasnej z ul. Obozową, ul. Toruńskiej z ul. Żurawia. Każdego roku odnawiane są także oznakowanie *przejeżdź dla pieszych* na terenie dróg powiatowych.

Kolejnym działaniem zmierzającym do poprawy bezpieczeństwa było ułożenie linii wibracyjnych w miejscowości Wrzosowo oraz na ul. Starynowskiej. W II kwartale zamontowano bariery sprężyste na drodze powiatowej w Ramlewie oraz 110 mb barier na wysokości Jeziora Kamica przy drodze Gościno – Trzynik. Montowano łańcuchy poprawiające bezpieczeństwo dla pieszych.

W okresie jesiennym i na wiosnę, czas głównie poświęcony był na pielęgnację drzew przydrożnych. Dokonano wycięcia drzew w ilości 217 sztuk, jednocześnie dokonano nasadzenia 400 drzewek. Wykarczowano 315 sztuk pni pozostałych po wycince drzew.

Bieżąca naprawa i oczyszczanie studzienek kanalizacji deszczowej to kolejne zadanie wykonywane przez pracowników jednostki. W ramach konserwacji kanalizacji, wymieniono kratki w Niekaninie oraz w Kołobrzegu. Usunięto także skutki awarii wodociągu w miejscowości Ząbrowo.

W Kołobrzegu są regularnie sprzątane ulice tj. zbierano odpady i inne zanieczyszczenia, wywóz gruzu z chodników oraz mechaniczne sprzątnięcie jezdni przy krawężnikach. W celu sprawniejszego wykonywania tego typu prac zakupiono zamiatarkę ciągnikową. Ponadto z Powiatowego Funduszu Ochrony Środowiska i Gospodarki Wodnej zakupiono samochód marki GAZELA, który został przystosowany do transportu śmieci. W okresie letnim pracownicy kosili i zbierali trawę w obrębie ulic w mieście i na drogach całego terenu Powiatu.



**J**ednostka posiada w swoim zarządzie około 35 km dróg gruntowych, które w okresie wiosennym są systematycznie profilowane i remontowane.

**W** okresie letnim to także prace polegające na obsłudze parkingu strzeżonego przy drodze powiatowej na odcinku Dźwirzyno – Grzybowo, dzięki czemu pozyskano środki w kwocie 22 700,- zł.

**P**rzy współpracy z Powiatowym Urzędem Pracy, przeprowadzono szkolenie brukarzy, którzy wykonali remont chodnika przy ul. Żurawia. Ułożono 800mb nowego chodnika. W szkoleniu brało udział 19 brukarzy. Wartość remontu wynosiła 120 tys. zł.

Remonty chodników także wykonywano na terenach Gmin. Przy współudziale Gminy Gościno wykonano chodnik w miejscowości Ząbrowo o długości 280 mb, układając nawierzchnię z kostki „POLBRUK”. Natomiast na terenie Gminy Rymań wykonano chodnik w miejscowości Gorawino. Remont wykonywany był wspólnie przez: Urząd Gminy Rymiań, Zakład Gospodarki Komunalnej i Mieszkaniowej w Rymaniu oraz Zarząd Dróg Powiatowych. Wkład Zarządu to zabezpieczenie w materiały (piasek, płytki chodnikowe) oraz sprzęt (koparka, równiarka i zagęszczarka).

**N**ajwiększą inwestycją wykonaną w roku 2005 była kontynuacja modernizacji drogi powiatowej Rościęcino – Rzesznikowo. Inwestycja finansowana z zaciągniętego przez Powiat kredytu.

**Z**arząd Dróg Powiatowych opracował plan zimowego utrzymania dróg, który określał m.in. zasady odśnieżania i usuwania oblodzenia. Do akcji zimowego utrzymania dróg wykorzystywanych jest: pięć samochodów STAR 244, z czego cztery to pług-piaskarki, jeden pług patrolowy, samochód marki KRAZ z pługiem czołowym, dwa ciągniki MTZ oraz ciągnik URSUS z piaskarką do odśnieżania chodników w mieście. Akcja zimowego utrzymania dróg prowadzona była w zależności od potrzeb, zgodnie ze standardami zimowego utrzymania dróg obowiązującymi na poszczególnych szlakach drogowych. Łącznie na wszystkie prace związane z akcją „zima” wykorzystano kwotę 235 617,- zł.

**W** wyniku zwiększenia budżetu na zadania wykonywane przez ZDP, wykonano naprawę dwóch bitumicznych odcinków nawierzchni drogowych. Prace polegały na wykonaniu podwójnego powierzchniowego utrwalenia nawierzchni drogi, emulsją i grysami. Roboty te wykonano na drogach: nr 0310Z ul. Starynowska o długości 550m oraz na drodze nr 0259Z odcinek Nieżyn – Siemyśl o długości 2500m.

**W** okresie jesiennym w ramach prac dodatkowych wykonano regulację zjazdu na ul. Wschodniej, remont parkingu przy ul. Myśliwskiej. Ponadto na terenie bazy rozpoczęto adaptację części budynku administracyjnego, dodatkowo wykonano wiatę na przechowywanie soli.

**ZDP** posiada niezbędny sprzęt i maszyny do utrzymania dróg, które na bieżąco są remontowane i konserwowane. Pracownicy w miarę możliwości prowadzą roboty porządkowe na terenie bazy. W malarni odnawiane są znaki drogowe, przeprowadzane są także remonty stanowisk dla zbiorników na emulsję.

**W** roku 2005 jednostka przeprowadziła 10 postępowań o udzielenie zamówienia publicznego w trybie przetargu nieograniczonego, w tym trzy postępowania powyżej 60 tys. EURO.

Tabela poniższe przedstawia podział wydatków na koszty zarządu i koszty utrzymania dróg za 2005 rok.

Tabela nr 45

### Podział wydatków Zarządu Dróg Powiatowych w 2005 roku

<i>Wyszczególnienie</i>	<i>Razem</i>	<i>Koszty zarządu</i>	<i>Koszty utrzymania dróg</i>
Wydatki wyrażone kwotowo	3 225 246	469 249	2 755 997
Wydatki wyrażone w procentach	100	14	86

Wyliczenie udziału w wydatkach: kosztów zarządu (9 etatów) i kosztów utrzymania dróg (22,5 et.), dokonano na podstawie szczegółowej analizy wykonania poszczególnych rodzajów wydatków według szczegółowości do paragrafów klasyfikacji budżetowej.

Tabela nr 46

### Powiatowe Centrum Pomocy Rodzinie

<i>Główne kierunki wydatków</i>	<i>Plan na 1.01.2005</i>	<i>Plan na 31.12.2005</i>	<i>Wykonanie 2005</i>	<i>%</i>	<i>Struk. wyd.</i>
-wynagrodzenia i pochodne	344 004	313 300	312 625	99,8	13,0
-świadczenia socjalne	6 960	6 019	6 019	100	0,3
-remonty	0	3 000	3 000	100	0,1
-pozostałe wydatki jedn.	65 111	138 818	130 756	94,2	5,4
-placówki opiekuńczo-wych.	300 000	975 457	975 457	100	40,7
-rodziny zastępcze	993 000	898 568	897 413	99,9	37,4
-zespół ds orzek.o niep.	74 000	74 000	74 000	100	3,1
<b>Ogółem:</b>	<b>1 783 075</b>	<b>2 409 162</b>	<b>2 399 270</b>	<b>99,6</b>	<b>100</b>

Zatrudnienie 8 et. Średnie wynagrodzenia 2 737,- zł.

Do zadań statutowych jednostki należą:

1. Placówki opiekuńczo – wychowawcze – łącznie wykorzystano 975 457,- zł, z tego 18 512,- zł wykorzystano na pomoc pieniężną na kontynuowanie nauki dla 4 wychowanków placówek. Kwota pozostała dotyczy pokrywania kosztów całodobowej opieki na dziećmi z terenu Powiatu Kołobrzесьkiego umieszczonymi w placówkach opiekuńczo – wychowawczych w innych Powiatach – szczegółowo omówiono w informacji pn „dotacje dla jednostek”. Z 8 Powiatami zawarte zostały porozumienia w sprawie umieszczenia dziecka w placówkach i zwrotu kosztów jego utrzymania.
2. Rodziny zastępcze – wykorzystano 897 413,- zł. Z kwoty tej wypłacono:
  - 191 523,- zł – pomoc pieniężna na kontynuowanie nauki dla 41 wychowanków rodzin zastępczych,
  - 647 268,- zł – pomoc pieniężna na częściowe pokrycie kosztów utrzymania 90 dzieci w 75 rodzinach zastępczych,
  - 32 844,- zł – pomoc pieniężna na pokrycie utrzymania 8 pełnoletnich wychowanków do czasu ukończenia nauki,
  - 25 778,- zł – wynagrodzenie dla rodziny zastępczej pełniącej funkcję pogotowia rodzinnego.

3. Powiatowe Centrum Pomocy Rodzinie – bieżące utrzymanie jednostki tj. wynagrodzenia i pochodne, pozostałe wydatki bieżące niezbędne do prawidłowego funkcjonowania jednostki.
4. Zespoły ds Orzekania o Niepełnosprawności – zadania zlecone z zakresu administracji rządowej. Dotacja w kwocie 74 000,- zł, wykorzystana w całości. Zespół wydał 1365 orzeczeń z tego: 1064 orzeczenia dla osób powyżej 16 roku życia i 301 orzeczeń dla dzieci do 16 roku życia.
5. Pozostała działalność – jednostka złożyła wnioski do Ministerstwa Polityki Społecznej o dofinansowanie programu pn. "Powszechna Akademia Rodzicielska". Przyznano dotację w kwocie 50 000,- zł, z czego PCPR otrzymał 15 000,- zł i Wydział Edukacji, Kultury i Kultury Fizycznej w Starostwie Powiatowym kwotę 35 000,- zł. PCPR otrzymał dodatkowo z dochodów Powiatu na realizację tego zadania kwotę 13 000,- zł. Łącznie posiadał 28 000,- zł. Zrealizowano zadanie wykorzystując w roku 2005 kwotę 19 954,- zł. Kontynuacja zadania będzie realizowana w roku 2006. W ramach programu przeprowadzono szkolenia dla rodzin zastępczych i dla rodzin, w których występują problemy wychowawcze. Prowadzono także poradnictwo z zakresu spraw społecznych. Z programu skorzystało 136 rodzin.

**Tabela nr 47**

**Powiatowy Urząd Pracy**

<i>Główne kierunki wydatków</i>	<i>Plan na 1.01.2005</i>	<i>Plan na 31.12.2005</i>	<i>Wykonanie 2005</i>	<i>%</i>	<i>Struk. wyd.</i>
-wynagrodzenia i pochodne	872 167	875 545	875 545	100	44,2
-świadczenia socjalne	25 056	29 330	29 330	100	1,5
-remonty	2 000	2 610	2 610	100	0,1
-pozostałe wydatki jedn.	134 518	126 256	126 256	100	6,4
-opłaty składek zdrow.	985 000	985 000	904 000	91,8	45,6
-pomoc dla repatriantów	0	43 813	43 813	100	2,2
<b>Ogółem:</b>	<b>2 018 741</b>	<b>2 062 554</b>	<b>1 981 554</b>	<b>96,1</b>	<b>100</b>

Zatrudnienie 30 etatów. Średnie wynagrodzenie 1 937,- zł.

Budżet wykorzystano zgodnie z założonym planem za wyjątkiem opłacania składek na ubezpieczenia zdrowotne.

Niewykorzystane środki dotyczyły zadań z zakresu administracji rządowej, na które Powiat otrzymuje dotację od Wojewody Zachodniopomorskiego. Powiatowy Urząd Pracy odprowadza składki zdrowotne za osoby bezrobotne bez prawa do zasiłku. Jednostka składa miesięczne zapotrzebowanie w formie wniosku do Wojewody. Wykorzystano 91,8% planu. Zmianę planu czyli w tym przypadku zmniejszenie, można dokonać jedynie po otrzymaniu odpowiedniej decyzji Wojewody. Przeciętna miesięczna liczba bezrobotnych bez prawa do zasiłku, za które w 2005 roku odprowadzano składki wynosiła 4243 osoby.

W Powiatowym Urzędzie Pracy na dzień 31.12.2005 roku zarejestrowanych było 5831 osób, z tego 810 osób z prawem do zasiłku i 5021 bez prawa do zasiłku.

W roku 2005 PUP wystawił 26500 decyzji związanych z obsługą bezrobotnych. Decyzje dotyczyły:

- rejestracji bezrobotnych 7157,
- wyłączenie z ewidencji 8016,
- przyznanie prawa do zasiłku lub jego odmowie 7157,
- utraty prawa do zasiłku 1200,
- skierowanie na staż, szkolenie, do prac interwencyjnych, robót publicznych, przygotowanie zawodowe 1941,
- przyznanie dodatku aktywizacyjnego i jego utraty 577,
- wstrzymania, wznowienia, przedłużenie prawa do zasiłku 220,
- pozostałe 232.

Pomoc dla repatriantów to zadanie z zakresu administracji rządowej. Dotacje wykorzystano w całości na refundację wynagrodzeń repatriantów zatrudnionych w zakładach pracy.

**Tabela nr 48**

**Nadzór Budowlany**

<i>Główne kierunki wydatków</i>	<i>Plan na 1.01.2005</i>	<i>Plan na 31.12.2005</i>	<i>Wykonanie 2005</i>	<i>%</i>	<i>Struk. wyd.</i>
-wynagrodzenia i pochodne	124 982	125 133	125 133	100	79,7
-świadczenia socjalne	2 436	2 627	2 627	100	1,7
-pozostałe wydatki	24 582	29 240	29 240	100	18,6
<b>Ogółem:</b>	<b>152 000</b>	<b>157 000</b>	<b>157 000</b>	<b>100</b>	<b>100</b>

Zatrudnienie 3,5 et. Średnie wynagrodzenie 2 457,- zł.

Budżet jednostki wykonano zgodnie z założonym planem na wynagrodzenia i pochodne oraz na bieżące utrzymanie.

Zadania Powiatowego Inspektora Nadzoru Budowlanego finansowane jest w całości z dotacji na zadania zleczone z zakresu administracji rządowej.

**Tabela nr 49**

**Starostwo Powiatowe**

<i>Główne kierunki wydatków</i>	<i>Plan na 1.01.2005</i>	<i>Plan na 31.12.2005</i>	<i>Wykonanie 2005</i>	<i>%</i>	<i>Struk. wyd.</i>
<b>Prace geodezyjne na rzecz rolnictwa, gospodarka nieruchomościami, obrona narodowa, składki zdrowotne</b>					
-pozostałe wydatki	126 000	65 586	65 586	100	
<b>Razem:</b>	<b>126 000</b>	<b>65 586</b>	<b>65 586</b>	<b>100</b>	<b>0,7</b>
<b>Gospodarka leśna, transport, szkolnictwo wyższe, kształcanie</b>					
-stypendia	0	105 655	105 655	100	
-doposażenie	124 584	0	0	0	
-pozostałe wydatki	272 676	284 659	275 374	96,7	

<i>Główne kierunki wydatków</i>	<i>Plan na 1.01.2005</i>	<i>Plan na 31.12.2005</i>	<i>Wykonanie 2005</i>	<i>%</i>	<i>Struk. wyd.</i>
<b>Razem:</b>	<b>397 260</b>	<b>390 314</b>	<b>381 029</b>	<b>97,6</b>	<b>4,2</b>
<b>Przekazane dotacje (bez placówek opiekuńczo-wychowawczych)</b>					
-pozostałe wydatki	1 729 075	2 939 368	2 929 902	99,7	
<b>Razem:</b>	<b>1 729 075</b>	<b>2 939 368</b>	<b>2 929 902</b>	<b>99,7</b>	<b>32,5</b>
Dług publiczny (odsetki od kredytów)					
-pozostałe wydatki	404 190	334 190	274 789	82,2	
<b>Razem:</b>	<b>404 190</b>	<b>334 190</b>	<b>274 789</b>	<b>82,2</b>	<b>3,1</b>
<b>Gospodarka mieszkaniowa, rezerwy, bezpieczeństwo publiczne, kultura, sport</b>					
-wynagrodzenia i pochodne	0	45 215	45 214	100	
-rezerwa ogólna	785 352	0	0	0	
-pozostałe wydatki	18 325	236 956	222 205	93,7	
-remonty	0	327 500	154 981	47,3	
<b>Razem:</b>	<b>803 677</b>	<b>609 671</b>	<b>422 400</b>	<b>69,3</b>	<b>4,7</b>
<b>Pozostałe wydatki oświatowe</b>					
-wynagrodzenia, pochodne	90 524	107 398	105 722	98,4	
-świadczenia socjalne	2 088	2 200	2 200	100	
-program Leonardo da Vinci	0	149 130	144 165	96,7	
-stypendia	0	2 640	2 640	100	
-pozostałe wydatki	27 388	422 850	42 435	10,0	
<b>Razem:</b>	<b>120 000</b>	<b>684 218</b>	<b>297 162</b>	<b>43,4</b>	<b>3,3</b>
<b>Pozostała działalność (opieka społeczna)</b>					
- pozostałe wydatki	0	168 510	164 167	97,4	
<b>Razem:</b>	<b>0</b>	<b>168 510</b>	<b>164 167</b>	<b>97,4</b>	<b>1,8</b>
<b>Komisje poborowe</b>					
-wynagrodzenia, pochodne	5 100	4 309	4 309	100	
-pozostałe wydatki	19 400	19 341	19 341	100	
<b>Razem:</b>	<b>24 500</b>	<b>23 650</b>	<b>23 650</b>	<b>100</b>	<b>0,3</b>
<b>Rada Powiatu (bez wynagrodzeń i pochodnych )</b>					
-diety	212 800	214 800	211 842	98,6	
-pozostałe wydatki	30 000	33 440	31 977	95,6	
<b>Razem:</b>	<b>242 800</b>	<b>248 240</b>	<b>243 819</b>	<b>98,3</b>	<b>2,7</b>
<b>Promocja samorządu (bez wynagrodzeń i pochodnych)</b>					

<i>Główne kierunki wydatków</i>	<i>Plan na 1.01.2005</i>	<i>Plan na 31.12.2005</i>	<i>Wykonanie 2005</i>	<i>%</i>	<i>Struk. wyd.</i>
-pozostałe wydatki	118 617	151 739	120 312	79,3	
<b>Razem:</b>	<b>118 617</b>	<b>151 739</b>	<b>120 312</b>	<b>79,3</b>	<b>1,3</b>
<b>Starostwo Powiatowe (ujęto wynagrodzenia i pochodne pracowników: Rady Powiatu i Wydziału Planowania i Promocji)</b>					
-wynagrodzenia i pochodne	2 142 696	2 139 585	2 098 776	98,1	
-socjalne	48 676	47 554	47 554	100	
-remonty	80 000	187 000	112 459	60,1	
-podróże służb.kraj. i zagraniczne	32 000	33 000	32 245	97,7	
-inwestycje	392 600	384 400	281 229	73,2	
-zakupy materiałów	341 200	688 775	683 151	99,2	
-zakupy usług	257 720	397 620	397 042	99,8	
-pozostałe wydatki	423 231	449 649	446 691	99,3	
<b>Razem:</b>	<b>3 718 123</b>	<b>4 327 583</b>	<b>4 099 147</b>	<b>94,7</b>	<b>45,4</b>
<b>OGÓŁEM:</b>	<b>7 684 242</b>	<b>9 943 069</b>	<b>9 021 963</b>	<b>90,7</b>	<b>100</b>

Zatrudnienie w Starostwie (Wydział Edukacji, Kultury i Kultury Fizycznej, Wydział Planowania i Promocji, Rada Powiatu, Starostwo Powiatowe), średnia z IV kwartału 2005 wynosiła 68,44 et, natomiast na dzień 31.12.2005 – 67 etatów. Średnie wynagrodzenie pracownika wynosiło 2 386,- zł.

Podział na zadania wymienione w w/w tabeli sporządzono w celu przybliżenia specyfiki zadań jakie wykonują pracownicy Starostwa. Plan budżetu na dzień 31.12.2005 wynosił 9 943 069,- zł i uległ zwiększeniu w stosunku do planu na 1.01.2005 o kwotę **2 258 827,- zł**.

Główne przyczyny zwiększenia planu dotyczyły wprowadzenia dodatkowych środków z przeznaczeniem na:

- wypłaty stypendiów unijnych dla studentów,
- przekazywanie dotacji dla instytucji pożytku publicznego oraz dla samorządów w formie pomocy finansowej,
- pokrycie kosztów przejętego mienia ze Skarbu Państwa,
- realizację programu Leonardo da Vinci,
- remonty obiektów Starostwa,
- finansowanie wydatków bieżących w postaci zakupu materiałów do remontu.

Zmniejszenia planu nastąpiły w wyniku:

- przeniesienia środków dla Powiatowego Ośrodka Dokumentacji Geodezyjnej i Kartograficznej na wykonanie prac geodezyjnych na rzecz rolnictwa,
- rozdysponowania środków na dokształcanie i doskonalenie nauczycieli dla jednostek oświatowych,
- rozdysponowania rezerw ogólnych,
- zmniejszenia planu w pozycji *dług publiczny*, z uwagi na uruchamianie kredytu w dwóch transzach, w związku z czym uległa zmniejszeniu także

wysokość odsetek od kredytu.

Realizacja zadań wykonywanych przez Starostwo przedstawia się następująco:

1. *Prace geodezyjne na rzecz rolnictwa, gospodarka nieruchomościami, obrona narodowa, składki zdrowotne* – wykorzystano:
  - a)** na wypisy, wyrisy działek, zmiany użytkowania działek, korekty klasyfikacji gruntów, operaty szacunkowe, wyceny, ogłoszenia o przetargach i koszty administrowania mieniem Skarbu Państwa-kwota 64 tys. zł;
  - b)** wydatki obrony narodowej to kwota 1 tys. zł na drobne zakupy materiałów.
2. *Gospodarka leśna, transport, szkolnictwo wyższe, kształcanie* – główne wydatki to:
  - a)** wypłaty ekwiwalentów za przeznaczanie gruntów rolnych pod zalesianie, korzystały z tego średnio rocznie 32 osoby, wypłaty średnio miesięcznie wynosiły 22 tys. zł, łącznie za cały rok wykorzystano 264 tys. zł,
  - b)** nadzór nad lasami niepaństwowymi sprawuje Nadleśnictwo Gościno, które otrzymało na ten cel 8,4 tys. zł,
  - c)** opłata notarialna w kwocie 3 tys. zł, jako zabezpieczenie podpisanej umowy z Wojewodą Zachodniopomorskim w sprawie dofinansowania z Unii Europejskiej na inwestycje drogowe,
  - d)** kształcanie – na etapie planowania budżetu 1% od planowanego funduszu płac w jednostkach i placówkach oświatowych - ujęty jest w budżecie Starostwa, następnie na podstawie wykazu z Wydziału Edukacji, Kultury, Kultury Fizycznej następuje podział środków dla jednostek i w formie Uchwały Zarządu przekazywany jest do budżetów tych jednostek,
  - e)** stypendia – w Starostwie wypłacane są stypendia unijne dla studentów. W I edycji 47 studentów otrzymało stypendia , w II edycji przyznano stypendia dla 50 studentów. Środki na stypendia studentów wykorzystano w 100%, w kwocie 105,6 tys. zł.
3. *Przekazane dotacje* omówiono wcześniej w części III – Wydatki budżetu.
4. *Gospodarka mieszkaniowa, rezerwy, bezpieczeństwo publiczne, kultura, sport*, wydatki w tym zakresie przedstawiają się następująco:
  - a)** koszty związane z przejętym majątkiem w Dźwirzynie ze Skarbu Państwa ogółem wynosiły 197,8 tys. zł, w tym: wynagrodzenia i pochodne pracowników (45 tys. zł), ubezpieczenie mienia, koszty energii, wody, podatek od nieruchomości (152,8 tys. zł),
  - b)** remonty koszt ogólny 154,9 tys. zł,
  - c)** gospodarowanie nieruchomościami mienia Powiatu łączny koszt 55,8 tys. zł, w tym: ogłoszenia o przetargach nieruchomości SOSW Grzybowo (4 tys. zł), Warsztatów Szkolnych (7 tys. zł), Ośrodka Kolonijno-Wczasowego w Dźwirzynie (11 tys. zł); koszty administrowania ul. Kamienna (10 tys. zł); koszty związane ze sprzedażą gruntów w Gościnie, w tym: mapki, wyceny, ogłoszenia o zbyciu, podziały działek (15 tys. zł); założenie księgi wieczystej garaży (2 tys. zł.); projekt częściowego remontu w Muzeum Oręża Polskiego (2 tys. zł); wycena nieruchomości na ul. Jedności Narodowej (2 tys. zł); pozostałe: opłaty sądowe, notarialne 2,8 tys. zł),
  - d)** bezpieczeństwo publiczne – Powiat w ramach współfinansowania bezpieczeństwa w okresie sezonu letniego pokrywał koszty zakwaterowania

i wyżywienia Policjantów zatrudnionych na okres wakacji – koszt ogólny wynosił 10,8 tys.zł,

**e)** kultura – sfinansowano jeden koncert w ramach imprezy „Muzyka w Katedrze”,

**f)** sport – pokryto koszty wyjazdu jednej osoby do Hiszpanii na Mistrzostwa Świata Weteranów w lekkoatletyce – koszt 1,1 tys. zł,

**g)** rezerwy: oświatowa w kwocie 745 352,- zł została wykorzystana przez jednostki w sposób następujący:

- Specjalny Ośrodek Szkolno Wychowawczy – 9 800,- zł, dofinansowanie do remontu uszkodzonych rur do ciepłej i zimnej wody,
- Ognisko Pracy Pozaszkolnej – 3 530,- zł, pokrycie kosztów wyjazdu zespołu OPP „Legato” na Ogólnopolski Festiwal Zespołów Muzyki Dawnej,
- Zespół Szkół Ekonomiczno Hotelarskich – 115 000,- zł, z przeznaczeniem na wkład własny do wniosku na modernizację auli, w wyniku braku decyzji o przyznaniu środków z Europejskiego Funduszu Rozwoju Regionalnego, kwotę powyższą przeznaczono na wymianę okien w auli i budynku szkoły,
- Zespół Szkół Mechanicznych – 11 738,- zł, z przeznaczeniem na wypłatę dodatkowego wynagrodzenia rocznego dla pracowników po SOSW Grzybowo,
- Starostwo Powiatowe – 1 116,- zł, z przeznaczeniem na wypłatę dodatkowego wynagrodzenia rocznego dla pracownika przejętego z SOSW Grzybowo,
- Specjalny Ośrodek Szkolno Wychowawczy – 70 000,- zł, na dofinansowanie zakupu autobusu dla dzieci niepełnosprawnych, udział stanowi 25% kosztu zakupu, pozostałe 75% pokrywał PFRON,
- 284 000,- zł zmniejszenie rezerwy w związku z obniżeniem subwencji oświatowej,
- Zespół Szkół Ekonomiczno Hotelarskich – 4 300,- zł na pokrycie organizowanego seminarium AEHT,
- Zespół Szkół Mechanicznych – 5 280,- zł, pokrycie częściowe kosztów pobytu w internacie gości na uroczystości „60-tej Rocznicy Walk o Kołobrzeg i Zaślubin Polski z Morzem”,
- Zespół Szkół Morskich – 10 368,-zł na pokrycie częściowe kosztów pobytu w internacie gości na uroczystości „60-tej Rocznicy Walk o Kołobrzeg i Zaślubin Polski z Morzem,
- Stypendia dla uczniów – 3 180,- zł dla 5 szkół,
- świadczenia socjalne dla emerytowanych nauczycieli – 128 484,- zł, dla 116 osób,
- Starostwo Powiatowe – 2 640,- zł stypendia sportowe,
- Zespół Szkół Mechanicznych – 1 600,- zł, częściowe pokrycie kosztów wyjazdu dzieci ze specjalnego ośrodka na spływ kajakowy,
- Zespół Szkół Ogólnokształcących im. M. Kopernika – 4 500,- zł częściowe pokrycie kosztów organizowanego corocznie Memoriału im. Michała Barty,
- Starostwo Powiatowe – 1 166,- zł, pokryto koszty wyjazdu jednej



osoby do Hiszpanii na Mistrzostwa Świata Weteranów w lekkoatletyce,

- Zespół Szkół Ogólnokształcących im. M.Kopernika – 6 000,- zł, na zakup rzutnika (Święto Szkoły),
- Zespół Szkół im. H.Sienkiewicza – 3 000,- zł, nagroda za otrzymany Certyfikat Zachodniopomorskiej Szkoły Jakości,
- Zespół Szkół Morskich – 3 000,- zł, nagroda za otrzymany Certyfikat Zachodniopomorskiej Szkoły Jakości; 15 900,- zł na remont tablicy głównej przy warsztatach szkolnych; 9 000,- zł na remont korytarza w warsztatach; 5 500,- zł na wykonanie projektu budowlano – instalacyjnego kotłów gazowych,
- nagrody Starosty dla Dyrektorów ( 8 osób), wicedyrektora, nauczycieli (10 osób) i psychologa – 40 901,- zł,
- stypendia dla 5 uczniów – 2 120,- zł,
- Zespół Szkół Morskich – 3 229,- zł pokrycie kosztów wyjazdu do Berlina kampanii honorowej Zespołu Szkół Morskich.

**h)** rezerwa ogólna 40 000,- zł, została rozdysponowana na wydatki, których wcześniej nie można było zaplanować np.: dofinansowanie zakupu dla Komendy Powiatowej Policji 7 samochodów – 20 000,- zł, rozstrzygnięcie konkursu na zadanie dotyczące promocji zdrowia psychicznego – 5 000,- zł, udział Powiatu w kosztach związanych z zatrudnieniem dodatkowej liczby policjantów na okres sezonu letniego – 7 340,- zł.

5. *Pozostałe wydatki oświatowe* – środki wykorzystano na pokrycie kosztów zatrudnienia pracowników Wydziału tj. wynagrodzeń, pochodnych, materiałów biurowych. Ponadto zakupiono: drukarkę laserową dla Zespołu Szkół Morskich – nagroda za uzyskanie certyfikatu ISO; aparat cyfrowy dla ZSO im. M. Kopernika – święto szkoły; zakupiono licencję do oprogramowania oświatowego; aparat cyfrowy i materac gimnastyczny dla ZS im. H. Sienkiewicza – święto szkoły; program *prawo oświatowe*. Pokrywano koszty związane z dozorem mienia (SOSW w Grzybowie i Warsztaty Szkolne) do chwili sprzedaży. W roku 2005 realizowano program Leonardo da Vinci pt. „Doskonalenie polskich liderów lokalnych w zakresie organizacji kształcenia ustawicznego i podnoszenia kwalifikacji zawodowych”. W szkoleniu uczestniczyli pracownicy: Powiatowego Urzędu Pracy, Zespołu Szkół Gospodarki Żywnościowej, Centrum Kształcenia Praktycznego, Zespołu Szkół Ekonomiczno Hotelarskich, Starostwo Powiatowe. Szkolenie odbywało się we Francji w miejscowości Montmorillon. Łącznie w szkoleniu brało udział 40 osób. Każdy uczestnik odbył szkolenie w zakresie: organizacji i zarządzania francuskiej administracji lokalnej, zarządzania placówkami kształcenia ustawicznego i zawodowego, systemu wsparcia dla osób poszukujących pracy.
6. *Pozostała działalność (opieka społeczna)* – finansowano dwa zadania. Pierwsze z nich to organizacja uroczystości „60-tej rocznicy Walk o Kołobrzeg i Zaślubin Polski z Morzem w marcu 1945 roku”. Uroczystości odbywały się w dniach 17-10 marca 2005 roku. Uczestniczył w nich Prezydent RP oraz Marszałek Senatu, Ministrowie, Generalicja Wojska Polskiego. Łącznie w uroczystości brało udział 750 osób, w tym m.in. 325 Kombatantów polskich, 152 opiekunów, 14 Kombatantów niemieckich, 9 Kombatantów radzieckich, 50 gości z zagranicy oraz goście z kraju. Łączny koszt uroczystości wynosił 186 tys. zł. Finansowany był przez: Urząd Gminy Kołobrzeg, Urząd Gminy Ustronie Morskie, Fundacja Współpracy Polsko Niemieckiej, Prezydent Miasta w Kołobrzegu, Biuro Prezydenta

Rzeczypospolitej Polskiej, Starostwo Powiatowe. Powiat Kołobrzeski wykorzystał kwotę 127 tys. zł ( w tym dotacja z Urzędu ds Kombatantów o Osób Represjonowanych 50 000,- zł).

Drugie zadanie to realizacja programu zapobiegania niedostosowaniu społecznemu i przestępczości wśród dzieci i młodzieży. Na realizację tego zadania Powiat otrzymał łącznie dotacje w kwocie 50 000,- zł, z czego PCPR 15 000,- zł i Starostwo 35 000,- zł.

Typy zadań: 1) organizacja dostępnego na telefon i bezpośredniego szkolnego poradnictwa życiowego dla dzieci i młodzieży – w Poradni Psychologiczno Pedagogicznej odbywał dyżur psycholog w tzw. Telefonie zaufania, odbywały się zajęcia warsztatowe dla młodzieży mieszkającej w internacie Zespołu Szkół Morskich, 2) warsztaty umiejętności komunikacyjnych dla rodziców – odbyły się warsztaty dla rodziców oraz program zajęć psychoedukacyjnych, 3) praca pedagogów i psychologów w gminnych punktach informacyjnych – prowadzono indywidualne konsultacje dla zainteresowanych w gminach; Dygowo, Siemyśl, Gościno, 4) krótkoterminowe programy profilaktyczne nastawione na zapobieganie konkretnym zagrożeniom – odbyły się zajęcia edukacyjno – warsztatowe dla wychowawców, nauczycieli, pedagogów szkolnych. Łączny koszt zrealizowanego zadania wynosił 36,4 tys. zł.

7. *Dług publiczny* – w tej części budżetu finansujemy koszty zaciągniętych kredytów. Do kosztów zalicza się: obsługę rachunku tj. prowizję od zaciąganych kredytów, które w roku 2005 wynosiły 12,1 tys. zł. Kolejne wydatki to spłaty odsetek od zaciągniętych kredytów. Łącznie odsetki wynosiły 262,6 tys. zł, w tym:

- Bank Ochrony Środowiska od kredytu 1 500 000,- zł – odsetki 59,7 tys. zł
- Bank Ochrony Środowiska od kredytu 1 720 000,- zł – odsetki 97,3 tys. zł
- Bank Gospodarstwa Krajowego w Sopocie od kredytu 500 000,- zł – odsetki 7,1 tys.
- Bank PKO BP od kredytu 1 000 000,- zł – odsetki 56,1 tys. zł
- Bank Zachodni WBK od debetu 1 100 000,- zł – odsetki 4,2 tys. zł,
- Bank Gospodarstwa Krajowego w Szczecinie od kredytu zaciągniętego w roku 2005 – 4 555 439,- zł – odsetki – 37,8 tys. zł.

8. *Rada Powiatu* – ujęto wydatki bieżące i koszty diet. W roku 2005 odbyło się: 9 posiedzeń Sesji, 16 posiedzeń Komisji Spraw Społecznych, 17 posiedzeń Komisji Budżetu i Finansów, 21 posiedzeń Komisji Infrastruktury, 9 posiedzeń Komisji Rewizyjnej. Diety łącznie wyniosły 211 842,- zł, średnio miesięcznie 17 653,- zł. Pozostałe wydatki bieżące to:

- zakup materiałów: artykuły spożywcze, woda mineralna, tonery, farby do risografu, materiały biurowe - łącznie 9 389,- zł,
- zakup usług: transmisja sesji i nagłośnienie, rozmowy komórkowe (3,7 tys. zł), wykonanie flag i herbu, wynajem autokaru na sesje wyjazdowe, nekrolog, kwiaty, życzenia świąteczne – łącznie 17 802,- zł,
- delegacje służbowe krajowe – wyjazd na szkolenia i seminaria radnych, łącznie wydano 16 delegacji, w tym: 1 pracownik obsługi Rady Powiatu, 5 delegacji Przewodniczący Rady i 10 delegacji pozostali radni – łączny koszt 4 035,- zł,
- delegacje zagraniczne – 3 wyjazdy tj. na wyspę Borholm, do Berlina i Albersdorf – koszt łączny 751,- zł.

9. *Promocja samorządu terytorialnego* – wynagrodzenie ujęto w Starostwie Powiatowym. W tabeli zawarto pozostałe wydatki związane z promocją Powiatu Kołobrzeskiego. Wydział Planowania i Promocji był organizatorem

wielu imprez kulturalno – oświatowych, realizował także uchwały, decyzje i postanowienia Zarządu Powiatu.

- w ramach postanowień, decyzji Zarządu – wykorzystano 15 300,- zł na: zakup upominków, dyplomów pucharów na 22 imprezy, m.in. Kołobrzeska Gala Sportu, X Regionalny Konkurs Twórczości Nieprofesjonalnej, Eliminacje powiatowe Ogólnopolskiego Turnieju Wiedzy Pożarniczej, Powiatowy Turniej Tenisa Stołowego w Robuniu, XV Kołobrzeskie Spotkania z Piosenką Różną „WODNIKUS”, Kołobrzeski Festiwal Piosenki Pozaszkolnej, Powiatowe Święto Ludowe, Światowy Dzień Honorowego Krwiodawcy, wydanie książki pt. „Jest takie miejsce – KOŁOBRZEG”, IV Zawody jazdy rowerem na desce po wodzie, IX Ogólnopolskie Zawody Spinningowe „SALMO PARSETY 2005”, Dożynki 2005 w Koszalinie.

Promocja Powiatu Kołobrzeskiego to także organizowanie imprez:

- V Dni Unii Europejskiej – Rok w Unii – koszt 12,2 tys. zł,
- Dni Kultury Ukraińskiej – koszt 3 tys. zł,
- Dni Województwa Zachodniopomorskiego – koszt 10,9 tys. zł,
- NATO – Mistrzostwa NATO w szachach – koszt 4,4 tys. zł,
- Europejska Debata Publiczna – koszt 7,4 tys. zł,
- Regaty Smoczycy Łodzi – koszt 260,- zł,
- Logo Powiatu – koszt 500,- zł,

Koszty bieżące Wydziału niezbędne do prawidłowego funkcjonowania to głównie:

- koszty eksploatacji urzędzeń biurowych, zakup sprzętu, urzędzeń, mebli, koszty przesyłek – łącznie 24,5 tys. zł, do wydatków tych należały zakupy: papieru maszynowego, papieru wizytowego, tonery, tusze, segregatory, atramenty, kartki świąteczne, biurko, baterie do aparatu, kable, materiały promocyjne, znaczki metalowe z herbem, pieczętki,
- koszty organizacyjne szkoleń współorganizowanych przez Starostwo – wynosiły 4,4 tys. zł, w ramach tych kosztów: wynajem pomieszczeń pod szkolenia, przyjmowanie delegacji zagranicznych,
- delegacje krajowe – łącznie wydano 24 delegacje, szkolenia odbywały się głównie w Szczecinie i Koszalinie, temat szkoleń - korzystanie z funduszy Unii Europejskiej, wypełnianie wniosków, koszty wyjazdów krajowych 3,4 tys. zł,
- delegacje zagraniczne – 4 wyjazdy, koszt 356,- zł, dwa wyjazdy do Eberswalde, po jednym do Berlina i Malmo,
- wydatki pozostałe to usługi telefoniczne komórkowe 1,6 tys. zł, koszty utrzymanie domeny internetowej 61,- zł, zakup usług zdrowotnych 370,- zł.

10. *Starostwo Powiatowe* – plan finansowy (bez wynagrodzeń, pochodnych, świadczeń socjalnych) uległ zwiększeniu o ponad 614 tys. zł. Zwiększono plan w zakresie realizacji remontów (107 tys. zł), zakupy materiałów i wyposażenia (347 tys. zł), usługi (140 tys. zł), pozostałe wydatki 20 tys. zł).

Główne wydatki Starostwa to m.in.:

- diety członków Zarządu łącznie 59 tys. zł, średnio miesięcznie 4,5 tys. zł,
- zakupy materiałów do remontów 102,7 tys. zł,
- zakupy pozostałych materiałów tj.: materiały biurowe 32,2 tys. zł, papier ksero 9,6 tys. zł, środki czystości 6,9 tys. zł, prenumeraty 12 tys. zł, środki trwałe w użytkowaniu 34,6 tys. zł (meble zakupiono do Wydziałów Ochrony Środowiska, Budownictwa, Komunikacji), zakupiono programy komputerowe m.in. program antywirusowy, program płacowy, obudowano

węzeł sanitarny w sekretariacie, paliwo 11,2 tys. zł, materiały informatyczne 19,5 tys. zł, druki komunikacyjne 439,6 tys. zł, pozostałe zakupy 16,6 tys. zł,

- zakup usług zdrowotnych 3 tys. zł,
  - zakup energii 50,5 tys. zł,
  - opłaty za usługi internetowe 9,6 tys. zł,
  - ubezpieczenia, składki 14,2 tys. zł,
  - podatek od nieruchomości 3,7 tys. zł,
  - zakup usług: telekomunikacja 61,8 tys. zł, ogłoszenia w prasie 3,3 tys. zł, szkolenia pracowników 13,3 tys. zł, opłata przesyłek przy pomocy frankownicy 41,2 tys. zł, usługi ZETO 13,9 tys. zł, zakup tablic do Wydziału Komunikacji 185,7 tys. zł,
  - delegacje krajowe – wydano 226 delegacji, rozliczono 161 w kwocie 22,8 tys. zł, pozostałe delegacje były bez rozliczenia, czyli Starostwo nie ponosiło kosztów. Z delegacji korzystali pracownicy i członkowie Zarządu. Wyjazdy dotyczyły m.in. szkoleń, seminariów. Zarząd Powiatu łącznie 66 delegacji, z czego 30 wyjazdy do Szczecina, 9 do Koszalina pozostałe m.in. do Białogardu, Świnoujścia, Wałcza, Darłowa, Wierzchowa, Sławoborza. Ponadto delegacje były realizowane m.in. przez: Wydział Organizacji, Nadzoru i Spraw Społecznych – 33, Wydział Gospodarki Nieruchomościami i Mienia Powiatu 28, Wydział Komunikacji i Spraw Gospodarczych 21, Wydział Finansów i Budżetu 20, Wydział Ochrony Środowiska 16, Wydział Zarządzania Kryzysowego i Spraw Obronnych oraz Wydział Kontroli i Zamówień publicznych po 14 wyjazdów.
- W ramach pozycji księgowej *delegacje krajowe* finansowano ryczałty dla 5 pracowników – koszt roczny 7,4 tys. zł.
- delegacje zagraniczne – wydano 34 delegacje, z tego 27 delegacji bez rozliczenia kosztów, a 7 wyjazdów na kwotę łączną 1,9 tys. zł.

Administracja publiczna to wydatki ponoszone przez: Radę Powiatu, Starostwo Powiatowe, Komisje Poborowe, Promocję samorządu terytorialnego.

**Łączna kwota wydatków na administrację - 4 486 926,- zł, w przeliczeniu na 1 mieszkańca Powiatu Kołobrzeskiego wynosi 59,- zł rocznie.**

**W roku 2004 wydatki na administrację w przeliczeniu na 1 mieszkańca wynosił 54,50 zł.**

Podział środków według kierunków wydatkowania zawarty w tabeli nr 23 obejmuje tylko cztery grupy wydatków tj.: wynagrodzenia i pochodne, dotacje dla jednostek, pozostałe wydatki oraz wydatki na inwestycje.

Zestawienie poniżej przedstawia także podział wydatków, ale w szczególności do danych jakie ujęte były w tabelach od nr 38 do nr 49.

**Realizacja budżetu Powiatu Kołobrzeskiego w podziale  
na główne kierunki wydatkowania**

<i>Rodzaje wydatków</i>	<i>Plan na 1.01.2005</i>	<i>Plan na 31.12.2005</i>	<i>Wykonanie za 2005 rok</i>	<i>%</i>	<i>Str. wyd.</i>
Wynagrodzenia i pochodne	27 921 629	27 433 364*	27 383 963**	99,8	52,6
Świadczenia socjalne	1 070 711	1 203 694	1 203 694	100	2,3
Inwestycje	7 407 300	1 443 448	1 339 782	92,8	2,6
Dokształcania nauczycieli	124 584	127 224	123 765	97,3	0,2
Stypendia	1 000	1 422 109	1 374 858	96,7	2,7
Środki żywności (DPS-y)	293 411	363 911	362 889	99,7	0,7
Placówki opiekuńczo wych.	300 000	975 457	975 457	100	1,9
Rodziny zastępcze	993 000	898 568	897 413	99,9	1,7
Dotacje dla jednostek (bez placówek opiekuńczo wych)	1 729 075	2 939 368	2 929 902	99,7	5,6
Program Leonardo da Vinci	0	149 130	144 165	96,6	0,3
Zespoły ds Orzek.o St.Niep i Pomoc dla Repatriantów	74 000	117 813	117 813	100	0,2
Składki zdrowotne	985 000	985 000	904 000	91,8	1,7
Dług publiczny	404 190	334 190	274 789	82,2	0,5
Diety radnych	212 800	214 800	211 842	98,6	0,4
Remonty	240 232	3 108 999	2 825 616	90,9	5,4
Pozostałe wydatki oraz podróże służbowe, zakupy materiałów, zakupy usług	7 153 533	11 550 524	11 044 176	95,6	21,2
Rezerwy	785 352	0	0	0	0
<b>OGÓŁEM:</b>	<b>49 695 817</b>	<b>53 267 599</b>	<b>52 114 124</b>	<b>97,8</b>	<b>100</b>

\*Różnica w planie na 31.12.2005 w stosunku do tabeli nr 23 wynosi -354 089,- zł, ujęta jest w pozycji Leonardo da Vinci i pozostałe wydatki.

\*\* Różnica w wykonaniu w stosunku do tabeli nr 23 wynosi -336 717,- zł, ujęta jest w pozycji Leonardo da Vinci i pozostałe wydatki

Dane ujęte w powyższej tabeli dokładniej przedstawiają strukturę wydatków wykonanych całego budżetu Powiatu Kołobrzeskiego.

Najwyższy wskaźnik stanowią wynagrodzenia 52,5% w kolejności następnej to wydatki pozostałe 21,2%.

Niemal 2% to wydatki związane z pokrywaniem kosztów pobytu dzieci Powiatu Kołobrzeskiego w Domach Dziecka w innych Powiatach. W roku 2004 Powiat takich kosztów nie pokrywał, ponieważ Domy Dziecka otrzymywały dotację od Wojewody Zachodniopomorskiego.

Udział inwestycji z 14,9% na 1.01.2005 uległ zmniejszeniu do 2,6% na 31.12.2005, z uwagi na przeniesienie dwóch inwestycji na rok 2006 i braku akceptacji o dofinansowanie z Unii Europejskiej w stosunku do jednej inwestycji drogowej tj. Modernizacja drogi Kukinia – Dygowo. W to miejsce udział środków na remonty uległ zwiększeniu z 0,5% na 1.01.2005 na 5,4% na dzień

31.12.2005 roku.

### **III. 3. Wykorzystanie środków na remonty w jednostkach organizacyjnych Powiatu**

Wartość remontów wykazana w tabeli nr 50 nie odzwierciedla całkowitych kosztów poniesionych przez jednostki. Dane w tabeli obejmują wyłącznie zakup usług remontowych, a więc tych usług, które w drodze przetargów zlecone są wykonawcom.

W wielu przypadkach wykonywane są systemem gospodarczym przez pracowników własnych, wówczas jednostki dokonują zakupów materiałów, które z kolei ewidencjonowane są na innych paragrafach klasyfikacji budżetowej, a w tabeli 50 ujęte są w pozycji *pozostałe wydatki*.

Zakres przeprowadzonych remontów oraz ich faktyczna wartość przedstawia się w poszczególnych jednostkach następująco:

1. **Zespół Szkół im. H. Sienkiewicza**, remonty obejmowały:

- malowanie klas, korytarzy, pomieszczeń gospodarczych i elewacja stołówki, kotłowni i garaży – 2 671,- zł,
- wykonanie kotary grodzącej salę sportową na 2 części – 8 000,- zł,
- wymiana okien szkoła, internat – 46 569,- zł,
- remont dachu internatu – 60 026,- zł,
- wymiana oświetlenia w szkole – 6 196,- zł,
- remont szatni sportowej – 6 104,- zł,
- remont mieszkania służbowego – 17 719,- zł,
- remont łazienki w internacie II p. - 17 162,- zł,
- remont stołówki – 25 109,- zł,
- remont kuchni – 89 218,- zł

**Łączna wartość remontów – 278 774,- zł.**

2. **Centrum Kształcenia Praktycznego** – wykonano remonty bieżące 6 pokoi

hotelowych, 5 pokoi dla praktykantów i remont klatki schodowej. Łączna wartość wynosiła **117 145,- zł**. Środki na remonty były zabezpieczone w roku 2004. Z uwagi na zbyt krótki okres, aby całość planowanych w tym czasie remontów została wykonana, Rada Powiatu podjęła uchwałę o wydatkach niewygasających. Stąd realizacja remontów kontynuowana była w 2005 roku. Prace zakończono 31.03.2005 roku.

3. **Zespół Szkół Ogólnokształcących im. M. Kopernika**, remonty obejmowały:

- wymiana 86 okien w szkole – 198 412,- zł,
- przebudowa i malowanie pomieszczeń biurowych – 13 000,- zł,
- roboty blacharsko – dekarские – dach w internacie – 7 050,- zł,
- adaptacja sal na pracownie komputerowe – 3 943,- zł,
- wymiana podgrzewaczy ciepłej wody – 14 331,- zł,
- naprawy i konserwacje sprzętu i urządzeń – 5 275,- zł.

**Łączna wartość remontów – 242 011,- zł.**

4. **Zespół Szkół Ekonomiczno Hotelarskich**, remonty obejmowały:

- wymiana stolarki okiennej – 242 963,- zł,
  - wymiana stolarki drzwiowej – 3 684,- zł,
  - wymiana poszycia dachowego – 172 000,- zł,
  - malowanie i lakierowanie sal – 5 000,- zł.
- Łączna wartość remontów – 423 647,- zł.**

5. **Zespół Szkół Gospodarki Żywnościowej**, remonty obejmowały:

- remont łazienek w internacie – 58 255,- zł,
  - wymiana podłóg i malowanie 3 sal dydaktycznych – 31 769,- zł,
  - naprawy urządzeń gastronomicznych, transportowych – 18 395,- zł,
  - malowanie holu w internacie I i II piętro – 31 130,- zł,
  - docieplenie ścian (700 m<sup>2</sup>), wymiana okien 231 sztuk – 348 095,- zł,
  - remont instalacji elektrycznej i oczyszczenie sieci kanalizacyjnej – 30 861,- zł,
- Łączna wartość remontów – 518 505,- zł.**

6. **Ognisko Pracy Pozaszkolnej** – odnowiono elewację budynku, wymieniono drzwi wejściowe, remont łazienki.
- Łączna wartość 7 703,- zł.**

7. **Zespół Szkół Morskich**, remonty obejmowały:

- wymiana 7 okien z parapetami w internacie – 9 908,- zł,
  - wymiana okien w szkole 36 sztuk – 45 521,- zł,
  - przystosowanie pomieszczeń na sale dydaktyczne – 16 900,- zł,
  - wymiana podgrzewaczy ciepłej wody w kotłowni – 23 723,- zł,
  - remont sali gimnastycznej wraz z przebudową zaplecza sanitarnego – 182 222,- zł,
  - wymian 2 drzwi i 18 sztuk okien – 64 190,- zł,
  - przebudowa instalacji elektrycznych w warsztatach – 79 880,- zł,
  - przebudowa tablicy głównej w warsztatach – 19 398,- zł,
  - przebudowa sanitariatów w warsztatach – 68 320,- zł,
  - remont posadzek, malowanie korytarzy w warsztatach – 12 000,- zł,
  - przebudowa wentylacji nawiewno – wywiewnej w warsztatach – 37 454,- zł,
  - malowanie elewacji budynku szkoły, łącznika i sali gimnastycznej – 29 280,- zł,
  - wykonanie odpływu kanalizacji z rur spustowych dachu warsztatów do studzienki zbiorczej – 4 752,- zł,
  - remont dachu, posadzek w pracowniach, instalacje wod-kan i c.o. – 66 622,- zł,
  - malowanie elewacji warsztatów z dociepleniem ściany szczytowej – 12 000,- zł,
  - wymiana siatki do sali gimnastycznej – 4 814,- zł.
- Łączna wartość 676 984,- zł.**

8. **Zespół Szkół Mechanicznych**, remonty obejmowały:

- wymiana 7 okien w szkole – 9 644,- zł,
- malowanie 2 sal lekcyjnych, gabinetu Dyrektora, pokoju nauczycielskiego, sekretariatu, sali gimnastycznej oraz elewacji od szkoły od strony ul. Piastowskiej – 52 526,- zł,
- wymiana instalacji elektrycznej w pięciu pokojach – 16 312,- zł,
- cyklinowanie i lakierowanie parkietów w 2 salach, sali gimnastycznej oraz w gabinecie Dyrektora – 13 768,- zł

- osłony na grzejniki w sali gimnastycznej – 8 000,- zł,
- remont gabinetów na półpiętrze – 2 984,- zł,
- ułożenie podłogi z paneli w pokoju nauczycielskim oraz sekretariacie – 4 514,- zł,
- założenie rolet w dwóch salach lekcyjnych oraz w pokoju nauczycielskim – 3 202,- zł,
- wymiana baterii, zlewozmywaka w pokoju nauczycielskim – 1 085,- zł,
- opracowano projekt modernizacji i przebudowy kuchni i pracowni gastronomicznej – 5 734,- zł,
- wykonano elewację budynku internatu i wymieniono drzwi zewnętrzne oraz 16 okien – 25 547,- zł.

**Łączna wartość 143 316,- zł.**

9. **Dom Pomocy Społecznej w Gościnie**, remonty obejmowały:

- remont dachu budynku mieszkalno – administracyjnego polegający na: przełożeniu pokrycia dachowego z dachówki ceramicznej, izolacja z folii polietylenowej pod pokrycia dachówką, montaż rynien z blachy ocynkowanej, obróbki blacharskie przy kominach, wymiana odeskowania okapów, wymiana okien poddasza, wykonanie włazów kominowych, montaż gąsiorów ceramicznych, malowanie farbą olejną okapów, tynków gładkich elewacji,
- remont pomieszczeń na biura DPS w budynku mieszkalno – administracyjnym polegający na: skuciu płytek glazuranych ze ścian, skucie posadzki z płytek terakotowych, rozebranie posadzki, ułożenie podłogi z paneli, przygotowanie tynku do malowania, malowanie farbą emulsyjną, malowanie okien, grzejników.

**Łączna wartość 152 529,- zł.**

10. **Dom Pomocy Społecznej we Włósciborzu**, remonty obejmowały:

- kucie otworów drzwiowych, ścian, położenie glazury i terakoty w łazienkach, położenie terakoty w pokojach, wymiana 37 drzwi w pokojach, wymiana 1 drzwi wejściowych – 22 473,- zł,
- malowanie 29 pokoi, stołówki, kuchni, pomieszczeń magazynowych, 6 pokoi w filii Kołobrzeg, magazyny w filii Kołobrzeg – 6 485,- zł,
- kucie stropów, ścian i podłóg oraz montaż instalacji ciepłej i zimnej wody w 6 łazienkach – 3 920,- zł,
- położenie nowej i naprawa instalacji elektrycznej we wszystkich remontowanych pomieszczeniach, zakupy materiałów do remontów – 33 442,- zł.

**Łączna wartość 66 320,- zł.**

11. **Zarząd Dróg Powiatowych**, remonty obejmowały:

- remonty maszyn, urządzeń i środków transportowych – 36 942,- zł,
- konserwacja sygnalizacji świetlnej (skrzyżowanie ulic: Jedności Narodowej, Żurawia, Solna) – 8 238,- zł,
- remont dróg Nieżyn – Siemyśl i ul. Starynowska – 167 160,- zł.

**Łączna wartość 212 340,- zł.**

12. **Powiatowe Centrum Pomocy Rodzinie**, wykonano:

- wydzielenie pokoju pracy socjalnej i usunięto płytki ścienne – **łączna wartość 3 000,- zł.**



13. **Powiatowy Urząd Pracy**, wykonano:

- konserwacje sprzętu **na łączną kwotę 2 610,- zł.**

14. **Starostwo Powiatowe** – remonty wykonywano w trzech budynkach.

Zakres remontowanych pomieszczeń w 50% wykonany był systemem gospodarczym. Do tych prac należało:

- remont pomieszczeń w budynku na ul. Gryfitów z przeznaczeniem na biura dla Wydziałów: Ochrony Środowiska, Budownictwa i dla biura podawczego,
- remont pomieszczeń pod archiwum dla w/w Wydziałów, przeniesionych z ul. Piastowskiej (część prac będzie kontynuowana w roku 2006),
- remont korytarzy przy ul. Gyfitów,

Na wykonanie tych remontów zakupiono materiały budowlane na łączną wartość 110 685,- zł (m.in. drzwi, okna, emulsje, terakota, regały do archiwum).

Pozostałe remonty obejmowały:

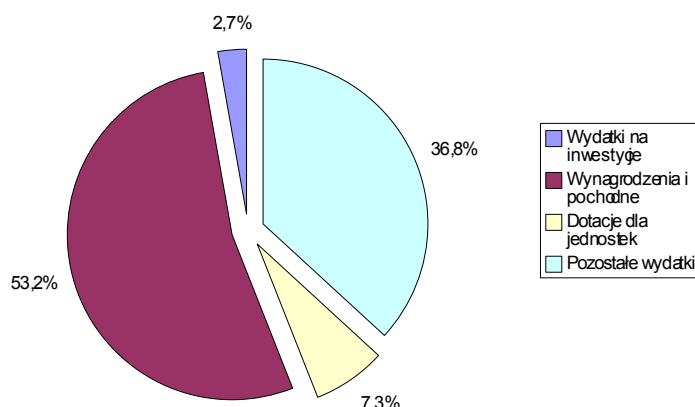
- roboty rozbiórkowe, demontażowe, instalacje elektryczne i wod-kan, c.o., instalacja gazowa, w pomieszczeniach adaptowanych pod biura dla pracowników PCPR – 128 834,- zł,
- docieplenie ściany szczytowej budynku, wymiana drzwi do piwnicy, wymiana drzwi zewnętrznych, ułożenie posadzki w korytarzu z pochylnią dla niepełnosprawnych, wymiana wkładu kominowego do kotła c.o. na komin zewnętrzny – w budynku przy ul. Kamiennej – 23 540,- zł,
- remont instalacji wod-kan oraz montaż urządzeń sanitarnych w Starostwie (awaria) – 3 593,- zł,
- naprawa oświetlenia w Wydziale Edukacji, Kultury, Kultury Fizycznej – 598,- zł,
- wykonanie kanałów instalacyjnych linii zasilającej dla systemu komputerowego III i IV piętro Starostwa – 2 662,- zł,
- izolacja pionowa ścian fundamentowych budynku przy ul. Gryfitów – 19 520,- zł,
- wymiana popękanych schodów zewnętrznych przy ul. Gryfitów – 2 564,- zł,
- rozdział instalacji elektrycznej i montaż oddzielnego układu pomiarowego pomieszczeń przy ul. Piastowskiej – 1 318,- zł,
- wymiana zaworów grzejnikowych czyszczenie kanalizacji, demontaż zaworu kołnierza w Starostwie – 1 287,- zł,
- rozbudowa i konserwacja systemu alarmowego, rozbudowa systemu objęła klatkę schodową do I piętra w Starostwie – 1 037,- zł,
- wymiana grzejników w Wydziale Komunikacji – 691,- zł,
- wymiana zaworów grzejników, odpowietrzenie w Wydziale Ochrony Środowiska i w Wydziale Nieruchomości przy ul. Gryfitów – 632,- zł,
- remont instalacji elektrycznej pomieszczeń II piętra przy ul. Gryfitów – 3 050,- zł,
- wymiana elektryczna tablic rozdzielczych i licznikowych linii zasilających w Starostwie – 7 320,- zł,
- wykonanie balustrady metalowej na klatce schodowej w Starostwie – 17 617,- zł,
- remont klatki schodowej, wykonanie tapet natryskowych, ułożenie terakoty na podestach i stopniach schodowych w Starostwie – 24 400,- zł,
- montaż stolarki drzwiowej (sekretariat), montaż rolet antywłamaniowych na parterze, rolety metalowe do drzwi wejściowych w Starostwie – 20 892,- zł.

**Łączna wartość remontów 370 240,- zł.**

## **Jednostki organizacyjne Powiatu Kołobrzeskiego w roku 2005 wykonały remonty obiektów, sprzętu, dróg na łączną wartość 3 215 124,- zł.**

Strukturę wykonanych wydatków według danych tabeli nr 23 przedstawia poniższy wykres.

Struktura wykonanych wydatków



**Wydatki budżetu Powiatu Kołobrzeskiego za rok 2005 wykonano w 97,8% w stosunku do planu.**

**Wydatki na jednego mieszkańca Powiatu Kołobrzeskiego (dane GUS stan na 31.12.2004 – 75915 mieszkańców) wynosiły 686,47 zł w skali roku.**

**W roku 2004 wydatki na 1 mieszkańca wynosiły 579,82 zł.**

**Dane w zakresie wydatków ujęte są w załącznikach od 6 do 9 Uchwały Zarządu Powiatu.**

## **IV. DŁUG PUBLICZNY**

Uchwała nr XIX/168/2004 Rady Powiatu w Kołobrzegu z dnia 30 grudnia 2005 roku w sprawie uchwalenia budżetu na 2005 rok, w § 4 określa wysokość kredytu jaką Powiat może zaciągnąć na wydatki nie znajdujące pokrycia w dochodach. Wysokość tego kredytu wynosiła 6 974 700,- zł, z przeznaczeniem na finansowanie inwestycji. W wyniku pozyskania dodatkowych środków w wysokości 350 000,- zł, kredyt uległ zmniejszeniu do kwoty 6 624 700,- zł.

Powiat złożył trzy wnioski o dofinansowanie inwestycji z funduszy strukturalnych Unii Europejskiej. Dwa wnioski zostały przyjęte do realizacji, skutkiem czego było podpisanie umów z Wojewodą Zachodniopomorskim. Umowy dotyczyły ul. Fredry i ul. Kasprowicza w Kołobrzegu o łącznym nakładzie finansowym 2 069 261,- zł. Z uwagi jednak na to, iż inwestycje te będą realizowane w roku 2006, zmniejszono kwotę planowanego kredytu do wysokości 4 555 439,- zł.

W wyniku ogłoszonego przetargu na obsługę kredytu dla Powiatu zaciągnięto kredyt w Banku Gospodarstwa Krajowego w Szczecinie w kwocie 4 555 439,- zł. Kredyt uruchomiono w dwóch transzach.

Kredyt przeznaczono na zadania:

- remonty obiektów jednostek i placówek oświatowych – 1 677 800,- zł,
- remonty obiektów przy ul. Kamiennej i w Starostwie – 270 000,- zł,
- częściowa zapłata za opracowanie dokumentacji adaptacji nieruchomości pod potrzeby Powiatowego Urzędu Pracy – 30 000,- zł (koszt całkowity 90 280,- zł ),
- realizacja inwestycji drogowej 572 000,- zł,
- pomoc finansową dla Urzędu Marszałkowskiego na pokrycie częściowe wyniku finansowego Samodzielnego Publicznego Zespołu Opieki Zdrowotnej w Kołobrzegu – 1 100 000,- zł,
- wydatki bieżące dla Zarządu Dróg Powiatowych (zakup materiałów do remontów dróg) – 150 000,- zł,
- wykonanie remontów dróg Nieżyn: – Siemyśl, ul. Starynowska – 155 639,- zł,
- pokrycie brakujących środków dla jednostek i placówek oświatowych, w szczególności na opłacanie składek ZUS, energii elektrycznej - 600 000,- zł.

W roku 2005 Powiat spłacił zaciągnięte wcześniej kredyty w łącznej kwocie 1 189 140,- zł, z tego:

- Bank Ochrony Środowiska – 857 140,- zł,
- Bank Gospodarstwa Krajowego w Sopocie – 332 000,- zł.

Stan zadłużenia na koniec 2005 roku wynosi 7 704 009,- zł. Końcowa spłata przypada 20.12.2009 roku. Do spłaty pozostają kredyty w bankach:

- Bank Ochrony Środowiska – zaciągnięty kredyt w kwocie 1 500 000,- zł, pozostaje do spłaty 428 570,- zł, końcowa spłata 30.06.2006 roku,
- Bank PKO BP – kredyt zaciągnięty w kwocie 1 000 000,- zł, pozostaje do spłaty 1 000 000,- zł w okresie od 30.09.2006 do 30.06.2007 roku,
- Bank Ochrony Środowiska – zaciągnięty kredyt w kwocie 1 720 000,- zł, pozostaje do spłaty 1 720 000,- zł, w okresie od 20.12.2006 do 20.12.2008 roku,
- Bank Gospodarstwa Krajowego – kredyt zaciągnięty w kwocie 4 555 439,- zł, pozostaje do spłaty 4 555 439,- zł, w okresie od 30.06.2006 do 20.12.2009 roku.

Załącznik nr 15 do Uchwały Zarządu Powiatu przedstawia przychody i rozchody związane z finansowaniem budżetu Powiatu Kołobrzесьkiego w 2005 roku.

## **V. GOSPODARSTWA POMOCNICZE**

Na etapie planowania budżetu Powiatu Kołobrzесьkiego, funkcjonowały dwa gospodarstwa pomocnicze, utworzone przez Kierowników jednostek organizacyjnych. Były to: Pracownia Informatyczna przy Powiatowym Ośrodku Dokumentacji Geodezyjnej i Kartograficznej i Hotel Centrum przy Centrum Kształcenia Praktycznego.

W trakcie realizacji budżetu utworzono kolejne gospodarstwo pomocnicze tj. Ośrodek Kolonijno Wczasowy w Dźwirzynie przy Starostwie Powiatowym. Poszczególne gospodarstwa pomocnicze realizują swoje zadania na podstawie planu finansowego, przyjętego przez Radę Powiatu.

Realizacja planów finansowych przedstawia się następująco:

1. **Hotel Centrum** – plan przychodów i kosztów uległ zwiększeniu o 270 000,- zł. Hotel w wyniku wypracowania zysku odprowadził do budżetu jednostki kwotę 95 320,- zł. Głównymi przychodami gospodarstwa są wpływy z usług działalności hotelowej i gastronomicznej. Hotel dysponuje 56 jednostkami mieszkalnymi na 108 miejsc noclegowych oraz 120 miejsc konsumpcyjnych w 2 restauracjach. Obsługiwany jest przez 38 pracowników stałych i 57 pracowników młodocianych – uczniów szkół hotelarskich i gastronomicznych. Część gastronomiczna pracuje przede wszystkim na potrzeby gości hotelowych. Ponadto obsługuje się imprezy organizowane przez m.in. miasto, powiat i inne osoby fizyczne i prawne. Działalność Hotelu Centrum za 2005 rok zamyka się zyskiem brutto 161 741,- zł, z czego wpłata do budżetu 95 320,- zł. Hotel posiada należności z tytułu przychodów w kwocie 8 074,- zł, z czego 3 894,- zł należność powstała w 2002 roku, sprawę skierowano do Sądu, obecnie przekazana jest do egzekucji Komornikowi.
2. **Pracownia Informatyczna** – plan przychodów i kosztów uległ zwiększeniu o 109 565,- zł. Gospodarstwo nie planuje zysku. Przychody wynikają z usług świadczonych przez pracowników gospodarstwa (13 etatów) na rzecz PODGiK tj. Prowadzenie powiatowego zasobu geodezyjno – kartograficznego, utrzymanie baz danych w aktualności, obsługa i uzgadnianie z interesantami, prowadzenie spraw administracyjnych. Strona kosztów to wyłącznie: wynagrodzenia i pochodne oraz świadczenia socjalne.
3. **Ośrodek Kolonijno -Wczasowy w Dźwirzynie** – przyjęte kwoty przychodów i kosztów nie uległy zmianie. Przychodami są wpływy z usług działalności hotelowej i gastronomicznej. Kosztami są: wynagrodzenia i pochodne, bieżące utrzymanie obiektów. Najwyższym kosztem są: wynagrodzenia ponad 243 tys. zł, zakup środków żywności ponad 221 tys. zł, zakup energii ponad 97 tys. zł oraz podatek od nieruchomości ponad 93 tys. zł. Gospodarstwo zostało utworzone od 1 czerwca 2005 roku. Dysponuje 350 miejsc noclegowych, w tym 230 miejsc kolonijnych i 120 wczasowych, posiada także stołówkę wraz z zapleczem kuchennym na 180 miejsc. Ośrodek w okresie od czerwca do września zatrudniał średnio 24 osoby, w tym 4 pracowników administracji i 20 pracowników obsługi. Po zakończeniu sezonu zatrudnienie uległo zmniejszeniu do 6 osób, które zabezpieczają majątek firmy, wykonując jednocześnie drobne konserwacje. W okresie od 1.06.2005 do 31.12.2005 na wczasach przebywały 493 osoby indywidualne. Na koloniach letnich przebywało 764 dzieci, w grupach turystycznych uczestniczyło 339 osób, a także 1596 dzieci przebywało w Ośrodku uczestnicząc w „zielonych szkołach”.

Dane liczbowe gospodarstw pomocniczych są zawarte w załączniku nr 10 do Uchwały Zarządu Powiatu.

## VI. ŚRODKI SPECJALNE

Z dniem 1 stycznia 2005 roku uległy likwidacji środki specjalne, zgodnie z zapisami ustawy o finansach publicznych. Funkcjonowały one w 11 jednostkach organizacyjnych Powiatu. Okres przejściowy do całkowitej likwidacji środków specjalnych ustalono na 30.06.2005. w celu rozliczenia należności i zobowiązań wynikających z prowadzonej działalności.

Jednostki dokonały rozliczenia i całkowitego zamknięcia rachunków w określonym terminie, w efekcie stany kont na 30.06.2005 wynosiły „zero”. Niewykorzystane środki przeniesione zostały do budżetu poszczególnych jednostek.

Dane liczbowe środków specjalnych ujęte są w załączniku nr 10 do Uchwały Zarządu Powiatu.

## VII. FUNDUSZE CELOWE

**Powiatowy Fundusz Ochrony Środowiska i Gospodarki Wodnej** – plan przychodów nie został wykonany z uwagi na zmianę w zakresie przekazywania odpisów za zanieczyszczanie środowiska. Ustawa Prawo ochrony środowiska weszła w życie z dniem 1 lipca 2005 roku i w znacznym stopniu ograniczyła przychody. Na plan 170 000,-zł, wykonano 122 009,- zł. Plan kosztów 170 682,- zł, wykonano 118 636,- zł.

Środki funduszu wykorzystano m.in. na: dopłatę do zakupionego środka transportu (z roku 2004), utylizację płyt azbestowych z budynku w Jarogniewie gm. Gościno, szkolenie pracownika Wydziału, prenumeraty, oznaczniki do cechowania drzew, częściową zapłatę za środek transportu do Zarządu Dróg Powiatowych (z roku 2005). Ponadto zawarto porozumienie z Powiatową Stacją Sanitarno Epidemiologiczną w Kołobrzegu w sprawie dofinansowania zakupu materiałów w celu przeprowadzenia remontu stacji.

**Powiatowy Fundusz Gospodarki Zasobem Geodezyjnym i Kartograficznym** – plan przychodów uległ zwiększeniu o 63 630,- zł, plan kosztów uległ zwiększeniu o 196 069,- zł. Przychodami funduszu są: wpływy z usług, odsetki od środków w banku oraz dotacje przekazane z innych funduszy.

Środki funduszu wykorzystano na pokrycie wydatków bieżących m.in. zakup materiałów tj. prenumeraty literatury fachowej, materiały biurowe, materiały informatyczne, sprzęt biurowy, materiały do światłokopiarki; zakup energii; zakup pozostałych usług tj. konserwacje systemu sygnalizacyjnego, przegląd gaśnic, zakup programów komputerowych, utrzymanie baz danych w aktualności; podatek od nieruchomości. W ramach środków na inwestycje zakupiono oprogramowanie do serwera, drukarkę, kserokopiarkę.

Zgodnie z przepisami odprowadzono 20% z przychodów jako udział do Wojewódzkiego Funduszu.

Dane liczbowe Funduszy celowych zawarte są w załączniku nr 11 do Uchwały Zarządu Powiatu.

## **VIII. RACHUNEK DOCHODÓW WŁASNYCH**

Rada Powiatu podjęła uchwały i utworzyła rachunek dochodów własnych w jednostkach: Zespół Szkół im. H. Sienkiewicza, Zespół Szkół Mechanicznych, Zespół Szkół Morskich, Zespół Szkół Gospodarki Żywnościowej. Przychodami utworzonych wyżej rachunków dochodów własnych były opłaty za wyżywienie. Natomiast wydatkami były wyłącznie koszty żywienia w internatach.

W dwóch przypadkach utworzono rachunek dochodów własnych na czas oznaczony t.j. na czas wykonania zadania.

Zarząd Dróg Powiatowych – źródłem przychodów rachunku dochodów własnych były wpłaty związane z organizacją „Konwentu Ogólnopolskiego Zarządców Dróg Powiatowych”. Środki przeznaczone były wyłącznie na sfinansowanie wydatków dotyczących organizacji Konwentu. Po zakończeniu zadania rachunek dochodów własnych został zlikwidowany.

Starostwo Powiatowe – przychodami rachunku dochodów własnych były wpłaty dokonywane przez podmioty współfinansujące organizację obchodów „60-tej Rocznicy Walk o Kołobrzeg i Zaślubin Polski z Morzem”. Część tego zadania finansowana była w budżecie Powiatu.

Po zakończeniu i rozliczeniu zadania rachunek dochodów własnych został zlikwidowany.

Zgodnie z obowiązującymi przepisami Kierownik jednostki może tworzyć rachunek dochodów własnych z tytułu otrzymanych darowizn.

Przychodami rachunku są wpływy od darczyńców, wydatki są planowane na cele określone przez darczyńcę.

## **IX. INFORMACJE DODATKOWE**

Biuro Kontroli i Zamówień Publicznych przeprowadziło 14 kontroli finansowych wynikających z planu kontroli oraz 7 kontroli doraźnych.

Kontrole planowane przeprowadzono w:

- Poradni Psychologiczno – Pedagogicznej, temat kontroli: realizacja zaleceń pokontrolnych, prowadzenie gospodarki majątkowej – wydano 3 zalecenia pokontrolne,
- Specjalnym Ośrodku Szkolno Wychowawczym – zakres: prowadzenie gospodarki majątkowej, zaleceń nie wydano,
- Powiatowym Urzędzie Pracy – zakres: realizacja zaleceń pokontrolnych, prowadzenie gospodarki majątkowej, zaleceń nie wydano,
- Ognisku Pracy Pozaszkolnej – zakres: realizacja zaleceń pokontrolnych, prowadzenie gospodarki majątkowej, wydano 1 zalecenie,
- Zarządzie Dróg Powiatowych – zakres kontroli: prowadzenie gospodarki majątkowej, wydano jedno zalecenie pokontrolne,
- Powiatowym Ośrodku Dokumentacji Geodezyjnej i Kartograficznej – zakres: realizacja zaleceń pokontrolnych, terminowość regulowania zobowiązań, windykacja należności, wydano jedno zalecenie pokontrolne,
- Kołobrzeskim Centrum Hotelarstwa i Turystyki – zakres: prawidłowość

przyznawania, naliczania i wypłacania wynagrodzeń pracowników na stanowiskach pedagogicznych i administracyjno – usługowych, wydano jedno zalecenie pokontrolne,

- Zespole Szkół Morskich – zakres kontroli: realizacja wydatków, zgodność z planem, finansowym i działalnością statutową szkoły, wydano jedno zalecenie pokontrolne,
- Zespole Szkół im. H. Sienkiewicza – zakres: realizacja zaleceń pokontrolnych, prawidłowość naliczania wynagrodzeń, zaleceń nie wydano,
- Zespole Szkół Mechanicznych – zakres kontroli: realizacja zaleceń pokontrolnych, prawidłowość zaliczania wynagrodzeń, wydano trzy zalecenia pokontrolne,
- Zespole Szkół Gospodarki Żywnościowej – zakres: realizacja zaleceń pokontrolnych, prawidłowość naliczania wynagrodzeń, wydano cztery zalecenia pokontrolne,
- Zespole Szkół Ogólnokształcących im. M. Kopernika – zakres: zawieranie umów na wynajem, wydano 1 zalecenie pokontrolne, skierowano wniosek do Rzecznika Dyscypliny Finansów Publicznych w związku z naruszeniem dyscypliny finansowej,
- Stowarzyszeniu Aktywizacji Społeczno – Gospodarczej – zakres: kontrola w zakresie przyznanej dotacji, zaleceń nie wydano,
- Polskim Stowarzyszeniu Na Rzecz Osób z Upośledzeniem Umysłowym Koło w Kołobrzegu – zakres: kontrola w zakresie przyznanej dotacji, wydano 5 zaleceń do bieżącego wykonania.

Kontrole doraźne przeprowadzono w pięciu jednostkach w zakresie ewidencji kasowej tj. w Poradni Psychologiczno Pedagogicznej, Ognisku Pracy Pozaszkolnej, Zespole Szkół Morskich, Domu Pomocy Społecznej we Włosciborzu, Zespole Szkół Gospodarki Żywnościowej – za wyjątkiem Zespołu Szkół Morskich, zaleceń nie wydano.

W DPS Włoscibórz przedmiotem kontroli doraźnej było także sprawdzenie zasad pobierania odpłatności za pobyt – wydano 2 zalecenia do bieżącego wykonania.

Biuro Kontroli w roku 2005 przeprowadziło 11 procedur w zakresie udzielania zamówień publicznych.

## **X. WNIOSKI KOŃCOWE**

Budżet Powiatu Kołobrzесьkiego wykonany został w 100,1% po stronie dochodów i 97,8% po stronie wydatków.

Planowany deficyt wynosił **3 712 177,- zł**. Wykonany deficyt zgodnie z wyczeniem przedstawia się następująco:

● <b>wykonanie dochodów budżetu</b>	-	<b>49 584 522,90 zł</b>
● <b>wykonanie wydatków budżetu</b>	-	<b>52 114 124,02 zł</b>
<b>deficyt wykonany</b>	-	<b>- 2 529 601,12 zł</b>

Różnica między deficytem planowanym, a wykonanym wynosi 1 182 575,88 zł.  
Z rozliczenia budżetów lat poprzednich pozostała kwota 103 340,94 zł.  
Łączna kwota 1 285 916,82 – jest to stan wolnych środków jako nadwyżki środków pieniężnych na rachunku bieżącym budżetu jednostki.

Powiat realizował w roku 2005 swoje zadania poprzez następujące działania:

1. Wykonanie dochodów.
2. Realizacja wydatków budżetowych.
3. Wzrost remontów w roku 2005, w jednostkach organizacyjnych Powiatu w porównaniu do roku 2004.
4. Kontynuacja inwestycji drogowych.
5. Wnioskowanie o środki z funduszy strukturalnych na inwestycje.
6. Rozpoczęcie realizacji programu „Infrastruktura Społeczeństwa Informacyjnego”.
7. Pozyskiwanie środków przez jednostki organizacyjne na zadania własne m.in. z programu Leonardo da Vinci, programu SOKRATES.
8. Zbycie nieruchomości: Warsztaty Szkolne i nieruchomość po Specjalnym Ośrodku Szkolno Wychowawczym w Grzybowie.
9. Nabycie nieruchomości ze Skarbu Państwa tj. Ośrodka Kolonijno Wypoczynkowego w Dźwirzynie,
10. Kontynuacja II edycji przyznawania stypendiów unijnych.

Przeprowadzone remonty w jednostkach organizacyjnych Powiatu przyczyniły się do:

- poprawy estetyki pomieszczeń,
- możliwości prowadzenia zajęć sportowych w grupach w jednym czasie,
- poprawa warunków do nauki, warunków higieniczno – sanitarnych,
- poprawa bezpieczeństwa i higieny pracy,
- oszczędności energii cieplnej w wyniku wymiany stolarki okiennej,
- pozyskanie dodatkowych sal lekcyjnych, w wyniku czego cztery jednostki oświatowe otrzymały środki na wyposażenie sal,
- poprawa warunków w warsztatach szkolnych w Zespole Szkół Morskich i przystosowanie ich do szkolenia niepełnosprawnych,
- poprawa stanu bhp i ppoż.,
- likwidacji powstających awarii,
- poprawa warunków pracy pracowników Powiatowego Centrum Pomocy Rodzinie.

Zarząd Powiatu Przedkładając Radzie Powiatu sprawozdanie z wykonania budżetu, chce podziękować za aktywne twórcze wskazówki oraz przyjmowanie proponowanych uchwał, które pozwoliły zrealizować zadania w roku 2005.

**Sporządziła:**  
**Barbara Ostrowska**  
**Skarbnik Powiatu**